

# Infocentrum města Soběslavi

## Výroční zpráva za rok 2021



### 1. Základní informace

#### 1.1. Pracoviště a jeho charakteristika

Název:	Informační centrum města Soběslavi
Sídlo:	Náměstí Republiky 1, 392 01 Soběslav
Provozovatel:	Město Soběslav
Charakteristika:	Zařízení zajišťuje informační služby pro návštěvníky, turisty a občany. Vytváří a následně bezplatně poskytuje databáze úplných, objektivních a aktuálních informací související převážně s cestovním ruchem. Zajišťuje propagaci města a jeho nejbližšího okolí.

#### 1.2. Otevírací doba

Infocentrum bylo v roce 2021 uzavřeno z nařízení vlády ČR z důvodu epidemiologické situace od ledna do poloviny května. Infocentrum je běžně otevřeno leden – květen a říjen – prosinec v pracovní dny takto: pondělí a středa 8 – 11, 12 – 16, úterý, čtvrtek a pátek 8 – 11, 12 – 14 hodin. Rozšířenou otevírací dobou má infocentrum během letní sezony, kdy je otevřeno denně od června do září od 9 do 17:30 hodin.

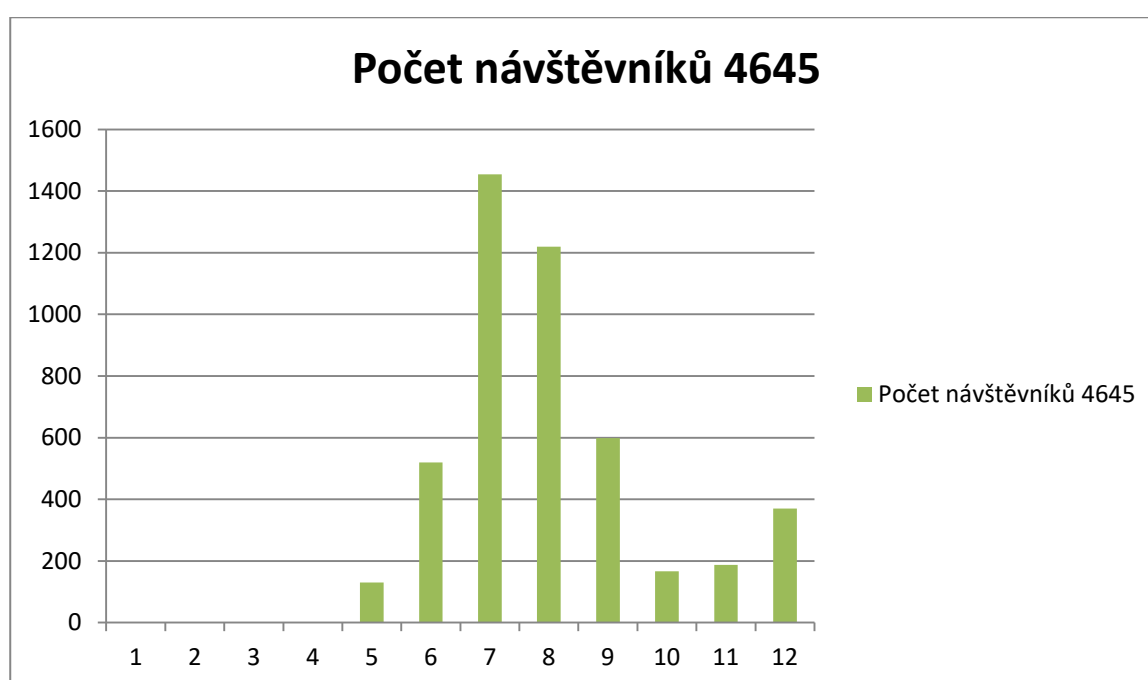
#### 1.3. Personální obsazení

Provoz infocentra zajišťuje 1 pracovnice na plný úvazek. V době od června do září je najímán další pracovník na DPP zajišťující rozšířenou pracovní dobu v těchto měsících. Tato pozice je obsazována převážně studenty z vysokých škol.

#### 1. 4. Základní statistické údaje

Celková návštěvnost v roce 2021 činila 4 645 osob. Počet návštěvníků ve srovnání s rokem 2020 klesl o 16% z důvodu uzavření infocentra v souvislosti s opatřeními proti onemocnění Covid-19. Infocentrum bylo uzavřeno z nařízení vlády od ledna do poloviny května 2021. Nicméně přetrvává zájem návštěvníků-turistů, kteří v současné době tráví dovolenou v Česku. Vyrůstá zájem o naše město a oblast především z důvodu zatraktivnění území turistickými novinkami a cíli. Navštěvují nás turisté z celé České republiky, mezi nimiž jsou cykloturisté, individuální turisté a rodiny s dětmi. Podíl zahraničních turistů byl vzhledem k epidemické situaci zanedbaný, tzn. pouze 22 osob.

Vyšší zájem o naše služby a novinky jsme zaznamenali i mezi občany města, kteří ve větší míře navštěvují infocentrum a využívají naše služby.



*Statistika návštěvnosti IC (leden – prosinec 2021)*

Nejvíce dotazů obdržíme formou osobní návštěvy, následují dotazy telefonické, zbývající část dotazů je prostřednictvím e-mailu. Nejčastější dotazy se týkají akcí pořádaných ve městě a okolí, interních informací souvisejících s provozem a otevírací dobou knihovny, muzeí, městské věže. Často doporučujeme jednotlivcům i skupinám ubytování ve městě a okolí. Předáváme kontakty na nejrůznější firmy a obchodníky a pomáháme s orientací ve městě. Zájem je o vyhledávání vlakových a autobusových spojů. Statistiky návštěvnosti evidujeme on-line v systému monitoringu pro certifikovaná turistická informační centra.

## 2. Zpráva o činnosti

### 2.1. Služby návštěvníkům

Infocentrum sídlí v přízemí staré radnice čp. 1 od ledna 2020. Hlavním úkolem je poskytování informací klientům z řad občanů města, turistů a návštěvníků města a zajišťování propagace města a mikroregionu. Požadované informace poskytuje návštěvníkům jedna pracovnice infocentra, která je posílána o dalšího pracovníka během letní sezóny. Informace mohou návštěvníci dále čerpat z propagačních materiálů nebo si je samostatně vyhledat na internetu díky informačnímu kiosku umístěnému v provozovně IC.

Infocentrum nabízí a realizuje průvodcovské služby pro skupiny, přispívá do městského zpravodaje a spolupracuje na pořádání vybraných akcí ve městě. TIC Soběslav je **certifikované turistické informační centrum třídy C**. Certifikát pro oficiální turistická informační centra vydává **Asociace turistických informačních center A.T.I.C. ČR** na základě splnění stanovených podmínek. Pro návštěvníky znamená certifikace záruku kvality poskytovaných služeb. Od roku 2019 pravidelně úspěšně obhajujeme certifikát kvality. Koncem roku 2021 jsme požádali o členství v této asociaci, které nám přinese rozšířené možnosti vzdělávání v oblasti cestovního ruchu, zvýhodněné možnosti propagace a prezentace na veletrzích ČR a v tiskovinách zaměřených na ČR, dále pak pomůcky a upomínkové předměty pro infocentra. Roční členský poplatek za členství včetně obnovení certifikace činí 4.500 Kč.

### 2.2. Hlavní činnost IC

Hlavní funkcí infocentra je důstojně prezentovat město a okolí, předávat úplné a objektivní informace. Vytvářet příznivý obraz pro turistu tak, aby se co nejdéle zdržel, co nejvíce zde utratil a rád se do naší lokality vracel, případně doporučil návštěvu dalším lidem.

#### **Poskytování informací v českém, anglickém a německém jazyce:**

Předáváme všeobecné informace návštěvníkům města/regionu a trvale žijícím občanům města o jízdních vlakových a autobusových spojích, kulturních zajímavostech, společenských akcích, volnočasových aktivitách, cyklotrasách, naučných stezkách, rozhlednách, hradech, zámcích, jeskyních aj. Dále vyhledáváme kontakty lékařů, policie, autoservisů, taxislužby, obecních úřadů v mikroregionu, místních firmách.

Předáváme turistické informace o službách, které poskytují podnikatelské a jiné subjekty, jako jsou možnosti ubytování v hotelích, penzionech, kempech, o cenových podmínkách ve sportovních areálech, o půjčovnách kol a lodí, o možnostech poznávacích vycházek a turistických výletů, realizujeme průvodcovské služby po městě, poskytujeme informace o jednotlivých odborech MěÚ a dalších úřadech na území města, shromažďujeme informace o telefonních číslech, odpovídáme na e-mailové dotazy.

#### **Doplňková činnost:**

- prodej suvenýrů a upomínkových předmětů,

- prodej map, pohlednic, turistických známek a jiných sběratelských předmětů,
- prodej brožur a knih ve vazbě na město a turistický ruch,
- prohlídky města s průvodcem.

### **Spolupráce:**

- s destinační oblastí Toulava a Jihočeskou centrálou cestovního ruchu – v rámci pracovních setkání (spoluúčast na tvorbě nových propagačních materiálů, monitoring návštěvníků dané oblasti, prezentace nových informačních materiálů, sběr kompletních informací, účast na seminářích aj.),
- s Komisí kultury, školství a cestovního ruchu zřízenou Radou města Soběslavi,
- s Komisí pro cestovní ruch Jihočeského kraje,
- s informačními centry regionu a kraje,
- s poskytovateli služeb cestovního ruchu – ubytovací a stravovací zařízení (zprostředkování ubytování), s prodejci suvenýrů aj.,
- s pořadateli kulturních, společenských a sportovních akcí,
- s místními spolky a kulturními zařízeními (muzeum, knihovna, kulturní dům),
- se školami (poskytování praxe studentům středních a vysokých škol, komentované prohlídky města pro žáky místních škol),
- s vydavateli turistických magazínů a mapových průvodců,
- s A.T.I.C. ČR – zajišťování jednotného dohodnutého postupu informačních center vůči návštěvníkům, dodržování vysoké kvality služeb a řádného označení informačního centra podle smluvního ujednání a certifikace A.T.I.C. ČR.

### **Ostatní činnost:**

- doplňování a propagace akcí konajících se ve městě a nejbližším okolí na webových stránkách města, facebookovém profilu infocentra,
- předávání informací o místních akcích dalším informačním centrům, firmám, školám a zaregistrovaným odběratelům newsletteru aj. (e-mail, sociální sítě),
- objednávání a doplňování suvenýrů do prodeje, pravidelné pokladní uzávěrky,
- účast na vzdělávacích kurzech, seminářích a konferencích,
- zpracování podkladů k vydávání mapových průvodců,
- vytváření sezonních propagačních materiálů,
- spolupořádání kulturních akcí,
- spolupráce s redakcí zpravodaje Soběslavská hláska.

## Aktualizace databází a sběr informací:

Shromažďování všeobecných informací probíhá neustále. Informace jsou získávány ze všech dostupných zdrojů. Pravidelně přispíváme na web města a do tištěného zpravodaje Soběslavská hláska. Na webu města aktualizujeme sekce týkající se infocentra, kam spadají aktuality, kalendář akcí, tipy na výlety a zajímavá místa, přehled ubytování a stravování. Každoročně aktualizujeme přehled poskytovatelů služeb ve zdravotnictví.

### 2.3. Presentace a propagační činnost

Vzhledem ke skutečnosti, že na městském úřadu není zřízen samostatný odbor cestovního ruchu, zajišťuje IC také kompletní prezentaci a propagaci města. Zajišťujeme mediální podporu a prezentaci profilových akcí pořádaných ve městě.

Spolupráce s místními školami – v rámci této spolupráce jsme pořádali pro školní skupiny tematicky zaměřené komentované prohlídky města a památek.

Koncem roku 2021 jsme vydali stolní kalendář Soběslav 2022 s historickými fotografiemi města, o který byl velký zájem z řad veřejnosti.

Infocentrum se v roce 2021 zapojilo do organizace akcí probíhajících v Soběslavi. Bohužel akce, které se měly konat v jarním období, byly z důvodu koronaviru zrušeny, a proto jsme nemohli rozšířit nabídku pro místní i turisty v takovém rozsahu, v jakém jsme předpokládali.

### Webové stránky města:

Dle statistik domény webových stránek města/úřadu jsme zaznamenali vzrůstající zájem o naše webové stránky. Návštěvnost webu [www.musobeslav.cz](http://www.musobeslav.cz) za rok 2021 byla přes 73 tis. unikátních návštěvníků. Nejvíce zobrazení zaznamenala sekce infocentra (webová kamera), dále pak kontakty a elektronická úřední deska.

### Sociální sítě:

Věnujeme se také propagaci na sociálních sítích. Od roku 2020 kdy jsme založili **facebookový profil infocentra** máme již 1 120 sledujících, z nichž je 72% žen, 27% mužů a 1% tvoří děti od 13 do 17 let.

The image shows a screenshot of the Facebook profile for 'Infocentrum Soběslav'. The profile picture is a circular image of a building. The cover photo is a large image of a square at night, featuring a fountain and a monument, surrounded by trees and buildings. The page name is 'Infocentrum Soběslav' with the handle '@InfocentrumSobeslav' and the description 'Turistické informační centrum'. The page has 1,120 followers. The left sidebar shows navigation options like 'Spravovat stránku', 'Business Suite', 'Hlavní stránka', and 'Události'. The bottom navigation bar includes 'Hlavní stránka', 'Hodnocení', 'Videa', 'Fotky', 'Další', and 'Propagovat'.

V říjnu 2021 jsme založili instagramový účet města Soběslavi, na kterém jsme získali už přes 140 sledujících. **Instagram** využíváme především k prezentaci města (fotografie různých míst v proměnách ročních období) a k prezentaci akcí konaných ve městě.



### Mobilní aplikace:

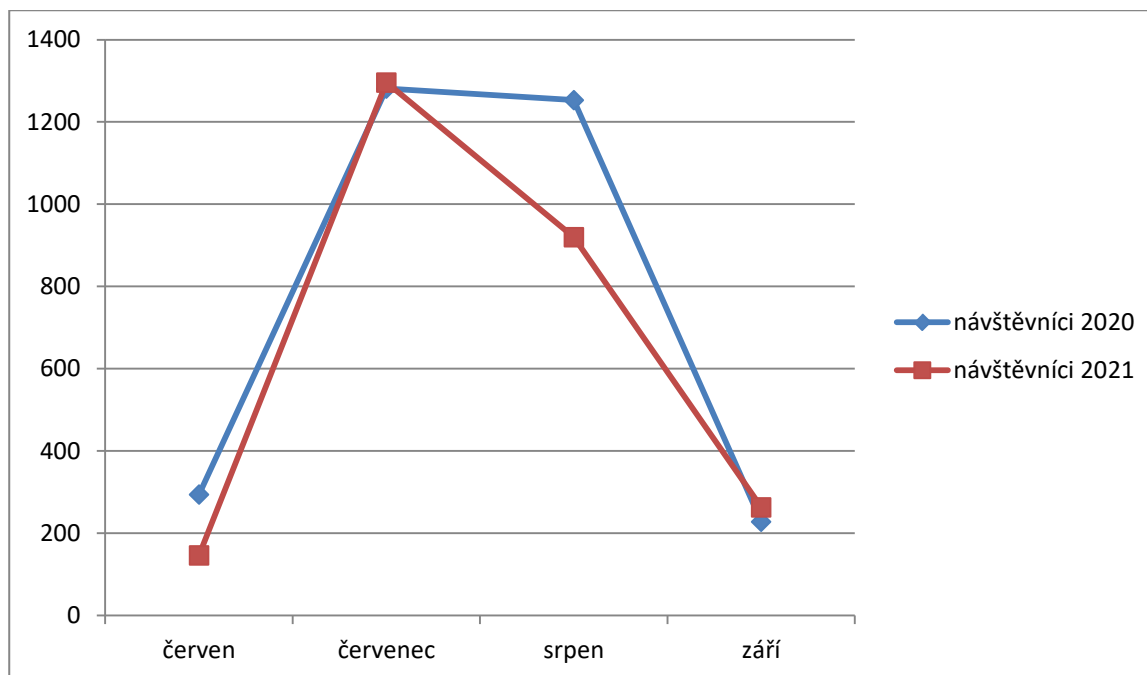
Město nabízí využití služby mobilní aplikace V OBRAZE, díky níž mohou občané získávat zdarma novinky z města a informace z webových stránek města přímo do mobilního telefonu. Více než 30% občanů aktivně využívá tuto aplikaci a tím je zabezpečena efektivní komunikace směrem z města/úřadu k občanovi.



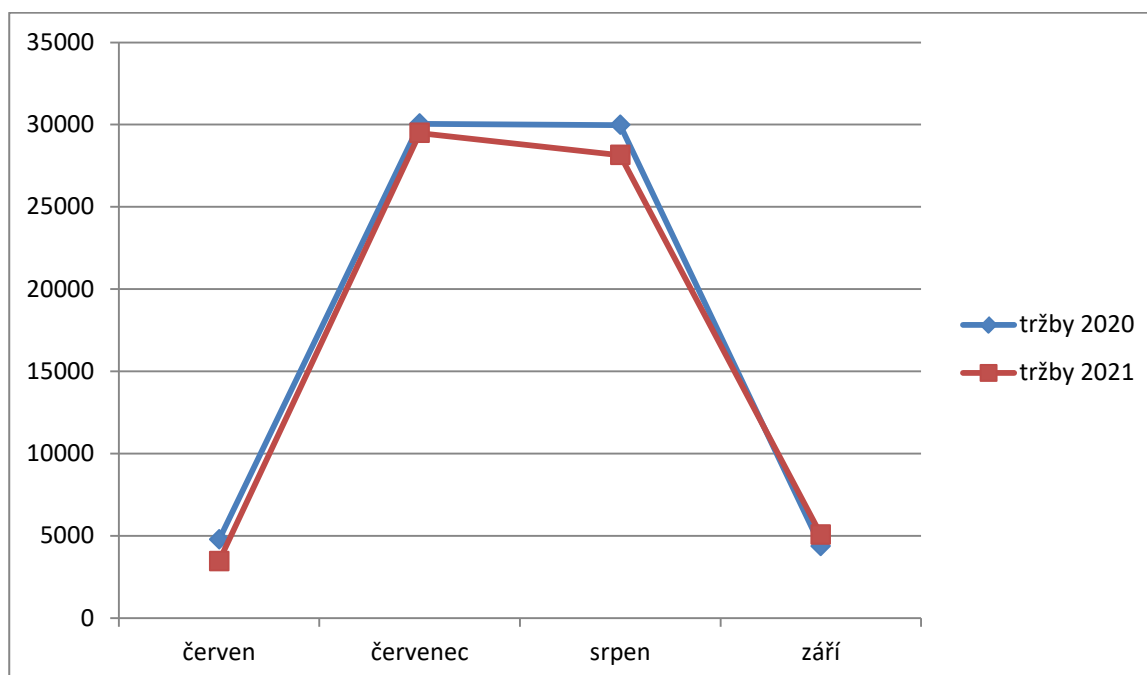
Další využívanou mobilní aplikací je aplikace NA KOLE I PĚŠKY, kde je Soběslav profilována jako turisticky zajímavá lokalita s nabídkou zájmů a atraktivit pro turisty.

## 2. 4. Provoz městské věže

V době letních prázdnin, červnových a zářijových víkendů jsme zajišťovali zpřístupnění městské věže. V roce 2021 navštívilo městskou věž **2 625 návštěvníků**, tržby dosáhly částky **66.170 Kč** (oproti roku 2020 je to mírný pokles tržeb i návštěvníků).



Statistika návštěvnosti městské věže – porovnání roku 2021 s rokem 2020



Statistika tržeb městské věže – porovnání roku 2021 s rokem 2020

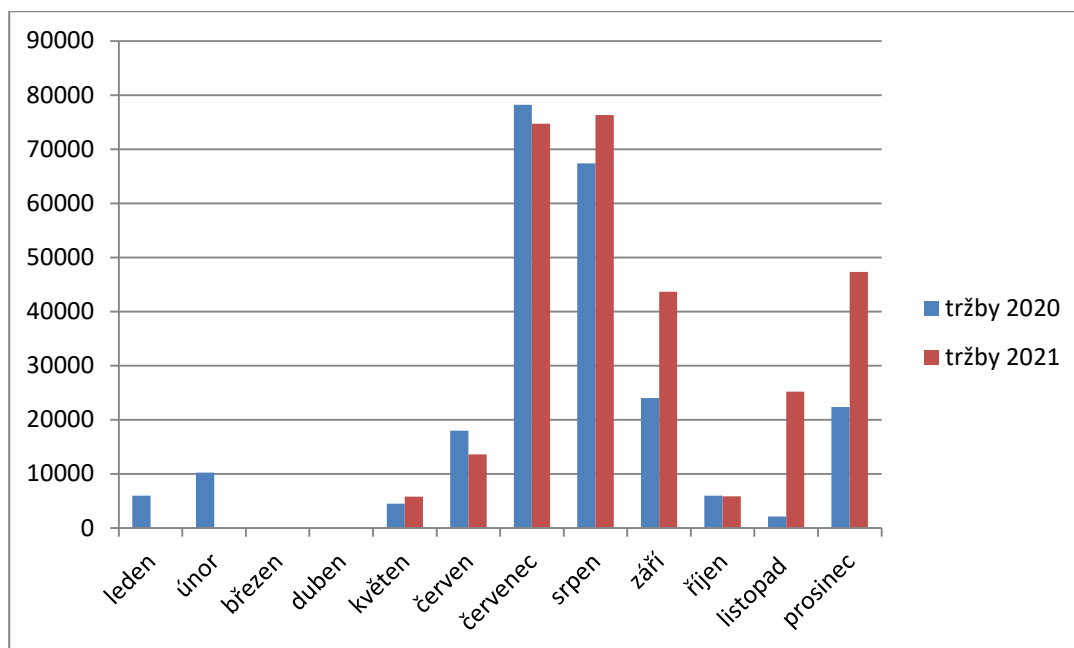
## 2. 5. Finanční bilance

**Tržby infocentra k 31. 12. 2021 činily 292.568 Kč.** V hlavní turistické sezoně (tj. červen – září) dosáhly tržby 208.321 Kč. Tržby infocentra zahrnují rovněž výtěžek ze vstupného na městskou věž.

Do srovnání tržeb roku 2021 s rokem 2020 zasáhly ve velké míře omezení v souvislosti s onemocněním Covid-19, kdy bylo infocentrum uzavřeno v těchto měsících:

2020: březen - polovina května, listopad a polovina prosince

2021: leden - polovina května



Statistika tržeb infocentra – porovnání roku 2021 s rokem 2020

**Výdaje infocentra k 31. 12. 2021 dosáhly 298.086 Kč.** Finance byly čerpány v souladu se schváleným rozpočtem infocentra pro rok 2021. Podstatnou část těchto nákladů činily výdaje za nákup zboží určeného k dalšímu prodeji.



Statistika výdajů infocentra



*Legenda ke grafu ze str. 8:*

**DDHM: 26.159,75** (v této částce jsou zahrnuty dřevěné stojany a kovový stojan k prezentaci prací žáků místních škol, spolků nebo výstavám, které probíhaly v přízemních prostorách staré radnice, dále pak venkovní plakátovací výloha k stánku na náměstí Rep.)

**Zboží: 204.944,96** (tato částka byla utracena za zboží určené k dalšímu prodeji)

**Materiál: 60.981,30** (jedná se o propagační materiál, letáky, trhací mapy apod.)

**Služby: 1.000,-** (roční poplatek A.T.I.C. ČR)

**Příspěvek: 5.000,-** (roční příspěvek na činnost Jihočeské hospodářské komory)

Mzdové výdaje pracovníků/brigádníků IC a městské věže v r. 2021 činily 201.165 Kč. Mzda pracovníka IC a mzda průvodce činila 100 Kč/h, mzda pracovníka na městské věži činila 95 Kč/h. Vzhledem k vyřízení pracovníků IC během července a srpna (spojeno s vysokou návštěvností IC v tyto měsíce) byla hodinová mzda těchto pracovníků 110 Kč/h.

### **3. Plány pro další období**

Informační centra jsou jedním z nejdůležitějších článků propagace města a regionu. Přínos takovéto služby je pro město a podnikatele podnikající nejen v cestovním ruchu ekonomický a pro návštěvníka nezbytnou službou. Naší prioritou je profesionálně reprezentovat město a mikroregion. Hlavním cílem je zařadit město a jeho okolí mezi turistické cíle návštěvníků jižních Čech.

V návaznosti na plán rozvoje cestovního ruchu v Soběslavi z let 2019-2020 a na Program rozvoje města Soběslav na období 2020-2023 zpracovaným ing. Rybářem budeme pokračovat v naplňování cílů těchto plánů a programů, které budou spočívat především v kvalitnější propagaci města na webu města a sociálních sítí jako dobrého místa pro život a zajímavého cíle turistů. Prioritou je zaměřit se na zvyšování kvality průvodcovských služeb a rozvoj služeb infocentra. Dále chceme pokračovat v tvorbě nových produktů cestovního ruchu ve spolupráci s destinací Toulava a Jihočeskou centrálou cestovního ruchu.

Plán na rok 2022:

- zvyšování kvality poskytovaných služeb
- rozšíření nabídky upomínkových předmětů a propagačních materiálů
- tematicky zaměřené komentované prohlídky města (kostýmované prohlídky, večerní prohlídky)
- spolupráce na kulturních a společenských akcích na náměstí (letní a zimní akce)
- spolupráce na zkvalitnění infrastruktury v rámci podpory cestovního ruchu ve městě
- spolupráce s destinační oblastí Toulava na propagaci cestovního ruchu v mikroregionu
- městská věž – oživení expozice v místnosti pro hodinový stroj, doplnění osvětlení

