



Evropská unie
Evropský sociální fond
Operační program Zaměstnanost



Pokračování komunitního plánování sociálních služeb ORP Soběslav

CZ.03.2.63/0.0/0.0/16_063/0006568

Střednědobý plán rozvoje sociálních služeb ORP Soběslav

na období 2020 - 2022

Listopad 2019

Obsah

Úvod	3
1 Komunitní plánování sociálních služeb	4
2 Popis území správního obvodu ORP Soběslav	8
3 Organizace a průběh plánování	10
3.1 Základní informace o projektu	10
3.2 Organizační zajištění	11
3.3 Klíčové aktivity	15
3.4 Přehled hlavních akcí	16
4 Analýzy a průzkumy	19
4.1 Přehled analýz	19
4.2 Průzkumy - zjišťování potřeb poskytování sociálních služeb	26
5 Strategická část.....	27
5.1 Přehled priorit, opatření a aktivit.....	27
5.2 PRIORITA 1 - Udržení stávajícího systému sociálních služeb	31
5.3 PRIORITA 2 - Rozvoj sociálních služeb	55
5.4 PRIORITA 3 - Zajištění doprovodných oblastí	63
5.5 PRIORITA 4 - Průřezová témata	72

Úvod

Komunitní plánování sociálních služeb bylo na území ORP Soběslav zahájeno v roce 2011. Město Soběslav navázalo spolupráci s CpKP jižní Čechy a následovala příprava projektové žádosti, která byla vybrána k finanční podpoře. Tak se od července 2012 do prosince 2013 mohl realizovat projekt Komunitní plánování sociálních služeb ORP Soběslav, zaměřený na podporu sociálního začleňování sociálně vyloučených osob a osob ohrožených sociálním vyloučením cestou zajištění dostupnosti kvalitních sociálních služeb. Projekt podpořil rozvoj partnerství mezi uživateli, poskytovateli a zadavateli sociálních služeb. Byly do něj zapojeny všechny obce z území ORP Soběslav, organizace poskytující sociální a doprovodné služby i široká veřejnost. Hlavním výstupem vzájemné spolupráce byl Komunitní plán sociálních služeb ORP Soběslav 2013 (zpracovaný na období 2014 – 2016). Jeho plnění sledoval Odbor sociálně zdravotní MěÚ Soběslav ve spolupráci s obcemi a organizacemi. Trvale byly hledány zdroje na udržení a rozvoj sítě sociálních služeb na území ORP Soběslav a byly také hledány možnosti zajištění další etapy procesu plánování sociálních služeb. Na konci roku 2016 byl připraven další projekt, žádost o finanční podporu byla v lednu 2017 předložena do výzvy v rámci OP Zaměstnanost. Od listopadu 2017 se mohl začít realizovat dvouletý projekt „Pokračování komunitního plánování sociálních služeb ORP Soběslav“. Je zaměřen na udržení procesu plánování, informování a další rozvoj spolupráce. V rámci projektu byl připraven a schválen Akční plán rozvoje sociálních služeb ORP Soběslav na rok 2019. Následně byl zpracován Střednědobý plán rozvoje sociálních služeb ORP Soběslav na období 2020 – 2022, který vychází z aktuálních potřeb území a zohledňuje dostupné zdroje, které je možné pro udržení a rozvoj služeb v území využít.

Výsledkem procesů plánování je fungující prevence nežádoucích jevů a efektivní síť sociálních a doprovodných služeb, která odpovídá skutečným a aktuálním potřebám lidí žijících v území.

1 Komunitní plánování sociálních služeb

Komunita je tvořena lidmi, kteří žijí v jednom místě, mají mezi sebou různé sociální vazby a jsou vázáni nejen k sobě navzájem, ale také k místu, kde žijí. Zájmy, potřeby a nároky, týkající se kvality života občanů komunity, jsou uspokojovány ve spolupráci s jejími dalšími příslušníky. Jejich zájmy a potřeby se mohou lišit. Lidé by měli v komunitě o svých potřebách a zájmech diskutovat a společně hledat řešení, která by alespoň částečně vyhovovala všem a pro nikoho nebyla prohrou. Slovo „plánování“ zahrnuje proces, v jehož rámci se komunita chce dostat ze současné situace do budoucnosti, která by lépe vyhovovala občanům komunity. Plánování je cestou ze současnosti do místa pojmenovaného „dohodnutá budoucnost“.

Co to je komunitní plánování?

Metoda, která umožňuje zpracovávat rozvojové materiály pro různé oblasti veřejného života a která posiluje principy zastupitelské demokracie. Znakem metody je důraz kladený na:

- Zapojování všech, kterých se zpracovávaná oblast týká.
- Dialog a vyjednávání.
- Dosažení výsledku, který je přijat a podporován většinou účastníků.

Co to je komunitní plánování sociálních služeb?

- Metoda, kterou lze na úrovni obcí plánovat sociální služby tak, aby odpovídaly místním specifikům i potřebám jednotlivých občanů.
- Otevřený proces zjišťování potřeb a zdrojů a hledání nejlepších řešení v oblasti sociálních služeb.

Co je cílem komunitního plánování sociálních služeb?

- Posilovat sociální soudržnost komunity.
- Podporovat sociální začleňování a předcházet sociálnímu vyloučení jednotlivců i skupin.
- Cílem komunitního plánu sociálních služeb je při efektivním využití všech zdrojů v komunitě naplňovat skutečné potřeby občanů v oblasti sociálních služeb.

Komunitní plánování sociálních služeb je ve své podstatě nekončící proces hledání potřeb v oblasti sociálních služeb, které v komunitě (městě, obci) vyvstávají, stanovování priorit (toho, co je nutno řešit dříve a co později) a porovnávání potřeb s dostupnými zdroji (finančními a materiálními možnostmi těch, kdo služby poskytují). Při komunitním plánování se vychází z porovnání existující nabídky sociálních služeb se zjištěnými potřebami uživatelů a potenciálních uživatelů.

Sociální služby

Sociální služby pomáhají lidem žít běžným životem – umožňují jim pracovat, nakupovat, navštěvovat školy, navštěvovat místa víry, účastnit se aktivit volného času, starat se sám o sebe a o domácnost apod. Zaměřují se na zachování co nejvyšší kvality a důstojnosti jejich života. Sociální služby jsou poskytovány jednotlivcům, rodinám i skupinám obyvatel. Mezi nejpočetnější skupiny příjemců sociálních služeb patří zejména senioři, lidé se zdravotním postižením, rodiny s dětmi, ale také lidé, kteří z různých důvodů žijí „na okraji“ společnosti.

Sociální službou se dle zákona č. 108/2006 Sb., o sociálních službách, ve znění pozdějších předpisů, rozumí činnost nebo soubor činností zajišťujících pomoc a podporu osobám za účelem sociálního začlenění nebo prevence sociálního vyloučení.

Prostřednictvím sociálních služeb je zajišťována pomoc při péči o vlastní osobu, zajištění stravování, ubytování, pomoc při zajištění chodu domácnosti, ošetřování, pomoc s výchovou, poskytnutí informace, zprostředkování kontaktu se společenským prostředím, psycho- a socioterapie, pomoc při prosazování práv a zájmů atd.

Cílem sociálních služeb bývá mimo jiné:

- podporovat rozvoj nebo alespoň zachování stávající soběstačnosti uživatele, jeho návrat do vlastního domácího prostředí, obnovení nebo zachování původního životního stylu,
- rozvíjet schopnosti uživatelů služeb a umožnit jim, pokud toho mohou být schopni, vést samostatný život,
- snížit sociální a zdravotní rizika související se způsobem života uživatelů.

K pokrytí nákladů spojených s úhradou některých sociálních služeb, resp. se zajištěním potřebné pomoci, slouží příspěvek na péči.

Sociální služby lze podle cíle a zaměření rozdělit do 3 základních skupin:

- a) sociální poradenství,
- b) služby sociální péče,
- c) služby sociální prevence.

Sociální služby lze poskytovat v těchto formách:

- a) pobytové,
- b) ambulantní,
- c) terénní.

Sociální poradenství zahrnuje:

- a) základní sociální poradenství – je povinen poskytnout každý poskytovatel soc. služeb,
- b) odborné sociální poradenství – je poskytováno se zaměřením na potřeby jednotlivých okruhů sociálních skupin osob v občanských poradnách, manželských a rodinných poradnách, poradnách pro seniory, poradnách pro osoby se zdravotním postižením, poradnách pro oběti trestných činů a domácího násilí; zahrnuje též sociální práci s osobami, jejichž způsob života může vést ke konfliktu se společností.

Služby sociální péče napomáhají osobám zajistit jejich fyzickou a psychickou soběstačnost s cílem podpořit život v jejich přirozeném sociálním prostředí a umožnit jim v nejvyšší možné míře zapojení do běžného života společnosti, a v případech, kdy toto vylučuje jejich stav, zajistit jim důstojné prostředí a zacházení.

Mezi služby sociální péče patří:

- Osobní asistence
- Pečovatelská služba
- Tísňová péče
- Průvodcovské a předčitatelské služby
- Podpora samostatného bydlení
- Odlehčovací služby
- Centra denních služeb
- Denní stacionáře
- Týdenní stacionáře
- Domovy pro osoby se zdravotním postižením
- Domovy pro seniory
- Domovy se zvláštním režimem
- Chráněné bydlení
- Sociální služby poskytované ve zdravotnických zařízeních lůžkové péče

Služby sociální prevence napomáhají zabránit sociálnímu vyloučení osob, které jsou tímto ohroženy pro krizovou sociální situaci, životní návyky a způsob života vedoucí ke konfliktu se společností, sociálně znevýhodňující prostředí a ohrožení práv a oprávněných zájmů trestnou činností jiné fyzické osoby. Cílem služeb sociální prevence je napomáhat osobám překonávat jejich nepříznivé sociální situace a chránit společnost před vznikem a šířením nežádoucích společenských jevů.

Mezi služby sociální prevence patří:

- Raná péče
- Telefonická krizová pomoc
- Tlumočnické služby
- Azylové domy
- Domy na půl cesty
- Kontaktní centra
- Krizová pomoc
- Intervenční centra
- Nízkoprahová denní centra
- Nízkoprahová zařízení pro děti a mládež
- Noclehárny
- Služby následné péče
- Sociálně aktivizační služby pro rodiny s dětmi
- Sociálně aktivizační služby pro seniory a osoby se zdravotním postižením
- Sociálně terapeutické dílny
- Terapeutické komunity
- Terénní programy
- Sociální rehabilitace

2 Popis území správního obvodu ORP Soběslav

Projekt „Pokračování komunitního plánování sociálních služeb ORP Soběslav“ se realizuje na území správního obvodu obce s rozšířenou působností Soběslav (ORP Soběslav), které je součástí Jihočeského kraje. Rozkládá se na ploše 32 394 ha, k 31. 12. 2018 zde žilo 21 914 obyvatel. Průměrná hustota zalidnění činila necelých 68 obyvatel na km².



Na území ORP Soběslav je 31 obcí: Borkovice, Budislav, Dírná, Drahov, Dráčov, Hlavatce, Chotěmice, Katov, Klenovice, Komárov, Mažice, Mezná, Myslkovice, Přehořev, Roudná, Řípec, Sedlečko u Soběslavě, Skalice, Soběslav, Sviny, Třebějice, Tučapy, Val, Vesce, Veselí nad Lužnicí, Vlastiboř, Vlkov, Zálší, Zlukov, Zvěrotice, Žíšov.

Centry regionu jsou města Soběslav (7 tis. obyvatel) a Veselí nad Lužnicí (6,5 tis. obyvatel). Všechny ostatní obce mají méně než 800 obyvatel.

Z hlediska výkonu státní správy je Soběslav obcí s rozšířenou působností (ORP, obec III. stupně) a Veselí nad Lužnicí je obcí s pověřeným obecním úřadem (obec II. stupně).

SO ORP SOBĚSLAV k 1. 1. 2016



3 Organizace a průběh plánování

3.1 Základní informace o projektu

Název projektu: Pokračování komunitního plánování sociálních služeb ORP Soběslav

Období realizace: 1. 11. 2017 – 31. 10. 2019

Potřebnost projektu vychází ze zákona o sociálních službách č. 108/2006 Sb., z aktuální situace na území ORP Soběslav i ze Střednědobého plánu rozvoje sociálních služeb Jihočeského kraje (dále SPRSS JČK).

Potřebnost projektu vycházející ze zákona: obce mají povinnost zjišťovat potřeby poskytování sociálních služeb na svém území, zajišťovat dostupnost informací o sociálních službách, spolupracovat s dalšími obcemi, kraji a poskytovateli sociálních služeb při zprostředkování pomoci osobám, mohou zpracovat střednědobý plán rozvoje sociálních služeb.

Potřebnost projektu vycházející z aktuální situace v území: na území ORP Soběslav jsou osoby sociálně vyloučené a osoby sociálním vyloučením ohrožené. Jejich situaci je potřeba trvale řešit cestou zajištění dostupnosti kvalitních sociálních služeb. Podmínkou fungování efektivní sítě sociálních a doprovodných služeb je jejich plánování.

Potřebnost vycházející ze SPRSS JČK: Jihočeský kraj podporuje plánování rozvoje sociálních služeb na úrovni obcí. Nutnost plánovat sociální služby na místní úrovni je zřejmá z cílů a opatření SPRSS JČK. Kraj od obcí požaduje výstupy plánování soc. služeb z místní úrovně pro potřeby procesů plánování na krajské úrovni a aktualizace SPRSS JČK.

Cílem projektu je podpora sociálního začleňování sociálně vyloučených osob a osob ohrožených sociálním vyloučením cestou zajištění dostupnosti kvalitních sociálních služeb. Dílčími cíli projektu je udržení a rozvoj místního partnerství na území ORP Soběslav, vypracování akčního plánu sociálních služeb a aktuálního střednědobého plánu, podpora informovanosti cílových skupin o sociálních službách. Partnerství se realizuje mezi cílovými skupinami se zapojením široké veřejnosti, střednědobý plán je hlavním výstupem projektu.

Konkrétní cíle:

- Zajištění činnosti organizační struktury (řídící skupiny a pracovních skupin)
- Zpracování a vydání katalogu
- Vytvoření akčního plánu 2019
- Vytvoření střednědobého plánu 2020 - 2022

3.2 Organizační zajištění

Realizátor projektu:

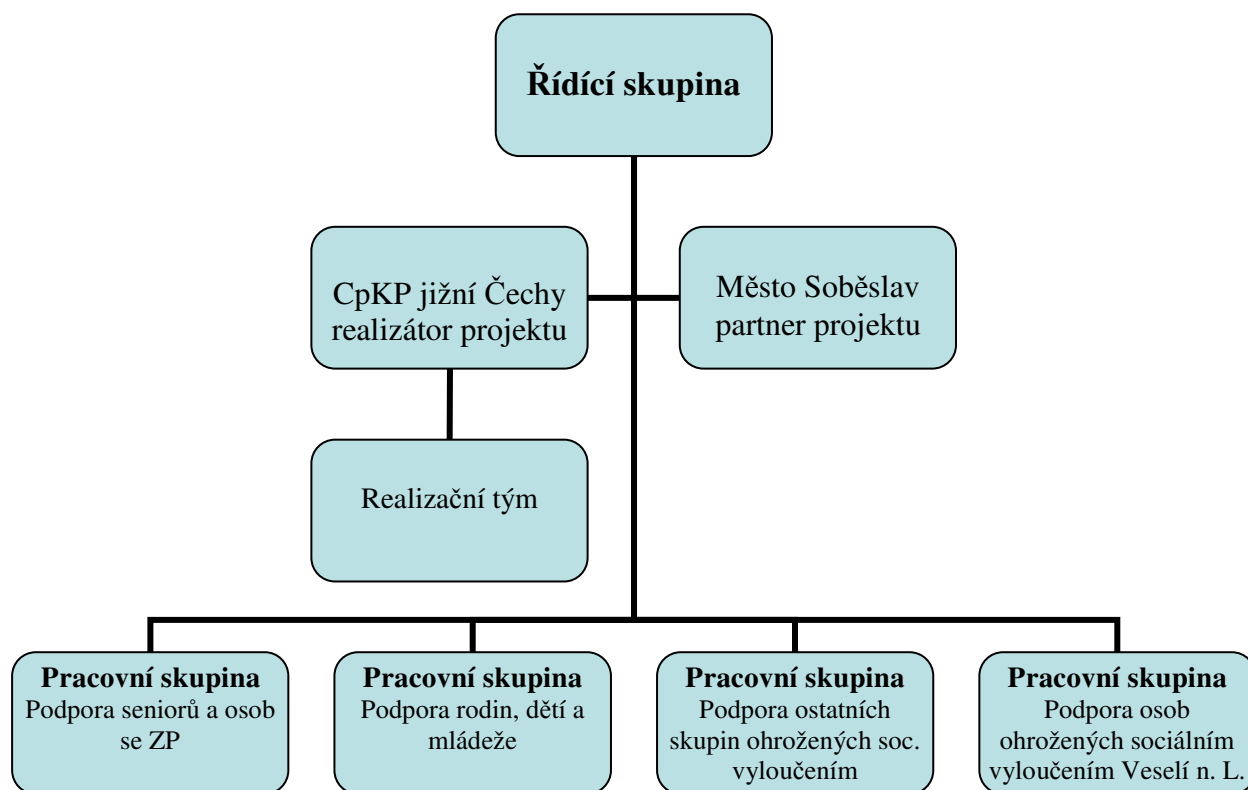
Centrum pro komunitní práci jižní Čechy
Dvořákova 21, 370 01 České Budějovice

Partner projektu:

Město Soběslav
náměstí Republiky, 392 01 Soběslav

Do procesu se aktivně zapojily obce a organizace z území správního obvodu obce s rozšířenou působností Soběslav.

Organizační struktura



Řídící skupina

Řídící skupina vede proces komunitního plánování, tvoří ji zástupci zadavatelů, poskytovatelů a uživatelů sociálních služeb.

Členové:

Mgr. Vladimír Drachovský – místostarosta města Soběslav (do konce roku 2018)

Ing. Jindřich Bláha – starosta města Soběslav (od začátku roku 2019)

Ing. Radek Bryll – tajemník Městského úřadu Soběslav

Ing. Petr Kocián – tajemník Městského úřadu Veselí nad Lužnicí,

Jana Háková – vedoucí Sociálně zdravotního odboru Městského úřadu Soběslav

Ing. Zina Petrásková – ředitelka Senior-dům Soběslav

Mgr. Jan Vavříček – ředitel TEP, centrum sociálních služeb, Veselí nad Lužnicí

Miloš Silovský – zástupce uživatelů

Realizační tým:

Realizační tým zajišťoval činnosti spojené s procesem plánování sociálních služeb.

Odborná část týmu: metodik, místní odborný pracovník, zpracovatel analýz a evaluace, vedoucí členové pracovních skupin

Administrativní část týmu: manažer projektu, finanční manažer

Při realizaci projektu spolupracuje Odbor sociálně zdravotní MěÚ Soběslav, kontaktní osobou pro komunitní plánování je vedoucí odboru Jana Háková.

Pracovní skupiny:

Pracovní skupiny jsou týmy dobrovolníků (zástupci zadavatelů, uživatelů a poskytovatelů sociálních služeb a zástupci veřejnosti). V rámci komunitního plánování sociálních služeb ORP Soběslav se scházely 4 pracovních skupiny:

- Podpora seniorů a osob se ZP
- Podpora rodin, dětí a mládeže
- Podpora ostatních skupin ohrožených sociálním vyloučením
- Podpora osob ohrožených sociálním vyloučením Veselí nad Lužnicí

Pracovní skupiny řešily udržení, zkvalitnění a rozvoj sociálních a doprovodných služeb, mimo toho se zabývaly i dalšími tématy souvisejícími se sociální situací. Jednání skupin byla otevřená a mohl se jich účastnit každý, kdo měl o rozvoj sociálních služeb na území správního obvodu ORP Soběslav zájem.

Pracovní skupina Podpora seniorů a osob se zdravotním postižením

Cílová skupina: senioři, osoby se zdravotním postižením

Řešené služby dle zákona č. 108/2006 Sb., o sociálních službách:

- sociální poradenství - § 37
- osobní asistence - § 39
- pečovatelská služba - § 40
- odlehčovací služby - § 44
- denní stacionáře - § 46
- týdenní stacionáře - § 47
- domovy pro osoby se zdravotním postižením - § 48
- domovy pro seniory - § 49
- domovy se zvláštním režimem - § 50
- chráněné bydlení - § 51
- sociálně aktivizační služby pro seniory a osoby se ZP - § 66

Pracovní skupina Podpora rodin, dětí a mládeže

Cílová skupina: děti a mládež, rodiny v nepříznivé sociální situaci

Řešené služby dle zákona č. 108/2006 Sb., o sociálních službách:

- sociální poradenství - § 37
- raná péče - § 54
- azylové domy - § 57
- domy na půl cesty - § 58
- nízkoprahová zařízení pro děti a mládež - § 62
- sociálně aktivační služby pro rodiny s dětmi - § 65

Pracovní skupina Podpora ostatních skupin ohrožených sociálním vyloučením

Cílová skupina: lidé ohrožení závislostmi, lidé bez přístřeší a lidé ohrožení ztrátou přístřeší, lidé chudí nebo ohrožení chudobou, lidé v akutní krizi, lidé s duševním onemocněním.

Přesnější vymezení cílové skupiny:

- lidé dlouhodobě nezaměstnaní (ztráta pracovních návyků, pravidelnosti, méně sociálních kontaktů)
- lidé bez pracovních návyků (naposledy chodili do základní školy, poté již nejsou zařazeni do žádného procesu – ať už školního režimu či zaměstnání)

- chudí lidé (souvisí s dlouhodobou nezaměstnaností, lidé na dávkách)
- rodiny, kde nepracuje více generací (naposledy pracovali prarodiče)
- zadlužené osoby
- lidé bez příjmů, bez sociálního a zdravotního pojištění a bez vize zajištění ve stáří, invalidní lidé bez nároku na výplatu důchodu
- osoby páchající trestnou činností, oběti trestné činnosti (např. krádeží)
- osoby ohrožené společensky nežádoucími jevy
- osoby, které neumí komunikovat s úřady
- osoby závislé nebo orozené závislostmi – alkohol, drogy, gambleři
- rodiny ohrožené ztrátou bydlení
- mladí lidé vyloučení vlastní rodinou

Řešené služby dle zákona č. 108/2006 Sb., o sociálních službách:

- sociální poradenství - § 37
- telefonická krizová pomoc - § 55
- azylové domy - § 57
- krizová pomoc - § 60
- nízkoprahová denní centra - § 61
- noclehárny - § 63
- terapeutické komunity - § 68
- terénní programy - § 69
- kontaktní centra - § 59
- krizová pomoc - § 60
- sociálně aktivizační služby pro rodiny s dětmi - § 65
- terénní programy - § 69
- sociální rehabilitace - § 70

Pracovní skupina Podpora osob ohrožených sociálním vyloučením Veselí nad Lužnicí

Cílová skupina: všechny výše uvedené cílové skupiny s ohledem na oblast Veselska (Veselí nad Lužnicí a okolní obce).

Řešené služby dle zákona č. 108/2006 Sb., o sociálních službách:

Všechny výše uvedené služby s ohledem na oblast Veselska

3.3 Klíčové aktivity

V rámci projektu se realizovalo několik hlavních aktivit, které se prolínaly a vzájemně na sebe navazovaly:

Zajištění a koordinace procesu plánování

- činnost řídicí skupiny
- zformování a činnost čtyř pracovních skupin
- aktualizace základních dokumentů (statut, jednací řády)
- aktualizace metodiky pro plánování na území ORP Soběslav
- evaluace předchozího procesu plánování sociálních služeb a evaluace projektu
- monitoring plnění záměrů Komunitního plán sociálních služeb RP Soběslav na období 2014 – 2016 (včetně zmapování změn, které nastaly po tomto období)

Zpracování podkladů pro vytvoření střednědobého plánu a akčního plánu

- monitoring plnění záměrů Komunitního plánu sociálních služeb ORP Soběslav na období 2014 – 2016 (včetně zmapování změn, které nastaly po tomto období)
- zpracování analýz:
 - Sociodemografická analýza území správního obvodu ORP Soběslav
 - Analýza sociálních služeb na území ORP Soběslav
 - Analýza poskytovatelů
 - Analýza zadavatelů
 - SWOT analýzy za jednotlivé oblasti
- realizace průzkumů - zjišťování potřeb poskytování sociálních služeb:
 - Anketa pro širokou veřejnost na území ORP Soběslav
 - Průzkum potřebnosti terénních sociálních služeb na území ORP Soběslav
 - Průzkum drogové scény na území ORP Soběslav

Vytvoření střednědobého plánu a akčního plánu

- zpracování, projednání a schválení Akčního plánu rozvoje sociálních služeb ORP Soběslav na rok 2019
- zpracování, projednání a schválení Střednědobého plánu plánu rozvoje sociálních služeb ORP Soběslav na období 2020 – 2022

Informování a zapojování účastníků procesu plánování

- informační kampaň zaměřená na cílové skupiny a veřejnost
- tři veřejná setkání
- vytvoření a tisk Katalogu poskytovatelů sociálních a doprovodných služeb na území ORP Soběslav

Nastavení koordinace a posílení spolupráce mezi obcemi a kraji

- spolupráce obcí z ORP Soběslav, tři kulaté stoly starostů
- spolupráce s Jihočeským krajem
- spolupráce mezi účastníky procesů plánování z různých ORP v Jihočeském kraji – realizace dvou kulatých stolů spolupráce, účast na akcích realizovaných v rámci jiných projektů plánování sociálních služeb

3.4 Přehled hlavních akcí

4. 12. 2017	Jednání Řídící skupiny
14. 12. 2018	Veřejné setkání ve Veselí nad Lužnicí
10. 1. 2018	Jednání Řídící skupiny
10. 1. 2019	veřejné setkání v Soběslavi
19. 3. 2018	Jednání Řídící skupiny
3. 4. 2018	Jednání pracovní skupiny Podpora seniorů a osob se ZP
4. 4. 2018	Jednání pracovní skupiny Podpora osob ohrožených sociálním vyloučením Veselí nad Lužnicí
9. 4. 2018	Jednání pracovní skupiny Podpora rodin, dětí a mládeže
19. 4. 2018	Jednání pracovní skupiny Podpora ostatních skupin ohrožených sociálním vyloučením
15. 5. 2018	Jednání pracovní skupiny Podpora seniorů a osob se ZP
15. 5. 2018	Kulatý stůl starostů obcí z ORP Soběslav
17. 5. 2018	Jednání pracovní skupiny Podpora ostatních skupin ohrožených sociálním vyloučením
21. 5. 2018	Jednání pracovní skupiny Podpora rodin, dětí a mládeže
21. 5. 2018	Jednání pracovní skupiny Podpora osob ohrožených sociálním vyloučením Veselí nad Lužnicí

5. 6. 2018	Jednání pracovní skupiny Podpora seniorů a osob se ZP
14. 6. 2018	Jednání pracovní skupiny Podpora ostatních skupin ohrožených sociálním vyloučením
18. 6. 2018	Jednání pracovní skupiny Podpora rodin, dětí a mládeže
18. 6. 2018	Jednání pracovní skupiny Podpora osob ohrožených sociálním vyloučením Veselí nad Lužnicí
23. 7. 2018	Jednání pracovní skupiny Podpora osob ohrožených sociálním vyloučením Veselí nad Lužnicí
17. 7. 2018	Jednání pracovní skupiny Podpora seniorů a osob se ZP
19. 7. 2018	Jednání pracovní skupiny Podpora ostatních skupin ohrožených sociálním vyloučením
23. 7. 2018	Jednání pracovní skupiny Podpora rodin, dětí a mládeže
5. 9. 2018	Jednání Řídící skupiny
30. 10. 2018	Účast na konferenci ve Vimperku (realizováno v rámci projektu KPSS pro ORP Vimperk)
3. 12. 2018	Jednání pracovní skupiny Podpora rodin, dětí a mládeže
4. 12. 2018	Jednání pracovní skupiny Podpora seniorů a osob se ZP
4. 12. 2018	Jednání pracovní skupiny Podpora ostatních skupin ohrožených sociálním vyloučením
10. 12. 2018	Jednání pracovní skupiny Podpora osob ohrožených sociálním vyloučením Veselí nad Lužnicí
17. 12. 2018	Jednání Řídící skupiny
21. 1. 2019	Jednání Řídící skupiny
1. 4. 2019	Jednání Řídící skupiny
24. 4. 2019	Kulatý stůl starostů obcí z ORP Soběslav
10. 6. 2019	Jednání pracovní skupiny Podpora rodin, dětí a mládeže
10. 6. 2019	Jednání pracovní skupiny Podpora ostatních skupin ohrožených sociálním vyloučením
1. 7. 2019	Jednání Řídící skupiny
16. 7. 2019	Účast na setkání realizátorů KPSS v Malenicích
5. 8. 2019	Jednání Řídící skupiny
29. 8. 2019	Jednání pracovní skupiny Podpora seniorů a osob se ZP
29. 8. 2019	Jednání pracovní skupiny Podpora rodin, dětí a mládeže
2. 9. 2019	Jednání Řídící skupiny

12. 9. 2019 Jednání pracovní skupiny Podpora seniorů a osob se ZP
12. 9. 2019 Jednání pracovní skupiny Podpora osob ohrožených sociálním
vyloučením Veselí nad Lužnicí
12. 9. 2019 Účast na kulatém stole v Milevsku (realizováno v rámci
projektu KPSS ORP Milevsko)
16. 9. 2019 Kulatý stůl spolupráce v Soběslavi
17. 9. 2019 Jednání pracovní skupiny Podpora rodin, dětí a mládeže
17. 9. 2019 Jednání pracovní skupiny Podpora ostatních skupin ohrožených
sociálním vyloučením
3. 10. 2019 Jednání pracovní skupiny Podpora seniorů a osob se ZP
7. 10. 2019 Jednání pracovní skupiny Podpora rodin, dětí a mládeže
7. 10. 2019 Jednání pracovní skupiny Podpora ostatních skupin ohrožených
sociálním vyloučením
7. 10. 2019 Jednání pracovní skupiny Podpora osob ohrožených sociálním
vyloučením Veselí nad Lužnicí
9. 10.2019 Kulatý stůl spolupráce v Dačicích
10. 10. 2019 Jednání Řídící skupiny
21. 10. 2019 Kulatý stůl starostů obcí z ORP Soběslav
23. 10. 2019 Veřejné setkání v Soběslavi
24. 10. 2019 Jednání Řídící skupiny

4 Analýzy a průzkumy

Kapitola obsahuje pouze stručné informace o analýzách a průzkumech (případně stručné výstupy). Kompletní materiály jsou dostupné v kanceláři CpKP jižní Čechy. Analýzy a výstupy z průzkumů byly postupně zpracovány jako podklady pro střednědobý plán rozvoje sociálních služeb.

4.1 Přehled analýz

Sociodemografická analýza území správního obvodu ORP Soběslav

Analýza shrnuje důležitá statistická data o území a obyvatelstvu ORP Soběslav, rozsah analýzy je 65 stran. Základní údaje ze sociodemografické analýzy jsou v tomto dokumentu uvedeny v kapitole [2 Popis území](#).

Analýza poskytovatelů

Analýza obsahuje stručný popis potřeb a záměrů poskytovatelů sociálních služeb. Je výstupem z řízených rozhovorů s poskytovateli sociálních služeb, kteří mají sídlo (poskytovatel nebo zařízení) na území správního obvodu ORP Soběslav a poskytují na tomto území služby. Otázky byly zaměřeny především na problémy, se kterými se poskytovatelé potýkají, na získání informací o jejich plánech do budoucna a na dostupnost služeb vzhledem k potřebám stávajících a potenciálních uživatelů.

Analýza zadavatelů

Analýza obsahuje stručný popis potřeb a záměrů zadavatelů sociálních služeb. Výstup vznikl na základě rozhovorů s částí starostů obcí na území správního obvodu ORP Soběslav a na základě společných diskusí starostů u kulatých stolů. Cílem bylo zjistit, jaké sociální služby občané jednotlivých obcí využívají, jaké služby chybí a jak jsou starostové a občané o službách informováni.

Analýza sociálních služeb na území ORP Soběslav

Analýza shrnuje informace o sociálních službách dostupných na území ORP Soběslav. Rozsah analýzy je 74 stran. Stručným výtahem z analýzy je Přehled zajištěnosti sociálních služeb v ORP Soběslav.

Přehled zajištěnosti sociálních služeb v ORP Soběslav v roce 2019

Sociální služba	Zajišťuje poskytovatel
Sociální poradenství základní	všichni poskytovatelé sociálních služeb
Sociální poradenství odborné	Farní charita Týn nad Vltavou Domácí hospic Jordán, o. p. s. Hospicová péče sv. Kleofáše, o.p.s. Svaz neslyšících a nedoslýchavých osob v ČR, z. s., Poradenské centrum Tábor, p. s. Diecézní charita České Budějovice
Osobní asistence	Diakonie ČCE – středisko Rolnička
Pečovatelská služba	Senior-dům Soběslav TEP, centrum sociálních služeb, Veselí nad Lužnicí Ledax o.p.s.
Odlehčovací služby (terénní)	Domácí hospic Jordán, o. p. s. Hospicová péče sv. Kleofáše, o.p.s.
Centra denních služeb	Diakonie ČCE – středisko Rolnička
Domovy pro seniory	Domov pro seniory Chýnov Senior-dům Soběslav TEP, centrum sociálních služeb, Veselí nad Lužnicí
Chráněné bydlení	Diakonie ČCE – středisko Rolnička Diecézní charita České Budějovice
Raná péče	I MY, o.p.s. APLA Jižní Čechy, z. ú. Základní škola a Mateřská škola a poskytovatel sociálních služeb, Kaňka o. p. s. Středisko rané péče SPRP, pobočka České Budějovice
Telefonická krizová pomoc	specializovaní poskytovatelé sociálních služeb z jiných území
Tlumočnické služby	STŘEP, z. s.
Azylové domy	TEP, centrum sociálních služeb, Veselí nad Lužnicí
Kontaktní centra	Farní charita Tábor
Krizová pomoc	Krizové centrum pro děti a rodinu v Jihočeském kraji,z.ú.
Intervenční centra	Diecézní charita České Budějovice
Sociálně aktivizační služby pro seniory a osoby se ZP	APLA Jižní Čechy, z. ú.
Sociálně terapeutické dílny	Diakonie ČCE – středisko Rolnička
Sociální rehabilitace	FOKUS Tábor, z. ú. Tyflokabinet České Budějovice, o. p. s.

SWOT analýzy za jednotlivé oblasti

SWOT ANALÝZA – Seniori a osoby se ZP

SILNÉ	SLABÉ
<p>organizace poskytující sociální služby pro seniory a osoby se zdravotním postižením (Senior – dům Soběslav, Rolnička, I MY)</p> <p>dostupnost sociálních služeb</p> <ul style="list-style-type: none"> - pečovatelská služba - domovy pro seniory - centra denních služeb - chráněné bydlení - sociálně terapeutické dílny - raná péče <ul style="list-style-type: none"> - dům s pečovatelskou službou v Soběslavi - dostupnost domácí zdravotní péče - dobře fungují dobrovolníci pro osoby se zdravotním postižením - dobře funguje Svaz tělesně postižených v Soběslavi - v zařízeních poskytujících sociální služby pracují kvalifikovaní a ochotní lidé - pečovatelská služba pomáhá zařizovat příspěvek na péči, - Senior dům v Soběslavi půjčuje kompenzační pomůcky (včetně dovozu, sestavení) 	<ul style="list-style-type: none"> - nízká kapacita pobytových služeb - nedostatečná kapacita pečovatelské služby - chybí služba domovy se zvláštním režimem - chybí pobytové zařízení pro dospělé osoby s mentálním postižením - chybí pobytová odlehčovací služba - nejistota ohledně financování sociálních služeb, snižování dotací od MPSV - byrokratické služby – zvětšující se administrativa - chybí peníze na materiálně technické vybavení (auta, zvedáky atd.) - malá informovanost o sociálních službách na venkově - někteří obyvatelé DPS nevyužívají pečovatelskou službu - v některých obcích chybí prostory pro setkávání seniorů - někteří senioři se stydí za užívání sociálních služeb - někteří lidé, kteří berou příspěvky na péči, si nekupují služby - v některých místech jsou architektonické bariéry, špatný přístup do veřejných budov - přibývá lidí, kteří se ocitají na hranici sociální a životní nouze, části uživatelů pobytových služeb nepostačuje měsíční příjem na jejich plnou úhradu
PŘÍLEŽITOSTI	HROZBY
<ul style="list-style-type: none"> - vytváření příležitostí pro setkávání seniorů - zajištění aktivit pro aktivní seniory, - šíření informací o službách, pravidelná prezentace dostupných sociálních a zdravotních služeb - udržení kvality a pružnosti služeb - budování komunitních center - zachování a rozvoj venkovských domovů pro seniory - zajišťování vhodného bydlení pro seniory na venkově (bezbariérové malometrážní byty) 	<ul style="list-style-type: none"> - zánik stávajících služeb - nárůst počtu chudých lidí (senioři s malými důchody) - nárůst potenciálních klientů sociálních služeb

SWOT ANALÝZA – Rodiny, děti a mládež

SILNÉ	SLABÉ
<ul style="list-style-type: none"> - dostupnost sociálních služeb pro osoby s mentálním a kombinovaným postižením (Diakonie ČCE – středisko Rolnička) <ul style="list-style-type: none"> - centra denních služeb - chráněné bydlení - sociálně terapeutické dílny - dostupnost terénní pečovatelské služby (Senior – dům Soběslav) - dostupnost rané péče (I MY, Centrum pro dětský sluch Tamtam, APLA Jižní Čechy, Středisko rané péče SPRP Č. Budějovice) - dostupnost pedagogicko psychologické poradny v Soběslavi - dostupnost speciálně pedagogických center - spolupráce se SVP České Budějovice (SVP ambulantní, internátní) - sdílený psycholog - dostupnost klinické logopedie v Soběslavi - Centrum Auritus, probační a mediační služba - dostupnost speciálního školství v Soběslavi i ve Veselí n. Lužnicí - základní škola speciální a praktická škola Diakonie ČCE Rolnička (má i speciální školku) - dostatečná nabídka volnočasových aktivit - dobré zázemí pro sportovní vyžití - plavecký bazén, zimní stadion, sportovní hala (míčové sporty) - Rodičovské centrum Sobík o. s. - Dům dětí a mládeže Soběslav - Základní umělecká škola v Soběslavi - dobrá dostupnost středních škol (Soběslav, Veselí, Tábor, České Budějovice) - dostupnost školních družin - nabídka místních tradičních letních táborů, i příměstských táborů - udržování tradic na venkově - fungující zájmové spolky – dobrovolní hasiči, rybáři, myslivci, baráčníci atd. - aktivita místních církví - aktivity Městské knihovny v Soběslavi - dostupnost kulturního vyžití (Kulturní dům města Soběslavi – kino, muzeum atd.) - pozitivní zprávy o dětech v místním zpravodaji Hláska - rekonstrukce dětských hřišť 	<ul style="list-style-type: none"> - chybí služby a odborná péče pro děti do 15 let, které jsou ohrožené závislostmi - chybí sociálně aktivizační služby pro děti a mládež - chybí nízkoprahové zařízení pro děti a mládež - chybí rodinné a manželské poradenství - málo odborníků – psychologů, psychiatrů, etopedů - disfunkčnost některých rodin - neschopnost rodin kvalitně trávit volný čas - nárůst neúplných rodin - problém inkluze – v normální škole jsou děti, které do ní nepatří (vzdělávání tam neodpovídá jejich potřebám)

PŘÍLEŽITOSTI	HROZBY
<ul style="list-style-type: none"> - podpora osob a rodin v obtížných životních situacích v oblasti partnerské, rodinné, výchovné, finanční, bytové, nezaměstnanosti – navigace a provázení - zajištění preventivních programů pro mladé rodiny - posílení intervenčních programů na školách - posílení funkce rodiny 	<ul style="list-style-type: none"> - problémy dětí odvíjející se od problémů rodičů (pracující rodiče nemají čas na děti, nepracující rodiče nemají peníze a čas na děti si neudělají, někteří rodiče nechtějí vychovávat, někteří chtějí a neumí to) - někteří psychiatricky nemocní rodiče mají a vychovávají psychiatricky nemocné děti, - aktivističtí rodiče – omlouvají nedostatky svých dětí, problém hledají jinde, problémem volná výchova, nenastavení pravidel - rozpady vztahů, dítě jako rukojmí při řešení konfliktů

SWOT ANALÝZA – Ostatní skupiny ohrožené sociálním vyloučením

SILNÉ	SLABÉ
<ul style="list-style-type: none"> - v ORP Soběslav jsou stabilní poskytovatelé sociálních a doprovodných služeb (Prevent, Fokus, Farní charita Týn nad Vlatavou) - dobrá dostupnost sociálních a doprovodných služeb v Táboře, v Českých Budějovicích - dobré dopravní spojení ze Soběslavi do větších měst - prostředí v ORP není anonymní, je zde vzájemná informovanost o problémech - řeší se situace osob ohrožených sociálním vyloučením - na Soběslavsku je poměrně bezpečné prostředí (osobní bezpečnost) - fungující spolupráce Odboru sociálně zdravotního MěÚ Soběslav – Městská policie – Policie ČR – Úřad práce - dobrá spolupráce Odboru sociálně zdravotního MěÚ Soběslav – školy – neziskové organizace - dobrá vzájemná spolupráce mezi poskytovateli sociálních služeb - kvalitní a široká nabídka volnočasových aktivit - fungující klub anonymních alkoholiků - fungující proces komunitního plánování sociálních služeb - poskytování sociálních služeb je ukotveno legislativou 	<ul style="list-style-type: none"> - někteří lidé jsou nezodpovědní, nevnímají své povinnosti – uplatňují pouze svá práva - pasivní přístup některých lidí k řešení svých problémů - negativní a zkreslené vnímání cílové skupiny ze strany veřejnosti - špatné vzory - politika, byznys, kultura – media prezentují samá negativa - část mladých lidí a dětí nemá pozitivní vzory v rodinách, necítí povinnosti (škola, zaměstnání) - velmi snadné možnosti k předluženosti, snadná dostupnost půjček a úvěrů, i pro klienty bez stálého příjmu - černý trh práce – nelegální zaměstnávání lidí vedených na úřadu práce i lidí bez evidence, z toho plyne i problém zabezpečení na stáří a invaliditu (nejsou sociálně pojištěni) - časová omezenost dotací na veřejně prospěšné práce - velmi snadná dostupnost návykových látek - nezájem některých obcí řešit dostupnost sociálních služeb, nesprávné zaměření sociální politiky některých obcí (zaměření jen na některé cílové skupiny lidí ohrožených sociálním vyloučením) - chybí krizový byt pro osoby v krizové sociální situaci

	<ul style="list-style-type: none"> - nárůst administrativy v sociální oblasti - chybí sociální bydlení - nízká prestiž sociálních služeb ve společnosti, podhodnocení
PŘÍLEŽITOSTI	HROZBY
<ul style="list-style-type: none"> - využívání veřejné služby (dobrovolné) jako příležitosti získat následně zaměstnání - informovanost veřejnosti, zvýšení mediální prezentace poskytovaných sociálních služeb - prezentace příkladů dobré praxe sociálních služeb na obcích - vytvoření šance pro lidi, kteří chtějí pomáhat druhým (zapojení do dobrovolnického centra) - stanovení priorit pro obce k řešení sociálních služeb - dostupnost dotací na zaměstnávání pro dlouhodobě nezaměstnané - podpora zlepšování vztahu rodina, dítě, škola - vyšší podpora prevence 	<ul style="list-style-type: none"> - nárůst zadluženosti obyvatelstva - kumulace problémů některých lidí - rezignace a pasivita lidí s problémy - nárůst sociálně patologických jevů - nedostatek financí na poskytování sociálních služeb, zánik těchto služeb - bezdomovectví - výstupy komunitního plánování nebudou reflektovány na krajské úrovni - nezájem cílových skupin o řešení svých problémů prostřednictvím sociálních služeb - omezení dostupnosti některých sociálních potřebných sociálních služeb z ekonomických důvodů - rozpad tradiční rodiny - nepříznivý demografický vývoj - špatný výklad a zavádění zákonů (např. v oblasti sociální péče o dítě)

SWOT ANALÝZA – Osoby ohrožené sociálním vyloučením Veselí nad Lužnicí

SILNÉ	SLABÉ
<ul style="list-style-type: none"> - dobré pokrytí sociálními a doprovodnými službami <ul style="list-style-type: none"> - terénní pečovatelská služba - domov pro seniory - azylový dům pro muže - chráněné bydlení pro seniory - dva domy s pečovatelskou službou - domácí ošetrovatelská péče - občanská poradna - terénní služby jsou dostupné ve Veselí n.L. i v malých obcích (mikroregion Veselsko) - aktivní sociální komise - dobrá dostupnost služeb v Táboře a Českých Budějovicích - dobré dopravní spojení z Veselí n.L. do větších měst - dostatek sportovišť 	<ul style="list-style-type: none"> - nedostatečná kapacita domova pro seniory - chybí nízkoprahové centrum - snadná dostupnost drog - praktičtí lékaři ve špatně dostupných prostorách (architektonické bariéry) - chybí někteří lékaři specialisté - fluktuace agenturních pracovníků, v návaznosti na to obavy místních lidí z „neznámého“

<ul style="list-style-type: none"> - dostatek volnočasových aktivit (placených) - kulturní vyžití (dobře fungující Dům dětí a mládeže, Základní umělecká škola, taneční studio, dobře fungující kulturní dům) - aktivní spolky a organizace (dobrovolní hasiči, Junák, rybáři, modeláři, baráčníci atd.) - aktivní Svaz postižených civilizačními chorobami v ČR - dobré podmínky pro aktivní duchovní život - (více církví, pořádání církevních táborů) - Klub aktivních seniorů - dobrá dostupnost obchodů - nejsou osoby bez přístřeší - dostupnost krizového bytu - zákaz hracích automatů vyhláškou města (na celém území města bez výjimky) - 	
PŘÍLEŽITOSTI	HROZBY
<ul style="list-style-type: none"> - výstavba domova se zvláštním režimem (akce připravená) - další odstraňování architektonických bariér (nájezdy na chodníky, bariéry ve školách, atd.) - budování malometrážních bytů pro mladé rodiny - omezení počtu hracích automatů ve městě - zvyšování finanční gramotnosti 	<ul style="list-style-type: none"> - nárůst počtu lidí s demencí a Alzheimerovou chorobou - omezení nebo zánik stávajících sociálních služeb - migrace nepřizpůsobivých lidí - sucho - nárůst lidí s nízkými příjmy

4.2 Průzkumy - zjišťování potřeb poskytování sociálních služeb

Anketa pro širokou veřejnost na území ORP Soběslav

Zjišťování názorů veřejnosti se uskutečnilo prostřednictvím ankety. Ta zjišťovala informovanost občanů, spokojenost se systémem sociálních služeb v regionu, názory na chybějící služby a základní informace o respondentech (bydliště, pohlaví, věk). Jako podklad pro průzkum byly využity anketní lístky, které byly připraveny ve spolupráci se sociology a dalšími odborníky a po pilotním ověření u respondentů byly využity v předchozích procesech komunitního plánování. Záměrem bylo dostat anketní lístek k co největšímu počtu lidí žijících na území ORP Soběslav. Bylo vytištěno 3980 ks anketních lístků, které byly vloženy do zpravodajů Soběslavská Hláska (2000 ks) a Veselsko (1980 ks). Dále bylo vytištěno 300 lístků, které byly k dispozici na frekventovaných místech (městské úřady, informační centra, zařízení sociálních služeb, obchod, mateřská školka atd.). Na těchto místech byly i sběrné schránky (v Soběslavi a Veselí nad Lužnicí bylo rozmístěno celkem 7 schránek). Na venkově byly anketní lístky distribuovány různými způsoby – dle domluvy se starosty v jednotlivých obcích. Bylo vyplněno a odevzdáno 136 anketních lístků. Z vyplněných dotazníků bylo zřejmé, že je vyplňovali lidé, kteří mají o problematiku sociálních služeb opravdový zájem. Výstup z průzkumu byl porovnán s výstupem z obdobného průzkumu, který se v ORP Soběslav realizoval v roce 2012.

Průzkum potřebnosti terénních sociálních služeb na území ORP Soběslav

Průzkum byl zaměřen na zjištění dostupnosti terénní pečovatelské služby (sociální služba) a domácí zdravotní péče (doprovodná služba) ve všech obcích ORP Soběslav. Zajištění těchto dvou služeb umožňuje osobám se sníženou soběstačností žít v přirozeném prostředí. Výstup z průzkumu má rozsah 13 stran a poskytuje ucelený přehled o dostupnosti uvedených služeb.

Průzkum drogové scény na území ORP Soběslav

Průzkum byl realizovaný metodou šetření v lékárnách, rozhovory s velitelem Městské policie a Odborem sociálních věcí v Soběslavi, rozhovory s uživateli drog, se studenty atd. Výstup z průzkumu má rozsah 13 stran a poskytuje přehled o drogové problematice v ORP Soběslav.

5 Strategická část

VIZE

Na území ORP Soběslav je zajištěna kvalitní a efektivní síť sociálních a doprovodných služeb. Tyto služby jsou ve veřejném zájmu všech občanů žijících na území ORP Soběslav.

5.1 Přehled priorit, opatření a aktivit

PRIORITA 1 – Udržení stávajícího systému sociálních služeb

1.1 OPATŘENÍ – Udržení odborného sociálního poradenství

AKTIVITY

1.1.1 Udržení odborného sociálního poradenství (Farní charita Týn nad Vltavou)

1.1.2 Udržení odborného sociálního poradenství (Domácí hospic Jordán)

1.1.3 Udržení odborného sociálního poradenství (Hospicová péče sv. Kleofáše)

1.1.4 Udržení odborného sociálního poradenství (Svaz neslyšících a nedoslýchavých osob)

1.2 OPATŘENÍ – Udržení služeb sociální péče

AKTIVITY

1.2.1 Udržení služby *Osobní asistence* (Diakonie ČCE – středisko Rolnička)

1.2.2 Udržení *Pečovatelské služby* (Senior-dům Soběslav)

1.2.3 Udržení *Pečovatelské služby* (TEP, centrum sociálních služeb, Veselí nad Lužnicí)

1.2.4 Udržení *Pečovatelské služby* (Ledax o.p.s.)

1.2.5 Udržení služby *Centra denních služeb* (Diakonie ČCE – středisko Rolnička)

1.2.6 Udržení služby *Domovy pro seniory* (Domov pro seniory Chýnov)

1.2.7 Udržení služby *Domovy pro seniory* (Senior-dům Soběslav)

1.2.8 Udržení služby *Domovy pro seniory* (TEP, centrum sociálních služeb, Veselí nad Lužnicí)

1.2.9 Udržení služby *Chráněné bydlení* (Diakonie ČCE – středisko Rolnička)

1.2.10 Udržení služby *Chráněné bydlení* (Diecézní charita České Budějovice)

1.2.11 Udržení *Odlehčovacích služeb* (Domácí hospic Jordán)

1.2.12 Udržení *Odlehčovacích služeb* (Hospicová péče sv. Kleofáše)

1.3 OPATŘENÍ – Udržení služeb sociální prevence

AKTIVITY

1.3.1 Udržení služby *Azylové domy* (TEP, centrum sociálních služeb, Veselí nad Lužnicí)

1.3.2 Udržení služby *Sociálně terapeutické dílny* (Diakonie ČCE - středisko Rolnička)

1.3.3 Udržení služby *Sociální rehabilitace* (Fokus Tábor)

1.3.4 Udržení služby *Sociální rehabilitace* (Tyflokabinet České Budějovice)

1.3.5 Udržení služby *Krizová pomoc* (Krizové centrum pro děti a rodinu v Jihočeském kraji, z. ú.)

1.3.6 Udržení služby *Intervenční centra* (Diecézní charita České Budějovice)

1.3.7 Udržení *Sociálně aktivizačních služeb pro seniory a osoby se ZP* (APLA Jižní Čechy, z.ú.)

1.3.8 Udržení *Tlumočnických služeb* (STŘEP, z. s.)

1.3.9 Udržení služby *Raná péče* (I MY)

1.3.10 Udržení služby *Raná péče* (APLA Jižní Čechy)

1.3.11 Udržení služby *Raná péče* (Středisko rané péče SPRP)

1.3.12 Udržení služby *Raná péče* (Kaňka)

1.3.13 Udržení služby *Kontaktní centra* (Farní charita Tábor)

PRIORITA 2 - Rozvoj sociálních služeb

2.1 OPATŘENÍ - Rozvoj služeb sociální péče

AKTIVITY

2.1.1 Rozšíření dostupnosti *Pečovatelské služby*

2.1.2 Rozšíření služby *Domovy pro seniory*

2.1.3 Rozšíření služby *Chráněné bydlení*

2.1.4 Zajištění služby *Týdenní stacionáře*

2.1.5 Zajištění služby *Domovy se zvláštním režimem*

2.1.6 Zajištění *Odlehčovacích služeb* (pobytová forma)

2.1.7 Zajištění *Odlehčovacích služeb* (ambulantní a terénní forma)

2.2 OPATŘENÍ - Rozvoj služeb sociální prevence

AKTIVITY

2.2.1 Rozšíření služby *Sociálně terapeutické dílny*

2.2.2 Zajištění služby *Nízkoprahová zařízení pro děti a mládež*

2.2.3 Zajištění *Aktivizačních služeb pro rodiny s dětmi*

PRIORITA 3 – Zajištění doprovodných oblastí

3.1 OPATŘENÍ - Zajištění doprovodných oblastí pro seniory a osoby se ZP

AKTIVITY

3.1.1 Podpora Centra duševního zdraví v Táboře

3.1.2 Podpora pečujících rodin

3.1.3 Zajištění vhodného bydlení pro seniory a osoby se zdravotním postižením

3.1.4 Zajištění domácí zdravotní péče

3.1.5 Podpora činnosti Českého červeného kříže

3.1.6 Činnost svazů podporujících osoby se zdravotním postižením

3.1.7 Odstraňování architektonických bariér

3.1.8 Podpora volnočasových aktivit

3.1.9 Dostupnost terénní hospicové služby

3.2 OPATŘENÍ - Dostupnost volnočasových aktivit pro děti a mládež

AKTIVITY

3.2.1 Všeobecná podpora volnočasových aktivit

3.2.2 Dostupnost volnočasových aktivit pro neorganizovanou mládež

3.2.3 Volnočasové aktivity v domech dětí a mládeže

3.2.4 Udržení činnosti rodičovských center

3.2 OPATŘENÍ - Prevence sociálně patologických jevů

AKTIVITY

3.3.1 Pedagogicko psychologická poradna

3.3.2 Zřízení Informačního a podpůrného centra pro rodinu, děti a mládež

3.3.3 Zachování krizového bytu

3.3.4 Činnost městské a státní policie

PRIORITA 4 – Průřezová témata

4.1 OPATŘENÍ - Všeobecná podpora sociálních a doprovodných služeb

AKTIVITY

4.1.1 Informování o sociálních a doprovodných službách

4.1.2 Udržení a rozvoj dobrovolnictví

4.1.3 Rozvoj komunitních center

4.1.4 Zřízení komunitního centra v Tučapech

4.2 OPATŘENÍ - Udržení procesu plánování sociálních služeb

AKTIVITY

4.2.1 Monitoring plnění komunitního plánu

4.2.2 Aktualizace komunitního plánu

5.2 PRIORITA 1 - Udržení stávajícího systému sociálních služeb

1.1 OPATŘENÍ - Udržení odborného sociálního poradenství

POPIS OPATŘENÍ

Na území ORP Soběslav působí čtyři poskytovatelé odborného sociálního poradenství. Zajištění této služby bylo jedním z rozvojových záměrů komunitního plánu z roku 2013, cílem bylo zajistit ambulantní formu služby, například občanskou poradnu. Záměr byl splněn, od února 2018 je pracoviště občanské poradny ve Veselí nad Lužnicí. Poskytovatelem služby je Farní charita Týn nad Vltavou, služba je ve Veselí nad Lužnicí dostupná 2 dny v týdnu.

Další tři poskytovatelé zajišťují na území ORP Soběslav terénní formu služby. Domácí hospic Jordán, o.p.s. a Hospicová péče sv. Kleofáše, o.p.s. mají odborné sociální poradenství navázané na jejich hospicovou péči. Je tedy primárně určeno onkologicky nemocným osobám v terminálním stadiu onemocnění, jejich rodinám a pečujícím. Každý z těchto poskytovatelů zajišťuje službu na části území ORP Soběslav (dle své spádové oblasti) a vzájemně spolupracují. Další poskytovatel (Svaz neslyšících a nedoslýchavých osob v ČR, z. s., Poradenské centrum Tábor, p. s.) zajišťuje odborné poradenství pro osoby se sluchovým postižením.

AKTIVITY NAPLŇUJÍCÍ OPATŘENÍ

1.1.1 Udržení odborného sociálního poradenství (Farní charita Týn nad Vltavou)

1.1.2 Udržení terénního odborného sociálního poradenství (Domácí hospic Jordán)

1.1.3 Udržení odborného sociálního poradenství (Hospicová péče sv. Kleofáše)

1.1.4 Udržení odborného sociálního poradenství (Svaz neslyšících a nedoslýchavých osob)

1.1.1 AKTIVITA: Udržení odborného sociálního poradenství (Farní charita Týn nad Vltavou)

Charakteristika aktivity	Cílem aktivity je udržet dostupnost odborného sociálního poradenství, které je poskytováno prostřednictvím Farní charity Týn nad Vltavou v Občanské poradně ve Veselí nad Lužnicí. Poradenství je poskytováno ambulantní formou dva dny v týdnu (úterý a středa). Je určeno osobám, které se nachází v takové životní situaci, kdy cítí, že je ohrožena jejich důstojnost, sociální zajištění, zdraví nebo život. Sociální poradenství je poskytováno tak, aby se uživatel lépe orientoval ve svých právech i povinnostech a aby se posílila jeho schopnost zvládat životní situace. Je zaměřeno zejména na pomoc při řešení dluhové problematiky, nezaměstnanosti, pracovních právních vztahů, bytové problematiky, majetkoprávních vztahů atp. Součástí poradenství je také pomoc s vyřízením úředních záležitostí. Dále poradna poskytuje doprovázení krizovou životní situací (krizová intervence), v závažných případech hmotné nouze poskytuje přímou materiální pomoc.
Časový harmonogram	trvale
Předpokládaný realizátor	Farní charita Týn nad Vltavou (případně další poskytovatel)
Předpokládané spolupracující subjekty	obce v ORP, organizace, úřady

Cílová skupina uživatelů služby	osoby v krizi, lidé v nepříznivé sociální situaci, dospělí, senioři, rodiny s dětmi		
Kapacita služby (počet úvazků v přímé péči)	rok 2020	rok 2021	rok 2022
	1,8 (celkem pro pracoviště Týn nad Vltavou, Vodňany, Soběslav)	1,8 (celkem pro pracoviště Týn nad Vltavou, Vodňany, Soběslav)	1,8 (celkem pro pracoviště Týn nad Vltavou, Vodňany, Soběslav)
Předpokládané roční provozní náklady	rok 2020	rok 2021	rok 2022
	1 610 000 Kč	1 686 000 Kč	1 771 000 Kč
Předpokládané fin. zdroje	MPSV, Jihočeský kraj, obce, další zdroje		

1.1.2 AKTIVITA: Udržení odborného sociálního poradenství (Domácí hospic Jordán)			
Charakteristika aktivity	<p>Udržení odborného sociálního poradenství, které terénní formou poskytuje podporu, pomoc a doprovázení v době vážného, dlouhodobého, onkologického onemocnění a v době po úmrtí někoho blízkého. Cílem je umožnit nemocnému a jeho pečujícím co nejvyšší možnou kvalitu života v jeho domácím prostředí. Služba se poskytuje po předchozí domluvě v přirozeném prostředí uživatele v provozní době terénní poradny (úterý 9-12 hod). Služba zahrnuje:</p> <ul style="list-style-type: none"> - konzultace s prvky krizové intervence, - pomoc zorientovat se v oblasti domácí hospicové péče a dalších služeb, dávek pro OZP a možností domácího pečování, - pomoc adaptovat se na život s vážnou nemocí, - podpora v zachování co nejvyšší kvality života, sociálních kontaktů, efektivní plán péče, v situaci prožívaných životních ztrát, obav, nejistoty, smysluplné využití času, podpora doprovázení, - podpora a doprovázení v období zármutku, - poradenství v úředních záležitostech spojených s úmrtím. 		
Časový harmonogram	trvale		
Předpokládaný realizátor	Domácí hospic Jordán, o.p.s.		
Předpokládané spolupracující subjekty	organizace, úřady, lékaři		
Cílová skupina uživatelů služby	<p>Osoby v krizi:</p> <ul style="list-style-type: none"> - preterminálně a terminálně nemocní lidé, kteří se v důsledku nemoci potýkají s nepříznivou sociální situací, - lidé, kteří hledají podporu a pomoc v domácím prostředí při vážném či dlouhodobém onemocnění svého blízkého, - lidé, kteří se stali pozůstalými a ocitají se ve fázi truchlení a vyrovnávají se ztrátou a zármutkem. 		
Kapacita služby (počet úvazků v přímé péči)	rok 2020	rok 2021	rok 2022
	0,8 celkem pro spádovou oblast (Tábor a okolí do 25 km)	0,8 celkem pro spádovou oblast (Tábor a okolí do 25 km)	0,8 celkem pro spádovou oblast (Tábor a okolí do 25 km)
Předpokládané roční provozní náklady	rok 2020	rok 2021	rok 2022
	716 000 Kč	749 000 Kč	787 000 Kč
Předpokládané fin. zdroje	MPSV, Jihočeský kraj, obce, další zdroje		

1.1.3 AKTIVITA: Udržení odborného sociálního poradenství (Hospicová péče sv. Kleofáše)

Charakteristika aktivity	<p>Aktivita podporuje odborné sociálního poradenství, které je poskytované v přirozeném sociálním prostředí klienta (terénní forma služby) a poskytuje podporu a pomoc v době vážného onemocnění. Cílem je poskytovat informace, podporu, doprovázení a sdílení v době vážného, dlouhodobého, onkologického onemocnění a v době po úmrtí někoho blízkého. Služba je určena pro nemocné, jejich rodiny a pečující. Poradenství je poskytováno dle § 37 zákona č. 108/2006 Sb. o sociálních službách v platném znění a vyhlášky č. 505/2006 Sb., kterou se provádějí některá ustanovení zákona o sociálních službách. Zahrnuje zejména podporu při zvládnutí náročné životní situace a pomoc při hledání možných řešení, pomoc a radu při hledání a plánování dalších kroků v péči o blízkého nemocného člověka, podporu při péči o vlastní osobu pečujícího člověka, sdílení starostí a nejistot, pomoc při zajištění dalších služeb, pomoc při vyplnění žádosti o příspěvek na péči, zapůjčení kompenzačních pomůcek pro péči v domácím prostředí atd.</p> <p>Poradenství v terénní formě je poskytováno občanům žijícím v působnosti Hospicové péče sv. Kleofáše, tj. 35 km od Třeboně (zahrnuje i část ORP Soběslav). Poradenství v terénní formě je poskytováno čtyři dny v týdnu v určené době, případně v jiné době po předchozí domluvě se sociální pracovníci.</p>		
Časový harmonogram	trvale		
Předpokládaný realizátor	Hospicová péče sv. Kleofáše, o.p.s.		
Předpokládané spolupracující subjekty	organizace, úřady, lékaři		
Cílová skupina uživatelů služby	<ul style="list-style-type: none"> - nevléčitelně nemocní a umírající bez omezení věku - blízcí nevléčitelně nemocných a umírajících - osoby z řad laiků i profesionálů, pečující o nevléčitelně nemocné a umírající - pozůstalé osoby 		
Kapacita služby (počet úvazků v přímé péči)	rok 2020	rok 2021	rok 2022
	0,3 celkem pro spádovou oblast (Třeboň a okolí do 25 km)	0,3 celkem pro spádovou oblast (Třeboň a okolí do 25 km)	0,3 celkem pro spádovou oblast (Třeboň a okolí do 25 km)
Předpokládané roční provozní náklady	rok 2020	rok 2021	rok 2022
	268 000 Kč (celkem pro 0,3 úvazku)	281 000 Kč (celkem pro 0,3 úvazku)	295 000 Kč (celkem pro 0,3 úvazku)
Předpokládané fin. zdroje	MPSV, Jihočeský kraj, obce, další zdroje		

1.1.4 AKTIVITA: Udržení odborného sociálního poradenství (Svaz neslyšících a nedoslýchavých osob)			
Charakteristika aktivity	Aktivita podporuje udržení odborného sociálního poradenství pro osoby se sluchovým postižením. Jedná se o velmi rozmanitou skupinu od nedoslýchavých po neslyšící, lišící se stupněm i druhem postižení a způsobem komunikace. Poradenství je zaměřeno na konkrétní potřeby jednotlivých uživatelů se sluchovým postižením. Především jde o informace o vhodných kompenzačních a rehabilitačních pomůckách, zprostředkování kontaktů ve spolupráci s odborníky, drobné opravy a úpravy sluchadel, půjčování kompenzačních pomůcek atd.		
Časový harmonogram	trvale		
Předpokládaný realizátor	Svaz neslyšících a nedoslýchavých osob v ČR, z. s., Poradenské centrum Tábor, p. s.		
Předpokládané spolupracující subjekty	organizace, úřady, lékaři		
Cílová skupina uživatelů služby	osoby se sluchovým postižením (služba je poskytována nejčastěji nedoslýchavým osobám, které používají sluchadla)		
Kapacita služby (počet úvazků v přímé péči)	rok 2020	rok 2021	rok 2022
	2 (celkem pro Jihočeský kraj)	2 (celkem pro Jihočeský kraj)	2 (celkem pro Jihočeský kraj)
Předpokládané roční provozní náklady	rok 2020	rok 2021	rok 2022
	1 789 000 Kč	1 874 000 Kč	1 968 000 Kč
Předpokládané fin. zdroje	MPSV, Jihočeský kraj, obce, další zdroje		

1.2 OPATŘENÍ - Udržení služeb sociální péče

POPIS OPATŘENÍ

Na území správního obvodu ORP Soběslav je pět poskytovatelů služeb sociální péče. Jejich prostřednictvím je zajištěna dostupnost pečovatelské služby, služby domovy pro seniory, osobní asistence, centra denních služeb a chráněného bydlení.

Nejvíce využívanou sociální službou je pečovatelská služba. Dlouhodobě ji zajišťují dva poskytovatelé, Senior-dům Soběslav a TEP, centrum sociálních služeb, Veselí nad Lužnicí. Službu poskytují v domech s pečovatelskou službou i ve vlastním sociálním prostředí uživatelů. Služba je dostupná v Soběslavi, ve Veselí nad Lužnicí i ve vesnicích, kde je o ní zájem. V okrajové části území zajišťuje od roku 2019 pečovatelskou službu také Ledax o.p.s.

Pobytovou službu domovy pro seniory zajišťují také poskytovatelé Senior-dům Soběslav a TEP, centrum sociálních služeb, Veselí nad Lužnicí. Dalším poskytovatelem je Domov pro seniory Chýnov (zařízení Domov pro seniory Budislav). Přestože je celková kapacita služby poměrně velká, tak není dostatečná a není dostupná pro všechny zájemce, kteří jí skutečně potřebují.

Dva poskytovatelé zajišťují službu chráněné bydlení. Ve Veselí nad Lužnicí poskytuje službu Diecézní charita České Budějovice v Domě sv. Františka. Bydlení je určeno seniorům a osobám se zdravotním postižením nad 30 let. Diakonie ČCE - středisko Rolnička zajišťuje službu v Soběslavi. Centra denních služeb jsou na dvou pracovištích Rolničky (v Mrázkově a Bezděkově ulici), každé z nich je určeno pro jinou věkovou skupinu uživatelů. Prostřednictvím osobní asistence je poskytována podpora dětem a žákům, kteří navštěvují v Rolničce mateřskou školu, základní školu a speciální a praktickou školu.

Dva poskytovatelé mobilní hospicové péče zajišťují odlehčovací služby. Poskytují je terénní formou v domácím prostředí uživatelů, o které pečují jejich blízcí.

Všechny stávající služby sociální péče na území správního obvodu ORP Soběslav jsou potřebné. Aktivity opatření směřují k tomu, aby všechny služby byly udrženy alespoň ve stávající kapacitě.

AKTIVITY NAPLŇUJÍCÍ OPATŘENÍ

- 1.2.1 Udržení služby *Osobní asistence* (Diakonie ČCE – středisko Rolnička)
- 1.2.2 Udržení *Pečovatelské služby* (Senior-dům Soběslav)
- 1.2.3 Udržení *Pečovatelské služby* (TEP, centrum sociálních služeb, Veselí nad Lužnicí)
- 1.2.4 Udržení *Pečovatelské služby* (Ledax o.p.s.)
- 1.2.5 Udržení služby *Centra denních služeb* (Diakonie ČCE – středisko Rolnička)
- 1.2.6 Udržení služby *Domovy pro seniory* (Domov pro seniory Chýnov)
- 1.2.7 Udržení služby *Domovy pro seniory* (Senior-dům Soběslav)
- 1.2.8 Udržení služby *Domovy pro seniory* (TEP, centrum sociálních služeb, Veselí nad Lužnicí)
- 1.2.9 Udržení služby *Chráněné bydlení* (Diakonie ČCE – středisko Rolnička)
- 1.2.10 Udržení služby *Chráněné bydlení* (Diecézní charita České Budějovice)
- 1.2.11 Udržení *Odlehčovacích služeb* (Domácí hospic Jordán)
- 1.2.12 Udržení *Odlehčovacích služeb* (Hospicová péče sv. Kleofáše)

1.2.1 AKTIVITA: Udržení služby *Osobní asistence* (Diakonie ČCE – středisko Rolnička)

<p>Charakteristika aktivity</p>	<p>Udržení dostupnosti osobní asistence a zachování její stávající kapacity. Osobní asistence je určena pro osoby, které mají sníženou soběstačnost z důvodu věku, chronického onemocnění nebo zdravotního postižení, jejichž situace vyžaduje pomoc jiné fyzické osoby. Jedná se o komplex služeb, jejichž cílem je pomoci člověku se zdravotním postižením zvládnout prostřednictvím osobního asistenta úkony, které by dělal sám, kdyby neměl postižení. Zahrnuje například osobní péči, hygienu, toaletu, pomoc při oblékání, dopravě, při jídlu a pití. Práce s uživateli se zaměřuje na posílení jejich zdravé stránky a vedení k samostatnosti.</p> <p>V Soběslavi se formou osobní asistence poskytuje podpora dětem a žákům, kteří navštěvují Mateřskou školu, základní školu speciální a praktickou školu Diakonie ČCE Rolnička, a kteří mají v důsledku zdravotního postižení zvýšenou potřebu zajištění sebeobslužných a doprovodných činností. Osobní asistence umožňuje dětem a mladistvým s těžkým zdravotním postižením účastnit se plnohodnotným způsobem školního vyučování a ostatních společenských aktivit, které škola pořádá. Usiluje se o to, aby každý mohl s potřebnou mírou podpory dosáhnout svého osobního maxima. Služba je poskytována ambulantní formou, záměrem je zajistit pro cílovou skupinu i formu terénní.</p>		
<p>Časový harmonogram</p>	<p>trvale</p>		
<p>Předpokládaný realizátor</p>	<p>Diakonie ČCE - středisko Rolnička</p>		
<p>Předpokládané spolupracující subjekty</p>	<p>MPSV, Jihočeský kraj, obce, poskytovatelé sociálních služeb</p>		
<p>Cílová skupina uživatelů služby</p>	<p>děti a mladiství od 3 let věku do dospělosti s mentálním a kombinovaným postižením navštěvující školské zařízení.</p>		
<p>Kapacita služby (počet úvazků v přímé péči)</p>	<p>rok 2020</p>	<p>rok 2021</p>	<p>rok 2022</p>
	<p>6,64</p>	<p>6,64</p>	<p>6,64</p>
<p>Předpokládané roční provozní náklady</p>	<p>rok 2020</p>	<p>rok 2021</p>	<p>rok 2022</p>
	<p>3 708 000 Kč</p>	<p>3 888 000 Kč</p>	<p>4 082 000 Kč</p>
<p>Předpokládané fin. zdroje</p>	<p>MPSV, Jihočeský kraj, obce, další zdroje</p>		

1.2.2 AKTIVITA: Udržení Pečovatelské služby (Senior-dům Soběslav)

Charakteristika aktivity	<p>V Soběslavi a okolních obcích bude nadále zajištěna terénní pečovatelská služba pro osoby se sníženou soběstačností. Bude udržena minimálně na stávající kapacitě 195 uživatelů. Služba bude nadále poskytována v domě s pečovatelskou službou v Soběslavi i v domácím prostředí uživatelů, kteří chtějí za pomoci rodiny a známých zůstat doma a neztratit kontakt se svým přirozeným prostředím. Umožní jim, aby si v maximální možné míře zachovali dosavadní způsob života. Budou zajištěny činnosti dle zákona o sociálních službách - pomoc při zvládání běžných úkonů péče o vlastní osobu, pomoc při osobní hygieně nebo poskytnutí podmínek pro osobní hygienu, poskytnutí stravy nebo pomoc při zajištění stravy, pomoc při zajištění chodu domácnosti, zprostředkování kontaktu se společenským prostředím a pomoc při prosazování práv a zájmů.</p> <p>Službu bude nadále zajišťovat Senior-dům Soběslav, který je příspěvkovou organizací města Soběslavi. V procesu komunitního plánování bylo při průzkumu zjištěno, že uživatelé jsou se službou spokojeni a její udržení je pro ně důležité.</p>		
Časový harmonogram	trvale		
Předpokládaný realizátor	Senior-dům Soběslav		
Předpokládané spolupracující subjekty	MPSV, obce, poskytovatelé sociálních služeb, praktičtí lékaři		
Cílová skupina uživatelů služby	osoby se zdravotním postižením, rodiny s dítětem/děťmi, senioři		
Kapacita služby (počet úvazků v přímé péči)	rok 2020	rok 2021	rok 2022
	5,25	5,25	5,25
Předpokládané roční provozní náklady	rok 2020	rok 2021	rok 2022
	3 402 000 Kč	3 568 000 Kč	3 746 000 Kč
Předpokládané fin. zdroje	MPSV, Jihočeský kraj, obce, uživatelé, další zdroje		

1.2.3 AKTIVITA: Udržení *Pečovatelské služby* (TEP, centrum sociálních služeb)

Charakteristika aktivity	<p>Na celém území mikroregionu Veselsko (Veselí nad Lužnicí a okolní obce) bude nadále zajištěna terénní pečovatelská služba, cílem je udržet její kapacitu i kvalitu. Služba bude poskytována v domě s pečovatelskou službou ve Veselí nad Lužnicí i v domácnostech uživatelů, kteří mají částečnou ztrátu soběstačnosti a potřebují pravidelnou pomoc jiné osoby. Služba jim umožní, aby mohli žít ve svém přirozeném prostředí, zachovali si dosavadní způsob života a nebyli nuceni využívat pobytových služeb.</p> <p>Služba zahrnuje úkony pečovatelské služby dané zákonem a pomáhá v základních denních činnostech (dovoz stravy, nákupy, pomoc údržbou domácnosti, pomoc s hygienou atd.). Přináší pocit bezpečí a prodlužuje možnost života uživatelů v místě, ve kterém je jim dobře. Služba bude nadále poskytována 7 dnů v týdnu s ohledem na individuální potřeby uživatelů. Zajišťovat ji bude TEP, centrum sociálních služeb, Veselí nad Lužnicí (příspěvková organizace města Veselí nad Lužnicí).</p>		
Časový harmonogram	trvale		
Předpokládaný realizátor	TEP, centrum sociálních služeb, Veselí nad Lužnicí		
Předpokládané spolupracující subjekty	MPSV, obce, poskytovatelé sociálních služeb, praktičtí lékaři		
Cílová skupina uživatelů služby	osoby se zdravotním postižením, rodiny s dítětem/děťmi, senioři		
Kapacita služby (počet úvazků v přímé péči)	rok 2020	rok 2021	rok 2022
	6,3	6,3	6,3
Předpokládané roční provozní náklady	rok 2020	rok 2021	rok 2022
	4 083 000 Kč	4 281 000 Kč	4 495 000 Kč
Předpokládané fin. zdroje	MPSV, Jihočeský kraj, obce, uživatelé, další zdroje		

1.2.4 AKTIVITA: Udržení *Pečovatelské služby* (Ledax o.p.s.)

Charakteristika aktivity	<p>Od roku 2019 zajišťuje Pečovatelská služba Ledax, středisko Týn nad Vltavou terénní službu v jihozápadní části území ORP Soběslav. Služba je určena seniorům a osobám se sníženou soběstačností, kteří potřebují pomoc při zvládnutí běžných úkonů péče o sebe sama nebo o svou domácnost. V rámci pečovatelské služby je poskytováno také základní sociální poradenství. Službu je dostupná od pondělí do pátku 6 – 19 hod., o víkendech a svátcích 6 – 14 hod.</p>		
Časový harmonogram	trvale		
Předpokládaný realizátor	Ledax o.p.s.		
Předpokládané spolupracující subjekty	MPSV, obce, poskytovatelé sociálních služeb, praktičtí lékaři		
Cílová skupina uživatelů služby	osoby se zdravotním postižením, senioři		
Kapacita služby (počet úvazků v přímé péči)	rok 2020	rok 2021	rok 2022
	1	1	1

Předpokládané roční provozní náklady	rok 2020	rok 2021	rok 2022
	648 000 Kč	680 000 Kč	714 000 Kč
Předpokládané fin. zdroje	MPSV, Jihočeský kraj, obce, uživatelé, další zdroje		

1.2.5 AKTIVITA: Udržení služby Centra denních služeb (Diakonie ČCE – středisko Rolnička)			
Charakteristika aktivity	<p>Udržení center denních služeb, které zajišťuje Diakonie ČCE - středisko Rolnička. Podle zákona o sociálních službách je prostřednictvím služby zajištěno např. poskytnutí stravy, pomoc při osobní hygieně, vzdělávací a aktivizační činnosti, sociálně terapeutické činnosti, zprostředkování kontaktu se společenským prostředím, pomoc při uplatňování práv a při obstarávání osobních záležitostí.</p> <p>Poskytovatel zajišťuje službu prostřednictvím Centra denních služeb pro děti a dospělé, s působením na třech pracovištích v (Soběslavi Mrázkova 700 a Bezděkova 122, v Táboře ve Světlogorské 2771).</p> <p>V CDS Soběslav Mrázkova je služba určena pro uživatele od 3 do 26 let. Navazuje na činnost mateřské školy, základní školy speciální a praktické školy Diakonie ČCE Rolnička. Vzájemnou spoluprací školy a služby je osobám s postižením zajištěna ucelená péče a podpora v oblasti sociální i výchovně-vzdělávací. Při individuální aktivizaci pracují s uživateli odborní pracovníci (rehabilitační pracovník, logoped, arteterapeut). Po skončení vyučování mají uživatelé možnost účastnit se různých rozvojových a volnočasových aktivit. Do programu jsou také zařazeny odpočinkové činnosti a relaxace. Služba umožňuje uživatelům prožít plnohodnotné dětství a dospívání tak, aby se mohli co nejvíce zapojit do běžného života.</p> <p>V CDS Soběslav Bezděkova je služba určena pro osoby od 18 let. Pomáhá jim zvládat každodenní činnosti, cílem je posílit samostatnost a soběstačnost uživatelů v nepříznivé životní situaci, která může vést k sociálnímu vyloučení. Služba pomáhá uživatelům dosáhnout osobního maxima, najít cestu k uvědomění si vlastní hodnoty a schopnosti odpovídat za svůj život.</p>		
Časový harmonogram	trvale		
Předpokládaný realizátor	Diakonie ČCE - středisko Rolnička		
Předpokládané spolupracující subjekty	MPSV, obce, poskytovatelé sociálních služeb, praktičtí lékaři		
Cílová skupina uživatelů služby	osoby s mentálním nebo kombinovaným postižením		
Kapacita služby (počet úvazků v přímé péči)	rok 2020	rok 2021	rok 2022
	3,8	3,8	3,8
Předpokládané roční provozní náklady	rok 2020	rok 2021	rok 2022
	2 582 000 Kč	2 705 000 Kč	2 840 000 Kč
Předpokládané fin. zdroje	MPSV, Jihočeský kraj, obce, uživatelé, další zdroje (fakultativní činnosti, dary, ostatní)		

1.2.6 AKTIVITA: Udržení služby *Domovy pro seniory* (Domov pro seniory Chýnov)

Charakteristika aktivity	<p>Aktivita je zaměřena na udržení služby domovy pro seniory, kterou zajišťuje Domov pro seniory Chýnov v zařízení Domov pro seniory Budislav. Poskytuje sociální a ošetrovatelskou péči osobám, které mají sníženou soběstačnost zejména z důvodu věku a zdravotního stavu a potřebují určitou pomoc a podporu (případně plné uspokojení svých základních potřeb), které nemohou být zajištěny jejich rodinou či terénními nebo ambulantními sociálními službami. Služba zahrnuje úkony dle zákona 108/2006 Sb. Je zajištěno ubytování, stravování, praní prádla, úklid atd. Uživatelům je poskytována kvalitní péče, pomoc při osobní hygieně a oblékání, uspokojování psychosomatických potřeb atd. Ošetrovatelskou a sociální péči zajišťuje odborný personál zaměstnanců (ošetrovatelky, všeobecné sestry, pracovníci v sociální péči), zdravotní péče je zajištěna prostřednictvím lékařů, kteří dochází přímo do zařízení. Součástí služeb je nabídka kulturní, zájmové a aktivizační činnosti. Nabízené formy jsou přizpůsobeny věku, zdravotnímu stavu a schopnostem uživatelů. Jsou dostupné i návazné služby (pedikúra, holičské a kadeřnické služby atd.).</p> <p>Cílem aktivity je udržení služby minimálně na stávající celkové kapacitě. Provoz zařízení má význam nejen z hlediska zajištění sociálních služeb, ale i z hlediska zaměstnanosti v lokalitě, kde je nedostatek pracovních míst. Vzhledem k umístění zařízení (venkov) mají o službu zájem uživatelé, kterým venkovské prostředí vyhovuje.</p>		
Časový harmonogram	trvale		
Předpokládaný realizátor	Domov pro seniory Chýnov		
Předpokládané spolupracující subjekty	MPSV, Jihočeský kraj, obce, poskytovatelé sociálních služeb, lékaři		
Cílová skupina uživatelů služby	osoby s tělesným postižením, osoby se zdravotním postižením, senioři (od 55 let)		
Kapacita služby (lůžka)	rok 2020	rok 2021	rok 2022
	40	40	40
Předpokládané roční provozní náklady	rok 2020	rok 2021	rok 2022
	21 074 000 Kč	22 128 000 Kč	23 235 000 Kč
Předpokládané fin. zdroje	MPSV, Jihočeský kraj, uživatelé, zdravotní pojišťovny, ostatní zdroje		

1.2.7 AKTIVITA: Udržení služby *Domovy pro seniory* (Senior-dům Soběslav)

Charakteristika aktivity	Zachování a podpora služby domovy pro seniory poskytované v Senior-domě Soběslav, který je příspěvkovou organizací města Soběslavi. Služba je poskytována uživatelům, kteří mají sníženou soběstačnost a zdravotní stav jim nedovoluje být nadále ve vlastním sociálním prostředí z důvodu nezajištění pravidelné pomoci jiné fyzické osoby. Služba je poskytována dle zákona o sociálních službách, zahrnuje bydlení, stravování a zajištění dalších nezbytných služeb – úklid, praní prádla atd. Činnost je zaměřena také na poskytování zdravotní péče, zajištění ergoterapie, dostupnost kulturních a volnočasových aktivit. Služba zachovává a rozvíjí důstojný život uživatelů (na základě znalosti běžného i emotivního jednání uživatele), je bezpečná a na odborné úrovni, poskytuje právní a sociální ochranu, spolupracuje s rodinou a blízkými. Neřízením podporován vznik závislosti na službě, naopak jsou vytvářeny podmínky pro udržení soběstačnosti uživatelů. Cílem aktivity je udržení služby minimálně na stávající kapacitě (76 lůžek).		
Časový harmonogram	trvale		
Předpokládaný realizátor	Senior-dům Soběslav		
Předpokládané spolupracující subjekty	MPSV, obce, poskytovatelé sociálních služeb		
Cílová skupina uživatelů služby	senioři, osoby s chronickým postižením, osoby s kombinovaným postižením		
Kapacita služby (lůžka)	rok 2020	rok 2021	rok 2022
	76	76	76
Předpokládané roční provozní náklady	rok 2020	rok 2021	rok 2022
	40 041 000 Kč	42 043 000 Kč	44 145 000 Kč
Předpokládané fin. zdroje	MPSV, uživatelé, zdravotní pojišťovny, obce, ostatní zdroje (obědy cizí strážníci a zaměstnanci, nájem bufetu, čerpání darů, nápojový automat, úroky)		

1.2.8 AKTIVITA: Udržení služby Domovy pro seniory

(TEP, centrum sociálních služeb, Veselí nad Lužnicí)

Charakteristika aktivity	<p>Udržení služby domovy pro seniory poskytované v TEP, centru sociálních služeb, Veselí nad Lužnicí (příspěvková organizace města Veselí nad Lužnicí). Jedná se o poskytování pobytové služby s nepřetržitou odbornou ošetrovatelskou a pečovatelskou službou pro seniory, kteří vyžadují pravidelnou pomoc druhé osoby a z různých důvodů nemohou dále žít ve svém domácím prostředí. Služba obsahuje tyto základní činnosti: poskytnutí ubytování a stravy, pomoc při zvládání běžných úkonů péče o vlastní osobu, pomoc při osobní hygieně nebo poskytnutí podmínek pro osobní hygienu, zprostředkování kontaktu se společenským prostředím, sociálně terapeutické činnosti, aktivizační činnosti, pomoc při uplatňování práv, oprávněných zájmů a při obstarávání osobních záležitostí. Služba je poskytována dle individuálních potřeb jednotlivých uživatelů. Je při ní brán zřetel na všechny složky osobnosti – fyzickou, psychickou, sociální a spirituální. V domově je zajištěna nepřetržitá ošetrovatelská péče zdravotními sestrami, lékařskou péči zajišťuje praktický lékař. Dle potřeby ordinují i odborní lékaři (psychiatr, neurolog, ortoped), kteří docházejí v předem sjednaných termínech. Součástí služby je nabídka různých kulturních programů a fakultativních služeb (individuální doprava, rehabilitační služby, užívání bazénu atd.). Cílem aktivity je udržení služby minimálně na stávající kapacitě (65 uživatelů).</p>		
Časový harmonogram	trvale		
Předpokládaný realizátor	TEP, centrum sociálních služeb, Veselí nad Lužnicí		
Předpokládané spolupracující subjekty	MPSV, obce, poskytovatelé sociálních služeb		
Cílová skupina uživatelů služby	senioři		
Kapacita služby (lůžka)	rok 2020	rok 2021	rok 2022
	65	65	65
Předpokládané roční provozní náklady	rok 2020	rok 2021	rok 2022
	34 246 000 Kč	35 958 000 Kč	37 756 000 Kč
Předpokládané fin. zdroje	MPSV, uživatelé, zdravotní pojišťovny, obce, ostatní zdroje (podnikatelská činnost)		

1.2.9 AKTIVITA: Udržení služby *Chráněné bydlení* (Diakonie ČCE – středisko Rolnička)

Charakteristika aktivity	<p>Udržení pobytové služby chráněné bydlení, kterou zajišťuje Diakonie ČCE - středisko Rolnička. Chráněné bydlení má formu skupinového (popřípadě individuálního) bydlení a podle zákona 108/2006 Sb. obsahuje například tyto činnosti: ubytování, poskytnutí stravy nebo pomoc při zajištění stravy, pomoc při zajištění chodu domácnosti, vzdělávací a aktivizační činnosti, zprostředkování kontaktu se společenským prostředím, sociálně terapeutické činnosti, pomoc při uplatňování práv a při obstarávání osobních záležitostí. Služba je poskytována osobám se sníženou soběstačností z důvodu zdravotního postižení nebo chronického onemocnění, jejichž situace vyžaduje pomoc jiné fyzické osoby.</p> <p>V Soběslavi poskytuje Rolnička chráněné bydlení v třech bytech s celkovou kapacitou 9 lůžek. Služba umožňuje dospělým lidem s mentálním nebo kombinovaným postižením žít v běžných podmínkách. Uživatelé chráněného bydlení jsou vedeni a motivováni k maximální samostatnosti, více rozhodují o věcech, které se jim týkají, je respektována jejich dospělá role a je jim poskytována podpora a pomoc pouze v oblastech, které prokazatelně vlastními silami nezvládají. Potřebná podpora a pomoc je zajišťována asistentem chráněného bydlení. Chráněné bydlení může pro některé klienty sloužit jako mezistupeň mezi bydlením u rodičů a úplně nezávislým životem.</p>		
Časový harmonogram	trvale		
Předpokládaný realizátor	Diakonie ČCE - středisko Rolnička		
Předpokládané spolupracující subjekty	MPSV, obce, poskytovatelé sociálních služeb		
Cílová skupina uživatelů služby	dospělí od 18 do 50 let věku s mentálním a kombinovaným postižením		
Kapacita služby (lůžka)	rok 2020	rok 2021	rok 2022
	9	9	9
Předpokládané roční provozní náklady	rok 2020	rok 2021	rok 2022
	3 595 000 Kč	3 768 000 Kč	3 957 000 Kč
Předpokládané fin. zdroje	MPSV, uživatelé, ostatní zdroje (dary, fakultativní činnost)		

1.2.10 AKTIVITA: Udržení služby *Chráněné bydlení* (Diecézní charita České Budějovice)

Charakteristika aktivity	Zachování a podpora chráněného bydlení, které ve Veselí nad Lužnicí poskytuje Diecézní charita České Budějovice v zařízení Dům sv. Františka - chráněné bydlení. Tato pobytová služba je rovněž poskytována podle zákona o sociálních službách a zajišťuje činnosti v zákoně uvedené. Je určena osobám se zdravotním postižením nad 30 let věku, které jsou částečně soběstačné při pohybu a sebeobsluze. Ubytování je zajištěno v jednolůžkových a dvoulůžkových pokojích, většina pokojů má kuchyňskou linkou a samostatné sociální zařízení. V domově je zajištěno poskytování stravy a pomoc při zajištění chodu domácnosti. Jsou v něm dostupné vzdělávací, aktivizační a sociálně terapeutické činnosti. Je také zajištěna pomoc při uplatňování práv, oprávněných zájmů a při obstarávání osobních záležitostí. Služba je poskytována kvalifikovanými pracovníci, lékařskou péči zajišťuje pověřená lékařka, zdravotní a ošetrovatelská péče je zajištěna zdravotními sestrami. Cílem aktivity je udržení služby minimálně na stávající kapacitě 38 lůžek.		
Časový harmonogram	trvale		
Předpokládaný realizátor	Diecézní charita České Budějovice		
Předpokládané spolupracující subjekty	MPSV, obce, poskytovatelé sociálních služeb		
Cílová skupina uživatelů služby	osoby se zdravotním či mentálním postižením, případně s kombinovaným postižením, od 30 let		
Kapacita služby (lůžka)	rok 2020	rok 2021	rok 2022
	38	38	38
Předpokládané roční provozní náklady	rok 2020	rok 2021	rok 2022
	15 179 000 Kč	15 910 000 Kč	16 705 000 Kč
Předpokládané fin. zdroje	MPSV, uživatelé, ostatní zdroje		

1.2.11 AKTIVITA: Udržení *Odlehčovacích služeb* (Domácí hospic Jordán)

Charakteristika aktivity	Udržení odlehčovacích služeb poskytovaných terénní formou rodinám, které v domácím prostředí pečují o své blízké (seniory, osoby s vážným onemocněním nebo zdravotním postižením). Cílem je, aby i lidé, kteří jsou závislí na péči druhé osoby, mohli zůstat doma a žít v důvěrně známém prostředí. Díky odlehčovacím službám získají pečující volný čas, který mohou využít dle svých potřeb. Služba je zaměřena zejména na rodiny klientů, kteří jsou v terminálním stádiu onkologického onemocnění. Je dostupná i pro ostatní seniory a osoby se zdravotním postižením, o které je pečováno v domácím prostředí.		
Časový harmonogram	trvale		
Předpokládaný realizátor	Domácí hospic Jordán, o. p. s.		
Předpokládané spolupracující subjekty	poskytovatelé sociálních služeb, lékaři, obce, MPSV, Jihočeský kraj		

Cílová skupina uživatelů služby	senioři a osoby se zdravotním postižením, o které je pečováno v domácím prostředí (od 18 let věku)		
Kapacita služby (počet úvazků v přímé péči)	rok 2020	rok 2021	rok 2022
	6,3 celkem pro spádovou oblast (Tábor a okolí do 25 km)	6,3 celkem pro spádovou oblast (Tábor a okolí do 25 km)	6,3 celkem pro spádovou oblast (Tábor a okolí do 25 km)
Předpokládané roční provozní náklady	rok 2020	rok 2021	rok 2022
	2 916 000 Kč	3 027 000 Kč	3 179 000 Kč
Předpokládané fin. zdroje	MPSV, Jihočeský kraj, uživatelé, obce		

1.2.12 AKTIVITA: Udržení <i>Odlehčovacích služeb</i> (Hospicová péče sv. Kleofáše)			
Charakteristika aktivity	<p>Udržení odlehčovacích služeb poskytovaných terénní formou osobám se zdravotním postižením a seniorům, se zaměřením na osoby nevyléčitelně nemocné v poslední etapě jejich života, o které je celodenně pečováno v jejich přirozeném prostředí a které si přejí ve svém prostředí zůstat.</p> <p>Podle zákona č. 108/2006 Sb. služba zahrnuje:</p> <ul style="list-style-type: none"> - pomoc při zvládnutí běžných úkonů péče o vlastní osobu, - pomoc při osobní hygieně nebo poskytnutí podmínek pro hygienu, - poskytnutí stravy nebo pomoc při zajištění stravy, - poskytnutí ubytování v případě pobytové služby, - zprostředkování kontaktu se společenským prostředím, - sociálně terapeutické činnosti, - pomoc při uplatňování práv, oprávněných zájmů a při obstarávání osobních záležitostí, - výchovné, vzdělávací a aktivizační činnosti. <p>Služba je poskytována od pondělí do pátku v čase od 8:00 – 14:00 nebo po domluvě dle individuálních potřeb uživatele. Dojezdová vzdálenost služby je do 35 km od Třeboně (zahrnuje i část ORP Soběslav), ve výjimečných případech větší.</p>		
Časový harmonogram	trvale		
Předpokládaný realizátor	Hospicová péče sv. Kleofáše, o.p.s.		
Předpokládané spolupracující subjekty	poskytovatelé sociálních služeb, lékaři, obce, MPSV, Jihočeský kraj		
Cílová skupina uživatelů služby	senioři a osoby se zdravotním postižením, o které je pečováno v domácím prostředí (od 18 let věku)		
Kapacita služby (počet úvazků v přímé péči)	rok 2020	rok 2021	rok 2022
	0,2 celkem pro spádovou oblast (Třeboň a okolí do 35 km)	0,2 celkem pro spádovou oblast (Třeboň a okolí do 35 km)	0,2 celkem pro spádovou oblast (Třeboň a okolí do 35 km)
Předpokládané roční provozní náklady	rok 2020	rok 2021	rok 2022
	93 000 Kč	96 000 Kč	101 000 Kč
Předpokládané fin. zdroje	MPSV, Jihočeský kraj, uživatelé, obce		

1.3 OPATŘENÍ - Udržení služeb sociální prevence

POPIS OPATŘENÍ

Služby sociální prevence zajišťují na území správního obvodu ORP Soběslav tři poskytovatelé, kteří mají pracoviště přímo v území. TEP, centrum sociálních služeb, Veselí nad Lužnicí zajišťuje službu azylové bydlení pro muže, kteří se ocitli v nepříznivé sociální situaci v důsledku ztráty přístřeší. Raná péče poskytovaná I MY o.p.s. pomáhá rodinám, které mají dítě se zdravotním postižením, nebo jehož vývoj je ohrožen v důsledku nepříznivé sociální situace. Službu sociálně terapeutické dílny určenou osobám se zdravotním zajišťuje Diakonie ČCE - středisko Rolnička. Všechny tyto služby jsou dlouhodobě využívány a při procesu plánování bylo ověřeno, že je potřebné zachovat je i do budoucna. Mimo těchto poskytovatelů je několik dalších, kteří mají zařízení mimo ORP Soběslav a službu poskytují v území terénní formou. Je tak zajištěna dostupnost rané péče pro další cílové skupiny dětí se zdravotním postižením, sociálně aktivizační služby pro seniory a osoby se zdravotním postižením cílené na osoby s poruchou autistického spektra, sociální rehabilitace pro osoby s duševním onemocněním a pro osoby se zrakovým postižením, tlumočnické služby pro osoby se sluchovým postižením, krizová pomoc a intervenční centra. Dále je v území zajištěna služba kontaktní centra, která je poskytována terénní formou.

AKTIVITY NAPLŇUJÍCÍ OPATŘENÍ

- 1.3.1 Udržení služby *Azylové domy* (TEP, centrum sociálních služeb, Veselí nad Lužnicí)
- 1.3.2 Udržení služby *Sociálně terapeutické dílny* (Diakonie ČCE - středisko Rolnička)
- 1.3.3 Udržení služby *Sociální rehabilitace* (Fokus Tábor)
- 1.3.4 Udržení služby *Sociální rehabilitace* (Tyflokabinet České Budějovice)
- 1.3.5 Udržení služby *Krizová pomoc* (Krizové centrum pro děti a rodinu v Jihočeském kraji, z. ú.)
- 1.3.6 Udržení služby *Intervenční centra* (Diecézní charita České Budějovice)
- 1.3.7 Udržení *Sociálně aktivizačních služeb pro seniory a osoby se ZP* (APLA Jižní Čechy, z.ú.)
- 1.3.8 Udržení *Tlumočnických služeb* (STŘEP, z. s.)
- 1.3.9 Udržení služby *Raná péče* (I MY)
- 1.3.10 Udržení služby *Raná péče* (APLA Jižní Čechy)
- 1.3.11 Udržení služby *Raná péče* (Středisko rané péče SPRP)
- 1.3.12 Udržení služby *Raná péče* (Kaňka)
- 1.3.13 Udržení služby *Kontaktní centra* (Farní charita Tábor)

1.3.1 AKTIVITA: Udržení služby *Azylové domy* (TEP, centrum sociálních služeb, Veselí nad Lužnicí)

Charakteristika aktivity

Udržení služby azylové domy, která poskytuje pobytové služby na přechodnou dobu osobám v nepříznivé sociální situaci spojené se ztrátou bydlení. Služba je poskytována podle zákona 108/2006 Sb. a obsahuje ubytování, poskytnutí stravy nebo pomoc při zajištění stravy, pomoc při uplatňování práv, oprávněných zájmů a při obstarávání osobních záležitostí. Ve Veselí nad Lužnicí je služba poskytována nepřetržitě od roku 1990 a je určena pro obyvatele města Veselí nad Lužnicí (muže), kteří se ocitli z nejrůznějších důvodů bez přístřeší. Cílem je poskytnout těmto osobám na přechodnou dobu ubytování a poradenství při řešení jejich nouzové situace. Kapacita zařízení je 10 míst. Tuto minimální kapacitu je nutné zachovat. Službu nadále zajistí TEP, centrum sociálních služeb, Veselí nad Lužnicí.

Časový harmonogram	trvale		
Předpokládaný realizátor	TEP, centrum sociálních služeb, Veselí nad Lužnicí		
Předpokládané spolupracující subjekty	MPSV, úřady		
Cílová skupina uživatelů služby	osoby bez přístřeší		
Kapacita služby (lůžka)	rok 2020	rok 2021	rok 2022
	10	10	10
Předpokládané roční provozní náklady	rok 2020	rok 2021	rok 2022
	805 000 Kč	858 000 Kč	901 000 Kč
Předpokládané fin. zdroje	MPSV, Evropská unie, Jihočeský kraj, uživatelé		

1.3.2 AKTIVITA: Udržení služby *Sociálně terapeutické dílny* (Diakonie ČCE - středisko Rolnička)

Charakteristika aktivity	<p>Diakonie ČCE - středisko Rolnička bude nadále poskytovat službu sociálně terapeutické dílny, která je určena pro osoby se sníženou soběstačností z důvodu zdravotního postižení, které nejsou z tohoto důvodu umístitelné na otevřeném ani chráněném trhu práce. Účelem je dlouhodobá a pravidelná podpora zdokonalování pracovních návyků a dovedností prostřednictvím sociálně pracovní terapie. Podle zákona 108/2006 Sb. obsahuje služba tyto činnosti:</p> <ul style="list-style-type: none"> - pomoc při osobní hygieně nebo poskytnutí podmínek pro hygienu, - poskytnutí stravy nebo pomoc při zajištění stravy, - nácvik dovedností pro zvládnání péče o vlastní osobu, soběstačnosti a dalších činností vedoucích k sociálnímu začlenění - vytváření a zdokonalování pracovních návyků a dovedností. <p>V Soběslavi zahájila sociálně terapeutická dílna provoz v lednu 2012. Služba je poskytována ambulantní formou, kapacita služby je 10 uživatelů (v daný okamžik). Cílem je dlouhodobě a pravidelně podporovat rozvoj pracovních návyků, sociálních dovedností a přirozených vazeb s okolím. Služba pomáhá dospělým lidem s mentálním a kombinovaným zdravotním postižením v získávání pracovních a sociálních dovedností tak, aby mohli zvýšit své šance při uplatnění na trhu práce a zařadit se do běžného života. Cílem aktivity je udržení služby minimálně na stávající kapacitě.</p>		
Časový harmonogram	trvale		
Předpokládaný realizátor	Diakonie ČCE - středisko Rolnička		
Předpokládané spolupracující subjekty	MPSV, obce, poskytovatelé sociálních služeb		
Cílová skupina uživatelů služby	osoby od 18 do 64 let věku s mentálním a kombinovaným postižením		
Kapacita služby (počet úvazků v přímé péči)	rok 2020	rok 2021	rok 2022
	1,8	1,8	1,8
Předpokládané roční provozní náklady	rok 2020	rok 2021	rok 2022
	928 000 Kč	1 087 000 Kč	1 141 000 Kč
Předpokládané fin. zdroje	MPSV, Jihočeský kraj, obce, ostatní zdroje		

1.3.3 AKTIVITA: Udržení služby *Sociální rehabilitace* (FOKUS Tábor)

Charakteristika aktivity	<p>Udržení služby sociální rehabilitace, která je na území správního obvodu ORP Soběslav poskytována terénní formou osobám s duševním onemocněním. Cílem je vyhledávat lidi s duševním onemocněním, posilovat jejich samostatnost a podporovat je při zvládání běžných životních situací. Terénní forma nepreferuje standardní služby pro duševně nemocné, ale klade důraz na zapojování sociálního okolí uživatele a snaží se také o začlenění uživatelů do vhodných služeb v regionu. V rámci služby sociální rehabilitace pro osoby s duševním onemocněním je většinou aplikovaná metoda tzv. případového vedení (case managementu), která se v rámci individuální podpory uživatele zaměřuje i na vytváření podpůrné sítě, tedy cílenému propojování sociálně zdravotních služeb a programů, služeb zaměstnanosti i neformálních subjektů (rodina, přátelé apod.). Osoba s duševním onemocněním může za podpory této sítě setrvávat ve svém přirozeném prostředí. Důraz je proto kladen na poskytování služby přímo v komunitě. V roce 2019 došlo k navýšení kapacity služby.</p>		
Časový harmonogram	trvale		
Předpokládaný realizátor	FOKUS Tábor, z. s.		
Předpokládané spolupracující subjekty	město Soběslav, Nemocnice Tábor a.s. - psychiatrické oddělení, psychiatrické ambulance, poskytovatelé sociálních služeb		
Cílová skupina uživatelů služby	osoby s chronickým duševním onemocněním		
Kapacita služby (počet úvazků v přímé péči)	rok 2020	rok 2021	rok 2022
	5 (celkem pro území ORP Soběslav a ORP Tábor)	5 (celkem pro území ORP Soběslav a ORP Tábor)	5 (celkem pro území ORP Soběslav a ORP Tábor)
Předpokládané roční provozní náklady	rok 2020	rok 2021	rok 2022
	1 131 000 Kč	1 174 000 Kč	1 223 000 Kč
Předpokládané fin. zdroje	MPSV, Jihočeský kraj, obce, ostatní zdroje		

1.3.4 AKTIVITA: Udržení služby <i>Sociální rehabilitace</i> (Tyflokabinet České Budějovice)			
Charakteristika aktivity	<p>Služba podporuje osoby se zrakovým postižením, její náplní je:</p> <ul style="list-style-type: none"> - nácvik obsluhy běžných zařízení a spotřebičů, péče o domácnost, - psaní na PC klávesnici, využívání speciálního software - nácvik samostatného pohybu včetně orientace ve vnitřním i venkovním prostoru, - nácvik dovedností potřebných k úředním úkonům, nácvik vlastnoručního podpisu, - nácvik schopnosti využívat dopravní prostředky, - nácvik chování v různých společenských situacích , - nácvik běžných a alternativních způsobů komunikace, kontaktu a práce s informacemi, - upevňování získaných motorických, psychických a sociálních schopností a dovedností. 		
Časový harmonogram	trvale		
Předpokládaný realizátor	Tyflokabinet České Budějovice, o. p. s.		
Předpokládané spolupracující subjekty	poskytovatelé sociálních služeb a doprovodných služeb, lékaři, úřady, obce, MPSV, Jihočeský kraj,		
Cílová skupina uživatelů služby	osoby se zrakovým postižením, osoby s kombinovaným postižením (od 7 let)		
Kapacita služby (počet úvazků v přímé péči)	rok 2020	rok 2021	rok 2022
	2,65 (celkem pro Jihočeský kraj)	2,65 (celkem pro Jihočeský kraj)	2,65 (celkem pro Jihočeský kraj)
Předpokládané roční provozní náklady	rok 2020	rok 2021	rok 2022
	2 116 000 Kč	2 221 000 Kč	2 332 000 Kč
Předpokládané fin. zdroje	MPSV, Jihočeský kraj, obce, ostatní zdroje		

1.3.5 AKTIVITA: Udržení služby <i>Krizová pomoc</i> (Krizové centrum pro děti a rodinu v Jihočeském kraji, z. ú.)	
Charakteristika aktivity	<p>Podpora udržení krizové pomoci poskytované terénní formou. Nejčastěji řešenými nepříznivými sociálními situacemi u uživatelů Krizového centra jsou: osobní krize, vztahová krize, rozvodová problematika, ztráta blízké osoby, ztráta zaměstnání, spory o děti, sebepoškození dětí a mladistvých, poruchy příjmu potravy u dětí a mladistvých, výchovné problémy, šikana, domácí násilí, trestné činy, syndrom týraného dítěte, psychosomatické obtíže, syndrom zavrženého rodiče, atd. Krizové centrum je registrovaným poskytovatelem sociální služby a současně je pověřené k výkonu sociálně-právní ochrany. Proto jsou pracovníci ve styku s pracovišti OSPOD, se soudci rozhodujícími v opatrovnických řízeních, s ordinacemi klinických psychologů a pedopsychiatrů, s psychiatrickým oddělením Nemocnice České Budějovice, s psychiatrickými léčebnami a s Dětským diagnostickým ústavem Homole.</p>
Časový harmonogram	trvale

Předpokládaný realizátor	Krizové centrum pro děti a rodinu v Jihočeském kraji, z. ú.		
Předpokládané spolupracující subjekty	poskytovatelé sociálních služeb a doprovodných služeb, úřady, školy, obce, MPSV, Jihočeský kraj		
Cílová skupina uživatelů služby	osoby v krizi		
Kapacita služby (počet úvazků v přímé péči)	rok 2020	rok 2021	rok 2022
	1,2 (celkem pro Jihočeský kraj)	1,2 (celkem pro Jihočeský kraj)	1,2 (celkem pro Jihočeský kraj)
Předpokládané roční provozní náklady	rok 2020	rok 2021	rok 2022
	1 441 000 Kč	1 508 000 Kč	1 583 000 Kč
Předpokládané fin. zdroje	MPSV, Jihočeský kraj, obce		

1.3.6 AKTIVITA: Udržení služby <i>Intervenční centra</i> (Diecézní charita České Budějovice)			
Charakteristika aktivity	Sociální služba je zaměřena na zajištění bezpečí, řešení krizových situací ohrožených osob vzniklých na základě domácího násilí a na navrácení osob do běžného života. Službu poskytuje Diecézní charita České Budějovice, jedno z detašovaných pracovišť je v Táboře. Zde je služba poskytována ambulantní formou, v ORP Soběslav je služba poskytována terénní formou. Intervenční centrum poskytuje radu či pomoc v oblasti domácího násilí a následného pronásledování. Je specializovaným sociálním zařízením, jehož činnost je zaměřena na přechodnou odbornou pomoc a nehmotnou podporu (bezpečný prostor pro vyslechnutí, rada, podpora, provázení, sdílení) osobám ohroženým domácím násilím. Intervenční centrum usiluje o zajištění bezpečí, řešení krizových situací ohrožených osob vzniklých na základě domácího násilí a o navrácení osob do běžného života. Působnost intervenčního centra je v rámci celého Jihočeského kraje.		
Časový harmonogram	trvale		
Předpokládaný realizátor	Diecézní charita České Budějovice		
Předpokládané spolupracující subjekty	poskytovatelé sociálních služeb, lékaři, úřady, obce, MPSV, Jihočeský kraj		
Cílová skupina uživatelů služby	osoby, které potřebují radu či podporu v oblasti domácího násilí a následného pronásledování (od 16 let věku)		
Kapacita služby (počet úvazků v přímé péči)	rok 2020	rok 2021	rok 2022
	3,9 (celkem pro Jihočeský kraj)	3,9 (celkem pro Jihočeský kraj)	3,9 (celkem pro Jihočeský kraj)
Předpokládané roční provozní náklady	rok 2020	rok 2021	rok 2022
	4 681 000 Kč	4 900 000 Kč	5 145 000 Kč
Předpokládané fin. zdroje	MPSV, Jihočeský kraj, obce, ostatní zdroje		

1.3.7 AKTIVITA: Udržení Sociálně aktivizačních služeb pro seniory a osoby se zdravotním postižením (APLA Jižní Čechy, z.ú.)

Charakteristika aktivity	Služba je poskytována dětem, mladistvým a dospělým osobám s poruchami autistického spektra ze správního obvodu ORP Soběslav formou ambulantní na pracovišti v Táboře nebo v Českých Budějovicích a formou terénní v domácím prostředí. Umožňuje zprostředkování kontaktu se společenským prostředím, zájmové a vzdělávací volnočasové aktivity, sociálně terapeutické činnosti, pomoc při uplatňování práv a zájmů, individuální konzultace a terapie problémového chování.		
Časový harmonogram	trvale		
Předpokládaný realizátor	APLA Jižní Čechy, z.ú.		
Předpokládané spolupracující subjekty	poskytovatelé sociálních služeb a doprovodných služeb, obce, MPSV, Jihočeský kraj		
Cílová skupina uživatelů služby	osoby s jiným zdravotním postižením - s poruchami autistického spektra		
Kapacita služby (počet úvazků v přímé péči)	rok 2020	rok 2021	rok 2022
	2,45 (celkem pro Jihočeský kraj)	2,45 (celkem pro Jihočeský kraj)	2,45 (celkem pro Jihočeský kraj)
Předpokládané roční provozní náklady	rok 2020	rok 2021	rok 2022
	1 745 000 Kč	1 830 000 Kč	1 922 000 Kč
Předpokládané fin. zdroje	MPSV, Jihočeský kraj, obce, ostatní		

1.3.8 AKTIVITA: Udržení Tlumočnických služeb (STŘEP, z. s.)

Charakteristika aktivity	Aktivita podporuje udržení dostupnosti tlumočnické služby pro osoby se sluchovým postižením (především neslyšící). Prostřednictvím poskytnutého tlumočení je umožněna neslyšícím klientům plnohodnotná komunikace tak, aby mohli ve svém mateřském jazyce prosazovat a hájit svá práva, zájmy a potřeby a měli tak možnost zajistit si důstojný a plnohodnotný život. Poradenství je pak poskytováno i slyšícím dětem neslyšících rodičů, slyšícím příbuzným, zaměstnavatelům či organizacím, studentům a veřejnosti. Terénní služba je zaměřena především na tlumočení v komunitní oblasti, tj. v situacích souvisejících s vyřizováním záležitostí spojených s běžným životem, např. u lékaře, před úřady či jinými institucemi, v zaměstnání, v bankách, při společenských událostech (svatby, křty, pohřby), překlady telefonických hovorů a písemností, jednání s odborníky či rodinnými příslušníky, apod. Klient si zasláním sms, e-mailem či osobně v rámci ambulantní služby s tlumočnickem domluví termín, čas a místo terénního tlumočení, na které se dostaví. Poté probíhá tlumočení dle obecně platných zásad tlumočení a dle Etického kodexu tlumočnicka znakového jazyka. Služba může být také poskytnuta jednomu či více klientům v rámci tlumočení vzdělávacích aktivit, sportovních či kulturních akcí, konferencí a workshopů.
---------------------------------	--

Časový harmonogram	trvale		
Předpokládaný realizátor	STŘEP, z. s.		
Předpokládané spolupracující subjekty	poskytovatelé sociálních služeb, lékaři, úřady, obce, MPSV, Jihočeský kraj		
Cílová skupina uživatelů služby	osoby se sluchovým postižením, osoby s kombinovaným postižením		
Kapacita služby (počet úvazků v přímé péči)	rok 2020	rok 2021	rok 2022
	0,7 (celkem pro Jihočeský kraj)	0,7 (celkem pro Jihočeský kraj)	0,7 (celkem pro Jihočeský kraj)
Předpokládané roční provozní náklady	rok 2020	rok 2021	rok 2022
	867 000 Kč	911 000 Kč	956 000 Kč
Předpokládané fin. zdroje	MPSV, Jihočeský kraj, obce, ostatní zdroje		

1.3.9 AKTIVITA: Udržení služby <i>Raná péče (I MY)</i>			
Charakteristika aktivity	Společnost I MY, o.p.s. zajišťuje službu formou konzultací v rodinách (přirozeném prostředí uživatelů), skupinových setkání rodičů a seminářů. Součástí služby je poskytování informací, aktivní naslouchání, provázení rodin po narození a v prvních letech života dítěte, psychologické, pedagogické a sociální poradenství, poradenství v oblasti výchovy dítěte, komunikace a interakce s dítětem, podpora psychomotorického vývoje dítěte, půjčování vhodných hraček a pomůcek, pomoc při výběru předškolního a školního zařízení.		
Časový harmonogram	trvale		
Předpokládaný realizátor	I MY, o.p.s.		
Předpokládané spolupracující subjekty	MPSV, Jihočeský kraj, obce, lékaři, úřady, nadace, poskytovatelé sociálních služeb		
Cílová skupina uživatelů služby	rodiny dětí s mentálním, tělesným nebo kombinovaným postižením a rodiny dětí s opožděným či ohroženým vývojem (do 7 let)		
Kapacita služby (počet úvazků v přímé péči)	rok 2020	rok 2021	rok 2022
	3 (celkem pro Jihočeský kraj)	3 (celkem pro Jihočeský kraj)	3 (celkem pro Jihočeský kraj)
Předpokládané roční provozní náklady	rok 2020	rok 2021	rok 2022
	2 925 000 Kč	2 057 000 Kč	3 210 000 Kč
Předpokládané fin. zdroje	MPSV, Jihočeský kraj, obce, ostatní zdroje (dary, granty)		

1.3.10 AKTIVITA: Udržení služby <i>Raná péče</i> (APLA Jižní Čechy)			
Charakteristika aktivity	APLA Jižní Čechy, z.ú. poskytuje službu rodinám dětí s poruchami autistického spektra. Služba je na území správního obvodu ORP Soběslav poskytována terénní formou, ambulantní pracoviště je dostupné v Táboře a v Č. Budějovicích. Rodina je provázána obdobím, kdy je podezření na některou z poruch autistického spektra nebo kdy je dítěti stanovena diagnóza některé z poruch autistického spektra. Jedná se o podporu rodičů, jsou jim předávány metody práce s dítětem, jak jej rozvíjet a zvládat problémové chování. U dítěte rozvíjí komunikaci, sociální dovednosti, hru a jeho spolupráci s dospělým. Kapacita služby pro ORP Soběslav – 3 uživatelé.		
Časový harmonogram	trvale		
Předpokládaný realizátor	APLA Jižní Čechy, z. ú.		
Předpokládané spolupracující subjekty	MPSV, Jihočeský kraj, obce, lékaři, úřady, nadace, poskytovatelé sociálních služeb		
Cílová skupina uživatelů služby	rodiny dětí s poruchami autistického spektra (do 7 let)		
Kapacita služby (počet úvazků v přímé péči)	rok 2020	rok 2021	rok 2022
	1,7 (celkem pro Jihočeský kraj)	1,7 (celkem pro Jihočeský kraj)	1,7 (celkem pro Jihočeský kraj)
Předpokládané roční provozní náklady	rok 2020	rok 2021	rok 2022
	1 658 000 Kč	1 732 000 Kč	1 819 000 Kč
Předpokládané fin. zdroje	MPSV, Jihočeský kraj, obce, ostatní zdroje (dary, granty)		

1.3.11 AKTIVITA: Udržení služby <i>Raná péče</i> (Středisko rané péče SPRP)			
Charakteristika aktivity	Středisko rané péče SPRP, pobočka České Budějovice poskytuje odbornou pomoc rodinám dětí se zrakovým postižením nebo ohroženým vývojem v oblasti zrakového vnímání v důsledku nepříznivého zdravotního stavu. Služba zahrnuje konzultace v domácím prostředí klientů a podporu vývoje dítěte, půjčování vhodných hraček, speciálních pomůcek, literatury atd., poskytování informací, zprostředkování kontaktů s dalšími odborníky atd. Kapacita služby pro ORP Soběslav – 3 rodiny.		
Časový harmonogram	trvale		
Předpokládaný realizátor	Středisko rané péče SPRP, pobočka České Budějovice		
Předpokládané spolupracující subjekty	MPSV, Jihočeský kraj, obce, lékaři, úřady, nadace, poskytovatelé sociálních služeb		
Cílová skupina uživatelů služby	Středisko rané péče SPRP, pobočka České Budějovice - osoby s kombinovaným postižením, osoby se zrakovým postižením (do 7 let)		
Kapacita služby (počet úvazků v přímé péči)	rok 2020	rok 2021	rok 2022
	6,6 (celkem pro Jihočeský kraj)	6,6 (celkem pro Jihočeský kraj)	6,6 (celkem pro Jihočeský kraj)
Předpokládané roční	rok 2020	rok 2021	rok 2022

provozní náklady	6 435 000 Kč	6 726 000 Kč	6 062 000 Kč
Předpokládané fin. zdroje	MPSV, Jihočeský kraj, obce, ostatní zdroje (dary, granty)		

1.3.12 AKTIVITA: Udržení služby <i>Raná péče</i> (Kaňka)			
Charakteristika aktivity	Základní škola a Mateřská škola a poskytovatel sociálních služeb, Kaňka o. p. s., která sídlí v Táboře, poskytuje ranou péči dětem s mentálním, tělesným, smyslovým nebo kombinovaným postižením. Služba je zaměřena na včasnou intervenci u dětí s postižením a na zlepšení života dítěte i celé rodiny.		
Časový harmonogram	trvale		
Předpokládaný realizátor	Základní škola a Mateřská škola a poskytovatel sociálních služeb, Kaňka o. p. s.		
Předpokládané spolupracující subjekty	MPSV, Jihočeský kraj, obce, lékaři, úřady, nadace, poskytovatelé sociálních služeb		
Cílová skupina uživatelů služby	osoby se zdravotním postižením (do 7 let)		
Kapacita služby (počet úvazků v přímé péči)	rok 2020	rok 2021	rok 2022
	2,85 (celkem pro Jihočeský kraj)	2,85 (celkem pro Jihočeský kraj)	2,85 (celkem pro Jihočeský kraj)
Předpokládané roční provozní náklady	rok 2020	rok 2021	rok 2022
	2 779 000 Kč	2 904 000 Kč	3 049 000 Kč
Předpokládané fin. zdroje	MPSV, Jihočeský kraj, obce, ostatní zdroje (dary, granty)		

1.3.13 AKTIVITA: Udržení služby <i>Kontaktní centra</i> (Farní charita Tábor)	
Charakteristika aktivity	<p>Cílem je zajištění služby, která nahradí končící službu terénního programu, kterou v ORP Soběslav poskytoval Prevent 99 z. ú. Od ledna 2019 bude na území ORP Soběslav poskytována služba kontaktního centra (terénní formou), kterou zajistí Farní charita Tábor prostřednictvím svého zařízení Auritus - centrum adiktologických služeb. Na území ORP budou službu poskytovat dva terénní pracovníci 1x týdně 2 hodiny (2 hodiny přímé práce s klienty). Bude tak zajištěna terénní sociální práce s osobami, které užívají drogy nebo jsou na drogách závislé a s jejich sociálním okolím (rodiče, příbuzní, známí atd.). Pomocí služby se snižují a omezují rizika spojená s užíváním drog v populaci uživatelů drog a široké veřejnosti. Od ledna 2019 bude probíhat:</p> <ul style="list-style-type: none"> - výměnný program bývalým klientům Jihočeského streetworku PREVENT, - aktivní vyhledávání nových klientů, - kontaktování mladistvých osob potenciálně ohrožených drogami, - sběr pohozených injekčních stříkaček, - nabídka testování klientů na HCV/HIV, - základní zdravotní ošetření, - základní sociální/právní/zdravotní informace, - nabídka služeb kontaktního/poradenského centra AURITUS Tábor.

Časový harmonogram	trvale		
Předpokládaný realizátor	Farní charita Tábor		
Předpokládané spolupracující subjekty	MPSV, obce, poskytovatelé sociálních služeb		
Cílová skupina uživatelů služby	osoby ohrožené závislostí nebo závislé na návykových látkách (od 15 let věku)		
Kapacita služby (počet úvazků v přímé péči)	rok 2020	rok 2021	rok 2022
	2,7 (celkem pro území ORP Soběslav a ORP Tábor)	2,7 (celkem pro území ORP Soběslav a ORP Tábor)	2,7 (celkem pro území ORP Soběslav a ORP Tábor)
Předpokládané roční provozní náklady	rok 2020	rok 2021	rok 2022
	3 498 000 Kč	3 628 000 Kč	3 809 000 Kč
Předpokládané fin. zdroje	MPSV, Jihočeský kraj, obce, uživatelé, další zdroje		

5.3 PRIORITA 2 - Rozvoj sociálních služeb

2.1 OPATŘENÍ - Rozvoj služeb sociální péče

POPIS OPATŘENÍ

Opatření je zaměřeno na rozšíření služeb, které na území správního obvodu ORP Soběslav již fungují a mají nedostatečnou kapacitu. Dále podporuje vznik několika služeb nových, které v regionu výrazně chybí. Kapacita pečovatelské služby nebyla dostatečná, v roce 2019 se podařilo zajistit její navýšení o 2 úvazky pracovníků v přímé péči. V následujících letech se plánuje její další rozšíření do venkovských oblastí a rozšíření časové dostupnosti. Navýšení kapacity je také potřebné u chráněného bydlení, které pro osoby se zdravotním postižením zajišťuje Rolnička. Pro tuto cílovou skupinu chybí i služba týdenní stacionáře a odlehčovací služby v ambulantní a terénní formě. Domovy pro seniory mají dostatečnou kapacitu v poměru k celkové kapacitě v Jihočeském kraji, přesto nejsou schopny pokrýt potřeby lidí, kteří je s ohledem na svojí sociální situaci nutně potřebují. Plán tedy také řeší jejich navýšení. Na absenci služby domovy se zvláštním režimem se již v prvním procesu komunitního plánování shodli všichni stávající poskytovatelé pobytových služeb pro seniory a osoby se zdravotním postižením, kteří se potýkají se skutečností, že část žadatelů musí z důvodů kontraindikace odmítat a vhodná služba pro ně chybí. Chybí také pobytová odlehčovací služba.

AKTIVITY NAPLŇUJÍCÍ OPATŘENÍ

- 2.1.1 Rozšíření dostupnosti *Pečovatelské služby*
- 2.1.2 Rozšíření služby *Domovy pro seniory*
- 2.1.3 Rozšíření služby *Chráněné bydlení*
- 2.1.4 Zajištění služby *Týdenní stacionáře*
- 2.1.5 Zajištění služby *Domovy se zvláštním režimem*
- 2.1.6 Zajištění *Odlehčovacích služeb* (pobytová forma)
- 2.1.7 Zajištění *Odlehčovacích služeb* (ambulantní a terénní forma)

2.1.1 AKTIVITA: Rozšíření dostupnosti *Pečovatelské služby*

Charakteristika aktivity	Aktivita podporuje místní a časové rozšíření dostupnosti pečovatelské služby ve venkovských obcích na území správního obvodu ORP Soběslav. Cílem je zajistit službu tak, aby byla dostupná pro všechny osoby se sníženou soběstačností, kteří jí potřebují. Plnění aktivity spočívá v další osvětě místních samospráv a potenciálních uživatelů služby, v předávání informací o službě, v zajištění finančních zdrojů na poskytování služby, zajištění kvalitních pracovníků a v jejím následném poskytování. Rozšíření služby je také podmíněno rozšiřováním materiálně technického zázemí v návaznosti na potřeby uživatelů. Aktivita je v souladu se Střednědobým plánem rozvoje sociálních služeb Jihočeského kraje na období 2019 – 2021 (pro území ORP Soběslav je plánovaná celková kapacita 14,5 úvazku pracovníků v přímé péči v základní síti a 16,2 úvazku v optimální síti).		
Časový harmonogram	navýšení kapacity služby v období 2020-2022		
Předpokládaný realizátor	Senior-dům Soběslav, případně další poskytovatel		
Předpokládané spolupracující subjekty	město Soběslav, obce, MPSV, Jihočeský kraj		
Cílová skupina uživatelů služby	senioři, osoby se zdravotním postižením, rodiny s dítětem/děťmi,		
Kapacita služby (počet úvazků v přímé péči)	rok 2020	rok 2021	rok 2022
	postupné navýšení kapacity o 2 úvazky pracovníků v přímé péči, dále dle aktuálních potřeb uživatelů a možností poskytovatelů		
Předpokládané roční provozní náklady	rok 2020	rok 2021	rok 2022
	1 359 000 Kč za rok / 2 úvazky		
Předpokládané fin. zdroje	MPSV, Jihočeský kraj, obce, uživatelé, další zdroje		

2.1.2 AKTIVITA: Rozšíření služby *Domovy pro seniory*

Charakteristika aktivity	Záměrem je navýšení kapacity pobytové služby domovy pro seniory. Zjišťují ji tři poskytovatelé, cílem je službu udržet, případně navýšit. V období minulého procesu komunitního plánování (rok 2012 – 2013) byla na území ORP Soběslav kapacita služby domovy pro seniory celkem 252 lůžek (111 lůžek Domov pro seniory Budislav, 76 lůžek Senior-dům Soběslav a 65 lůžek TEP, centrum sociálních služeb, Veselí nad Lužnicí). Záměrem bylo tuto kapacitu udržet a zároveň hledat možnosti jejího navýšení v návaznosti na potřeby neuspokojených žadatelů. Do roku 2018 se kapacita snížila na 181 lůžek v důsledku postupného útlumu Domova pro seniory Budislav. Cílem je navýšit současnou kapacitu v Senior-domě Soběslav o 24 lůžek.		
Časový harmonogram	navýšení kapacity služby v období 2020-2022		
Předpokládaný realizátor	Senior-dům Soběslav		
Předpokládané spolupracující subjekty	MPSV, obce, poskytovatelé sociálních služeb		

Cílová skupina uživatelů služby	senioři a osoby se zdravotním postižením		
Kapacita služby (lůžka)	rok 2020	rok 2021	rok 2022
	navýšení kapacity o 24 lůžek		
Předpokládané roční provozní náklady	rok 2020	rok 2021	rok 2022
	13 276 000 Kč za rok / 24 lůžek		
Předpokládané fin. zdroje	MPSV, Jihočeský kraj, obce, uživatelé, další zdroje		

2.1.3 AKTIVITA: Rozšíření služby <i>Chráněné bydlení</i>			
Charakteristika aktivity	Aktivita je zaměřena na zvýšení kapacity chráněného bydlení. Je to pobytová služba poskytovaná osobám, které mají sníženou soběstačnost z důvodu zdravotního postižení a potřebují pomoc jiné fyzické osoby. Na území správního obvodu ORP Soběslav zajišťují službu dva poskytovatelé. Diakonie ČCE – středisko Rolnička poskytuje službu osobám s mentálním postižením, jejím záměrem je navýšit v Soběslavi kapacitu služby o 3 uživatele. Navýšením kapacity se umožní dalším dospělým lidem se sníženou soběstačností žít v běžných podmínkách.		
Časový harmonogram	navýšení kapacity služby v období 2020-2022		
Předpokládaný realizátor	Diakonie ČCE - středisko Rolnička		
Předpokládané spolupracující subjekty	MPSV, obce, poskytovatelé sociálních služeb		
Cílová skupina uživatelů služby	dospělí od 18 do 50 let věku s mentálním a kombinovaným postižením		
Kapacita služby (lůžka)	rok 2020	rok 2021	rok 2022
	navýšení kapacity o 3 lůžka		
Předpokládané roční provozní náklady	rok 2020	rok 2021	rok 2022
	1 256 000 Kč za rok / 3 lůžka		
Předpokládané fin. zdroje	MPSV, uživatelé, ostatní zdroje (dary, fakultativní činnost)		

2.1.4 AKTIVITA: Zajištění služby Týdenní stacionáře

Charakteristika aktivity	Aktivita je zaměřena na hledání možností zajištění služby týdenní stacionáře v Soběslavi nebo okolí. Cílem je vhodně doplnit síť stávajících sociálních služeb pro osoby se zdravotním postižením. Služba pomůže zajistit budoucnost lidem s mentálním nebo kombinovaným postižením, kteří v současné době žijí v přirozeném prostředí svých rodin a jsou uživateli ambulantních služeb Diakonie ČCE – středisko Rolnička. V situaci, kdy jejich rodiče zestárnou a nebudou již schopni poskytovat svým dětem se sníženou soběstačností potřebnou oporu, tak služba týdenní stacionáře by jejich péči nahradila. Uživatelé by tak zůstali v místě, které je jim blízké, a nemuseli by případně odcházet do vzdálených ústavů. Prostřednictvím služby týdenní stacionáře bude osobám se sníženou soběstačností poskytnuto ubytování, strava, pomoc při osobní hygieně, pomoc při zvládnutí běžných úkonů péče o vlastní osobu. Budou zajištěny výchovné, vzdělávací a aktivizační činnosti, zprostředkování kontaktu se společenským prostředím a sociálně terapeutické činnosti. Pro klienty bude nadále dostupná pomoc při uplatňování práv a obstarávání osobních záležitostí. Uživatelé by mohli zůstat v týdenním stacionáři celoročně, nebo pouze v pracovních dnech (pokud by měli možnost trávit víkendy a svátky u příbuzných). Cílem je hledat možnosti zajištění služby (zdroje, vhodný poskytovatel) a následně zajistit její poskytování.		
Časový harmonogram	zajištění kapacity služby v období 2020-2022		
Předpokládaný realizátor	Diakonie ČCE - středisko Rolnička, případně jiný poskytovatel sociálních služeb		
Předpokládané spolupracující subjekty	MPSV, obce, poskytovatelé sociálních služeb		
Cílová skupina uživatelů služby	dospělé osoby s mentálním nebo kombinovaným postižením		
Kapacita služby (lůžka)	rok 2020	rok 2021	rok 2022
	zajištění kapacity 15 lůžek (dle aktuálních potřeb uživatelů)		
Předpokládané roční provozní náklady	rok 2020	rok 2021	rok 2022
	5 977 000 Kč za rok / 15 lůžek		
Předpokládané fin. zdroje	MPSV, Jihočeský kraj, obce, uživatelé, další zdroje		

2.1.5 AKTIVITA: Zajištění služby *Domovy se zvláštním režimem*

Charakteristika aktivity	<p>Aktivita podporuje zajištění služby domovy se zvláštním režimem a její následné poskytování. Jedná se o službu, která na území správního obvodu ORP Soběslav významně chybí. V domovech se zvláštním režimem se poskytují pobytové služby osobám, které mají sníženou soběstačnost z důvodu chronického duševního onemocnění nebo závislosti na návykových látkách, a osobám se stařeckou, Alzheimerovou demencí a ostatními typy demencí, které mají sníženou soběstačnost. Tyto osoby nemohou využívat službu domov pro seniory a potřebují zvláštní péči v domovech se zvláštním režimem, kde je poskytování sociálních služeb přizpůsobeno jejich specifickým potřebám.</p> <p>Poskytovatelem služby bude TEP, centrum sociálních služeb, Veselí nad Lužnicí. Organizace má připravený projekt na výstavbu zařízení pro poskytování služby ve stávajícím areálu (kapacita 20 uživatelů). Tato kapacita je v souladu se Střednědobým plánem rozvoje sociálních služeb Jihočeského kraje na období 2019 – 2021 (pro území ORP Soběslav je plánovaná kapacita 20 lůžek v základní síti).</p>		
Časový harmonogram	zajištění kapacity služby v období 2020-2022		
Předpokládaný realizátor	TEP, centrum sociálních služeb, Veselí nad Lužnicí		
Předpokládané spolupracující subjekty	MPSV, obce, poskytovatelé sociálních služeb		
Cílová skupina uživatelů služby	senioři a osoby se zdravotním postižením		
Kapacita služby (lůžka)	rok 2020	rok 2021	rok 2022
	zajištění kapacity 20 lůžek		
Předpokládané roční provozní náklady	rok 2020	rok 2021	rok 2022
	12 972 000 Kč za rok / 20 lůžek		
Předpokládané fin. zdroje	MPSV, Jihočeský kraj, obce, uživatelé, další zdroje		

2.1.6 AKTIVITA: Zajištění *Odlehčovacích služeb* (pobytová forma)

Charakteristika aktivity	<p>Záměrem je hledání možností zajištění pobytové odlehčovací služby. V území je služba poskytována terénní formou, zajišťují ji dva poskytovatelé mobilní hospicové péče s omezenou kapacitou odlehčovacích služeb pro území. Cílem je zajistit v budoucnu pobytovou odlehčovací službu s kapacitou 5 lůžek. Odlehčovací služba je určena osobám se zdravotním postižením a seniorům, o které jinak pečuje osoba blízká v domácnosti. Cílem služby je umožnit pečující osobě nezbytný odpočinek. Služba obsahuje pomoc při zvládnutí běžných úkonů péče o vlastní osobu, pomoc při osobní hygieně nebo poskytnutí podmínek pro osobní hygienu, poskytnutí stravy nebo pomoc při zajištění stravy, poskytnutí ubytování, zprostředkování kontaktu se společenským prostředím a další formy pomoci.</p>
---------------------------------	--

Časový harmonogram	zajištění kapacity služby v období 2020-2022		
Předpokládaný realizátor	vhodný poskytovatel služby		
Předpokládané spolupracující subjekty	MPSV, obce, poskytovatelé sociálních služeb		
Cílová skupina uživatelů služby	senioři a osoby se zdravotním postižením		
Kapacita služby (lůžka)	rok 2020	rok 2021	rok 2022
	zajištění kapacity 5 lůžek		
Předpokládané roční provozní náklady	rok 2020	rok 2021	rok 2022
	4 980 000 Kč za rok / 5 lůžek		
Předpokládané fin. zdroje	MPSV, Jihočeský kraj, obce, uživatelé, další zdroje		

2.1.7 AKTIVITA: Zajištění <i>Odlehčovacích služeb</i> (ambulantní a terénní forma)			
Charakteristika aktivity	<p>Cílem aktivity je zajistit ambulantní a terénní odlehčovací službu, která podpoří osoby pečující o rodinné příslušníky (děti i dospělé) s mentálním a kombinovaným postižením. Pečující jsou v důsledku náročné a dlouhodobé domácí péče ohroženi vyčerpáním a v důsledku toho také sociálním vyloučením.</p> <p>Ambulantní forma služby bude poskytována ve stávajících prostorách Diakonie Rolnička v Mrázkově ulici v Soběslavi, každý všední den od 16:00 do 19:00. Umožní pečujícím odpočinek, zařízení nezbytných záležitostí či návštěvě lékaře.</p> <p>Terénní forma služby zajistí péči o dítě či dospělého s postižením v jejich domácím prostředí. Tento čas mohou pečující využít k odpočinku, návštěvě kulturní akce či lékaře. Služba bude poskytována každý den včetně víkendů od 7:00 do 22:00, v mimořádných případech i v nočních hodinách.</p>		
Časový harmonogram	zřízení služby 2020, udržení trvale		
Předpokládaný realizátor	Diakonie ČCE - středisko Rolnička		
Předpokládané spolupracující subjekty	MAS Lužnice z.s., MPSV, obce, poskytovatelé sociálních služeb		
Cílová skupina uživatelů služby	osoby pečující o rodinné příslušníky s mentálním a kombinovaným postižením		
Kapacita služby (počet úvazků v přímé péči)	rok 2020	rok 2021	rok 2022
	zajištění kapacity 2 úvazky pracovníků v přímé péči		
Předpokládané roční provozní náklady	rok 2020	rok 2021	rok 2022
	961 000 Kč za rok / 2 úvazky		
Předpokládané fin. zdroje	Operační program Zaměstnanost prostřednictvím MAS Lužnice z.s.		

2.2 OPATŘENÍ - Rozvoj služeb sociální prevence

POPIS OPATŘENÍ

V prvním procesu komunitního plánování bylo vyhodnoceno, že z chybějících služeb sociální prevence je nejdůležitější zajistit aktivizační služby pro rodiny s dětmi, nízkoprahová zařízení pro děti a mládež a terénní programy pro uživatele drog. Tyto služby pomohou uživatelům překonávat jejich nepříznivé sociální situace a budou chránit společnost před vznikem a šířením nežádoucích společenských jevů. Z těchto záměrů se zatím podařilo zajistit poskytování služby terénní programy, poskytovatelem byl PREVENT 99 z.ú. Od roku 2019 ji nahradila služba kontaktní centra (poskytovaná terénní formou), kterou zajišťuje charita Tábor. Novým záměrem je rozšíření služby sociálně terapeutické dílny.

AKTIVITY NAPLŇUJÍCÍ OPATŘENÍ

2.2.1 Rozšíření služby *Sociálně terapeutické dílny*

2.2.2 Zajištění služby *Nízkoprahová zařízení pro děti a mládež*

2.2.3 Zajištění *Aktivizačních služeb pro rodiny s dětmi*

2.2.1 AKTIVITA: Rozšíření služby *Sociálně terapeutické dílny*

Charakteristika aktivity	Cílem aktivity je rozšíření služby sociálně terapeutické dílny (personální navýšení) z důvodu zvyšující se poptávky po službě ze strany cílové skupiny – osob s mentálním postižením. Posílením stávajícího personální obsazení dojde k vyváženému a individuálnímu programu pro uživatele služby, vzhledem k jejich schopnostem a dovednostem. Služba pomáhá dospělým lidem s mentálním a kombinovaným zdravotním postižením v získávání pracovních a sociálních dovedností tak, aby mohli zvýšit své šance při uplatnění na trhu práce a zařadit se do běžného života.		
Časový harmonogram	rozšíření kapacity 2020		
Předpokládaný realizátor	Diakonie ČCE - středisko Rolnička		
Předpokládané spolupracující subjekty	MPSV, obce, poskytovatelé sociálních služeb		
Cílová skupina uživatelů služby	osoby od 18 do 64 let věku s mentálním a kombinovaným postižením		
Kapacita služby (počet úvazků v přímé péči)	rok 2020	rok 2021	rok 2022
	rozšíření kapacity o 0,45 úvazku v roce 2020, dále dle potřeb uživatelů a možností poskytovatele		
Předpokládané roční provozní náklady	rok 2020	rok 2021	rok 2022
	272 000 Kč za rok / 0,45 úvazku		
Předpokládané fin. zdroje	MPSV, Jihočeský kraj, obce, uživatelé, další zdroje		

2.2.2 AKTIVITA: Zajištění služby Nízkoprahová zařízení pro děti a mládež

Charakteristika aktivity	Cílem aktivity je hledání možností zřízení služby nízkoprahová zařízení pro děti a mládež a její následné poskytování v Soběslavi. Služba bude poskytována ambulantní formou, cílovou skupinou jsou děti ve věku od 10 do 15 let, ohrožené společensky nežádoucími jevy. Služba poskytovaná dle zákona o sociálních službách zahrnuje výchovné, vzdělávací a aktivizační činnosti, zprostředkování kontaktu se společenským prostředím, sociálně terapeutickou činnost a pomoc při uplatňování práv, uplatňování oprávněných zájmů a při obstarávání osobních záležitostí. Služba bude orientovaná primárně na sociální práci a poradenství a až sekundárně na volnočasové aktivity. Jejím cílem je odvrácení cílové skupiny od rizikového životního stylu a zmírnění následků rizikového chování, pokud se již vyskytlo. Zjištění služby nemusí být nutně řešeno samostatným domem, ale například detašovaným pracovištěm stávajícího poskytovatele, nebo terénní formou služby.		
Časový harmonogram	2020-2022 (hledání možností zajištění služby a její zřízení)		
Předpokládaný realizátor	neurčeno		
Předpokládané spolupracující subjekty	MPSV, obce, poskytovatelé sociálních služeb		
Cílová skupina uživatelů služby	Děti ve věku 10 – 15 let, které: - zažívají nepříznivé životní situace - tráví neproduktivně volný čas, mají životní styl, díky kterému se dostávají do konfliktů a který ohrožuje je samé nebo jejich okolí.		
Kapacita služby (počet úvazků v přímé péči)	rok 2020	rok 2021	rok 2022
	dle aktuálních potřeb uživatelů a možností poskytovatelů		
Předpokládané roční provozní náklady	rok 2020	rok 2021	rok 2022
	neuveďeno		
Předpokládané fin. zdroje	MPSV, Jihočeský kraj, obce, uživatelé, další zdroje		

2.2.3 AKTIVITA: Zajištění Aktivizačních služeb pro rodiny s dětmi

Charakteristika aktivity	Hledání možností zajištění sociálně - aktivizačních služeb pro rodiny s dětmi v Soběslavi, případně ve Veselí nad Lužnicí s dalšími obcemi. Jedná se o terénní, popřípadě ambulantní služby poskytované rodině s dítětem, u kterého je jeho vývoj ohrožen v důsledku dopadů dlouhodobé krizové sociální situace, kterou rodiče nedokážou sami bez pomoci překonat, a u kterého existují další rizika ohrožení jeho vývoje. Služba poskytovaná dle zákona o sociálních službách zahrnuje výchovné, vzdělávací a aktivizační činnosti, zprostředkování kontaktu se společenským prostředím, sociálně terapeutickou činnost a pomoc při uplatňování práv, uplatňování oprávněných zájmů a při obstarávání osobních záležitostí.		
Časový harmonogram	2019 (hledání možností zajištění služby)		
Předpokládaný realizátor	neurčeno		
Předpokládané spolupracující subjekty	MPSV, obce, poskytovatelé sociálních služeb		

Cílová skupina uživatelů služby	rodiny s dítětem, u kterého je jeho vývoj ohrožen v důsledku dopadů dlouhodobé krizové sociální situace		
Kapacita služby (počet úvazků v přímé péči)	rok 2020	rok 2021	rok 2022
	kapacita odpovídající podpoře cca 20 rodin		
Předpokládané roční provozní náklady	rok 2020	rok 2021	rok 2022
	neuveďeno		
Předpokládané fin. zdroje	MPSV, Jihočeský kraj, obce, uživatelé, další zdroje		

5.4 PRIORITA 3 - Zajištění doprovodných oblastí

3.1 OPATŘENÍ - Zajištění doprovodných oblastí pro seniory a osoby se ZP

POPIS OPATŘENÍ

Doprovodné služby vhodně doplňují služby sociální a pomáhají zkvalitňovat život lidí ohrožených sociálním vyloučením. V nadcházejícím období je potřeba udržet a rozvíjet komplexní podporu pro osoby s duševním onemocněním (v rámci centra duševního zdraví) a zajistit podporu rodinám pečujícím o děti i dospělé osoby s mentálním a kombinovaným postižením.

Pro seniory a osoby se zdravotním postižením se sníženou soběstačností je potřeba nadále zajišťovat adekvátní bydlení v bytech zvláštního určení v domech s pečovatelskou službou (DPS). Toto bydlení jim v kombinaci s využitím terénních sociálních služeb a domácí zdravotní péčí umožňuje žít bez pomoci služeb ústavních. Důležitá je také činnost svazů, která pomáhá snižovat sociální izolaci seniorů a osob s postižením. Pro seniory je také důležité smysluplné využití volného času, protože je aktivizuje. To v důsledku vede ke snížené poptávce po některých druzích sociálních služeb. Odstraňování architektonických bariér podporuje možnosti pohybu osob s tělesným postižením (nebo sníženou pohyblivostí) v budovách a na veřejných prostranstvích.

AKTIVITY NAPLŇUJÍCÍ OPATŘENÍ

- 3.1.1 Podpora Centra duševního zdraví v Táboře
- 3.1.2 Podpora pečujících rodin
- 3.1.3 Zajištění vhodného bydlení pro seniory a osoby se zdravotním postižením
- 3.1.4 Zajištění domácí zdravotní péče
- 3.1.5 Podpora činnosti Českého červeného kříže
- 3.1.6 Činnost svazů podporujících osoby se zdravotním postižením
- 3.1.7 Odstraňování architektonických bariér
- 3.1.8 Podpora volnočasových aktivit
- 3.1.9 Dostupnost terénní hospicové služby

3.1.1 AKTIVITA: Podpora Centra duševního zdraví v Táboře

Charakteristika aktivity	<p>Aktivita podporuje rozvoj a činnost komplexní sociálně zdravotní služby označované jako centrum duševního zdraví (dále jen CDZ). CDZ jsou novým prvkem v péči o osoby s duševním onemocněním (zejm. se schizofrenií, či s poruchou nálad). Účelem CDZ je prevence relapsu, případně rozvoje vážného duševního onemocnění a podpora sociálního začlenění takto nemocných osob. Činnost centra Centra duševního zdraví v Táboře zajišťuje FOKUS Tábor, z. s., spádová oblast centra pokrývá území ORP Tábor a ORP Soběslav. Služby CDZ Tábor jsou zajišťovány multidisciplinárním týmem (dále jen MDT), který je složen z lékaře-psychiatra, klinického psychologa, psychiatrických sester, všeobecných sester, sociálních pracovníků a peer konzultanta s kvalifikací pracovníka v sociálních službách. Všichni členové týmu pracují ambulantně i v přirozeném prostředí klienta/pacienta, týmově sdílí péči o klienty/pacienty a spolupracují při poskytování služeb.</p>
Časový harmonogram	trvale
Předpokládaný realizátor	FOKUS Tábor, z. s.
Cílová skupina uživatelů	klienti/pacienti se závažným duševním onemocněním, osoby s potřebou včasné intervence

3.1.2 AKTIVITA: Podpora pečujících rodin

Charakteristika aktivity	<p>Cílem je podpora rodin pečujících o závislé členy rodiny, konkrétně o děti i dospělé s mentálním a kombinovaným postižením. Jedná se o komplexní péči, která navazuje na aktivitu 2.1.7 Zajištění <i>Odlehčovacích služeb</i> (ambulantní a terénní forma). Vedle odlehčovacích služeb bude ještě zajištěna podpora nad rámec základních činností sociálních služeb podle zákona č. 108/2006 Sb., o sociálních službách, bude tedy probíhat podpora formou doprovodných služeb.</p> <p><i>Psychologické poradenství pro pečující osoby</i> – individuální a skupinové konzultace v rozsahu 10 hodin měsíčně.</p> <p><i>Organizace besed odborníky</i> – besedy na témata, která pečující osoby řeší či je trápí. Předpoklad je, že odborníky bude např. sexuolog, psychiatr, právník zabývající se rodinným právem, odborník na autismus, odborník na poruchy chování, zaměstnanci OSSZ zabývající se problematikou příspěvků na péči a invalidních důchodů, pracovník Úřadu práce, sociální pracovník, pracovník opatrovnického soudu apod.</p> <p><i>Stáže v organizacích pečujících i lidí s mentálním a kombinovaným postižením</i> – možnost navštívit další zařízení, která pomáhají lidem s mentálním a kombinovaným postižením a řeší i podporu pečujících rodin.</p>
Časový harmonogram	2020 – 2022, trvale
Předpokládaný realizátor	Diakonie ČCE - středisko Rolnička

Cílová skupina uživatelů	osoby pečující o děti i dospělé s mentálním a kombinovaným postižením
---------------------------------	---

3.1.3 AKTIVITA: Zajištění vhodného bydlení pro seniory a osoby se ZP

Charakteristika aktivity	Zachování dostupnosti bydlení v bytech pro seniory a osoby se zdravotním postižením v domech s pečovatelskou službou (DPS Soběslav, DPS Veselí nad Lužnicí). Bydlení bude zachováno, budovy a byty budou průběžně opravovány a udržovány. Pro všechny obyvatele bytů zvláštního určení bude i nadále dostupná pečovatelská služba. Budou hledány možnosti budování dalších bytů, např. v nevyužitých budovách na venkově. Propojením tohoto bydlení s pečovatelskou službou se sníží zájem o pobyty v domově pro seniory.
Časový harmonogram	trvale
Předpokládaný realizátor	město Soběslav, město Veselí nad Lužnicí, další obce
Cílová skupina uživatelů	senioři a osoby se zdravotním postižením

3.1.4 AKTIVITA: Zajištění domácí zdravotní péče

Charakteristika aktivity	Na území správního obvodu ORP Soběslav bude zajištěna dostupnost domácí zdravotní péče, poskytovat ji bude Domácí zdravotní péče Soběslav s.r.o. a Domácí péče - TEP, centrum sociálních služeb. Obsahem domácí péče jsou zdravotní úkony, které lze poskytnout v domácnosti. Jsou to například odběry krve, měření krevního tlaku, kontroly glykémie, aplikace inzulínu injekcí, převazy ran, ošetřování kožních defektů a bérceových vředů, péče o proleženiny a jejich prevence, procvičování klienta, nácvik chůze s berlemi a v chodítku, nácvik soběstačnosti, aktivace klienta, polohování, dechová cvičení, infuze, péče o stomie, péče o katetry, cévkování, aplikace klyzmatu, péče o umírajícího, paliativní péče. Služba umožňuje, aby staří nebo nemocní klienti mohli zůstat ve svém domácím prostředí a vést plnohodnotný život. Péče se poskytuje klientům všech věkových, indikačních i diagnostických skupin na základě doporučení praktického lékaře, nebo ošetřujícího lékaře při hospitalizaci.
Časový harmonogram	trvale
Předpokládaný realizátor	Domácí zdravotní péče Soběslav s.r.o. Domácí péče - TEP, centrum sociálních služeb
Cílová skupina uživatelů	osoby propuštěné z nemocnice, osoby s akutním nebo chronickým onemocněním, se zdravotním postižením či v terminálním stadiu života

3.1.5 AKTIVITA: Podpora činnosti Českého červeného kříže

Charakteristika aktivity	Aktivita podporuje činnost Českého červeného kříže ve Veselí nad Lužnicí. Hlavní náplní ČČK je provozování humanitárního a sociálního střediska, koordinační centrum humanitární pomoci při živelních pohromách ve městě, psychologická poradna pro lidi postižené živelní pohromou, výuka první pomoci dětí a mládeže, pořádání akcí pro členy ČČK, pořádní ozdravných pobytů pro děti a seniory v rámci ČČK, aktivní účast na akcích Besipu.
Časový harmonogram	trvale
Předpokládaný realizátor	Český červený kříž místní skupina Veselí nad Lužnicí
Cílová skupina uživatelů	osoby v krizi, osoby v nepříznivé sociální situaci, děti, senioři veřejnost

3.1.6 AKTIVITA: Činnost svazů podporujících osoby se zdravotním postižením

Charakteristika aktivity	Bude udržena a podporována činnost organizací, které sdružují seniory a osoby se zdravotním. Jedná se o: <i>Svaz tělesně postižených v České republice, o.s., místní organizace Soběslav - organizace sdružuje lidi s různým stupněm zdravotního postižení. Poskytuje jim poradenství ohledně nároků a změn v oblasti sociálního zabezpečení a zprostředkovává jim kontakt s půjčovnou kompenzačních pomůcek v Táboře. Pro členy svazu pořádá různé kulturní akce, setkání, rekondiční pobyty, zájezdy.</i> <i>Svaz postižených civilizačními chorobami v ČR - Veselí nad Lužnicí – poskytuje služby pro kardiaky, diabetiky, neslyšící, nevidomé, tělesně postižené. Pořádá zájezdy, návštěvy divadelních představení a výstav, zajišťuje poradenství pro neslyšící.</i>
Časový harmonogram	trvale
Předpokládaný realizátor	Svaz tělesně postižených v ČR, o.s., místní organizace Soběslav Svaz postižených civilizačními chorobami v ČR - Veselí nad Lužnicí
Cílová skupina uživatelů	osoby se zdravotním postižením

3.1.7 AKTIVITA: Odstraňování architektonických bariér

Charakteristika aktivity	Na území správního obvodu ORP Soběslav bude udržen proces odstraňování architektonických bariér, které znesnadňují život lidem se zdravotním postižením, seniorům a často také maminkám s kočárky. Při budování nových objektů bude důsledně dbáno na bezbariérovost z hlediska stavebního zákona i z hlediska lidí s pohybovým omezením. Budou hledány možnosti mapování bariér a přípravy projektů na jejich odstranění.
Časový harmonogram	trvale
Předpokládaný realizátor	obce, organizace, soukromé subjekty, Jihočeský kraj
Cílová skupina uživatelů	veřejnost

3.1.8 AKTIVITA: Podpora volnočasových aktivit

Charakteristika aktivity	Podpora kvalitního využití volného času osob se zdravotním postižením a seniorů a ve Veselí nad Lužnicí: <i>Klub seniorů</i> – besedy s lékaři, informace o sociálních dávkách, oslavy kulatých výročí, dne matek, pořádání štedrovečerní večeře pro osamělé seniory, zájezdy. Setkávání 1x týdně. <i>Klub aktivních seniorek</i> – návštěvy kulturních programů, výstavy květin, návštěvy historických památek, turistické výlety, cvičení, přednášky. Setkávání 1x 14 dní. Hledání možností zajištění podobných aktivit v Soběslavi, využití klubovny v DPS Soběslav, v knihovně.
Časový harmonogram	trvale
Předpokládaný realizátor	aktivní občané
Cílová skupina uživatelů	senioři

3.1.9 AKTIVITA: Dostupnost terénní hospicové služby

Charakteristika aktivity	Cílem aktivity je udržet dostupnost terénní hospicové péče. Jedná se o odbornou péči, pomoc a podporu pacientů, kteří se nachází v pokročilé nebo konečné fázi onemocnění (v tzv. terminálním stádiu onemocnění). Terénní hospicová péče umožňuje pacientům zůstat v domácím prostředí a důstojně v kruhu své rodiny a přátel prožít poslední etapu svého života. Poskytovaná paliativní péče je aktivní, komplexní a jejím cílem je zmírnění bolesti, tělesného a duševního strádání pacienta a poskytnutí podpory jeho blízkým. Službu zajišťuje odborný multidisciplinární tým ve složení lékař, zdravotní sestry, sociální pracovníce, ošetrovatelky, případně psychoterapeut a duchovní (dle přání pacienta).
Časový harmonogram	trvale
Předpokládaný realizátor	Domácí hospic Jordán, Hospicová péče sv. Kleofáše
Cílová skupina uživatelů	osoby v terminálním stádiu onemocnění, jejich pečující rodiny

3.2 OPATŘENÍ - Dostupnost volnočasových aktivit pro děti a mládež

POPIS OPATŘENÍ

V Soběslavi, ve Veselí nad Lužnicí a v některých dalších obcích je široká nabídka volnočasových aktivit pro děti a mládež. Stávající nabídku volnočasových aktivit je potřeba udržovat, podporovat a doplňovat. Správné využití volného času pomáhá mladým lidem v jejich rozvoji, je prevencí proti šíření sociálně patologických jevů a má vliv na celkovou kvalitu života. Nabídku využití volného času je potřeba doplnit o aktivity pro neorganizovanou mládež.

AKTIVITY NAPLŇUJÍCÍ OPATŘENÍ

- 3.2.1 Všeobecná podpora volnočasových aktivit
- 3.2.2 Dostupnost volnočasových aktivit pro neorganizovanou mládež
- 3.2.3 Volnočasové aktivity v domech dětí a mládeže
- 3.2.4 Udržení činnosti rodičovských center

3.2.1 AKTIVITA: Všeobecná podpora volnočasových aktivit

Charakteristika aktivity	Zachování široké nabídky volnočasových aktivit pro děti a mládež ve školách a organizacích, budování venkovních zón pro aktivity mládeže, větší zpřístupnění sportovišť, zřizování nížoprahových klubů, zajištění finanční a materiální pomoci ze strany měst/obcí pro subjekty zabývající se volnočasovými aktivitami pro děti a mládež, rozvoj volnočasových aktivit na venkově. Významnou roli mají v oblasti kvalitního využití času také sbory dobrovolných hasičů, rybáři, myslivci, kulturní spolky atd.
Časový harmonogram	trvale
Předpokládaný realizátor	obce, organizace
Cílová skupina uživatelů	děti a mládež

3.2.2 AKTIVITA: Dostupnost volnočasových aktivit pro neorganizovanou mládež

Charakteristika aktivity	Většina volnočasových aktivit je placená a pro některé děti a mladé lidi nedostupná. Někdy se jedná o děti, které ani nemají v rodinách pozitivní vzory, necítí povinnosti (škola atd.) a volný čas tráví většinou na ulici. Cílem je, aby volnočasové aktivity byly dostupné pro všechny děti, proto je potřeba podporovat aktivity, které: <ul style="list-style-type: none">- nejsou podmíněny talentem a výkonností dětí- jsou cenově dostupné pro děti z nízkopříjmových rodin- jsou dostupné pro neorganizované děti a mládež- jsou vhodné pro rodiče s malými dětmi- podporují rozvoj dětí z málo podnětného sociálního prostředí. Cílem je zajistit kvalitní využití volného času pro všechny děti, podpořit jejich zdravý vývoj a omezit vliv sociálně – patologických jevů.
Časový harmonogram	trvale
Předpokládaný realizátor	organizace, obce, školy
Cílová skupina uživatelů	děti a mládež

3.2.3 AKTIVITA: Volnočasové aktivity v domech dětí a mládeže

Charakteristika aktivity	Aktivita je zaměřena na udržení nabídky volnočasových aktivit v domech dětí a mládeže v Soběslavi a ve Veselí nad Lužnicí. V pravidelné zájmové činnosti je řada zájmových kroužků, které mají umělecké, sportovní, technické a dalších zaměření. V oblasti příležitostné činnosti jsou zajištěny například sportovní a společenské akce, soutěže a přehlídky. Dalšími aktivitami jsou zábavné pořady pro děti, mládež i dospělé, které se pořádají ve spolupráci s dalšími subjekty, víkendové pobyty a zájezdy pro děti a rodiče. Velmi oblíbené a hojně navštěvované jsou i letní příměstské a pobytové tábory o letních prázdninách.
Časový harmonogram	trvale
Předpokládaný realizátor	Dům dětí a mládeže Tábor, pobočka Soběslav Dům dětí a mládeže Tábor, pobočka Veselí nad Lužnicí
Cílová skupina uživatelů	děti a mládež

3.2.4 AKTIVITA: Udržení činnosti rodičovských center

Charakteristika aktivity	Aktivita je zaměřena na udržení činnosti rodičovských center v Soběslavi a Veselí nad Lužnicí a na podporu jejich vzniku v dalších obcích. Cílem je zajistit běžné služby rodičovských center (smysluplné využití volného času, podpoření rodičovských rolí, prevence sociálního vyloučení rodičů na mateřské a rodičovské dovolené, rozvíjení dětí po stránce smyslové a pohybové, zajištění laického a odborného poradenství). K tomuto cíli směřují kulturní vzdělávací, tělovýchovné a další programy pro rodiče a děti. Programy vychází z aktuálních potřeb a možností zúčastněných.
Časový harmonogram	trvale
Předpokládaný realizátor	Rodičovské centrum SOBÍK o. s.
Cílová skupina uživatelů	rodiny s dětmi

3.3 OPATŘENÍ - Prevence sociálně patologických jevů

POPIS OPATŘENÍ

Na území správního obvodu ORP Soběslav je zajištěna prevence sociálně patologických jevů různými formami – například prostřednictvím Pedagogicko psychologické poradny, klubu volnočasových aktivit, krizového lůžka, městské policie, klub anonymních alkoholiků atd. Všechny tyto formy prevence je potřeba udržet. Opatření uvádí i jednu novou a důležitou aktivitu, kterou je zřízení Informačního a podpůrného centra pro rodinu, děti a mládež.

AKTIVITY NAPLŇUJÍCÍ OPATŘENÍ

3.3.1 Pedagogicko psychologická poradna

3.3.2 Zřízení Informačního a podpůrného centra pro rodinu, děti a mládež

3.3.3 Zachování krizového bytu

3.3.4 Činnost městské a státní policie

3.3.1 AKTIVITA: Pedagogicko psychologická poradna

Charakteristika aktivity	Udržení služeb pedagogicko-psychologické poradny, která poskytuje služby pedagogicko psychologického a speciálně pedagogického poradenství a pedagogicko psychologickou pomoc při výchově a vzdělávání žáků. Tyto služby jsou poskytovány dětem od 3 do 19 let věku, jejich rodičům a učitelům. Služby poradny jsou bezplatné. Jsou zajišťovány týmem psychologů, speciálních pedagogů a sociálních pracovníků. Odborní pracovníci splňují kvalifikační předpoklady a trvale dbají o vysokou profesionální úroveň své práce. Vyšetření dětí jsou realizována se souhlasem zákonných zástupců a na jejich žádost.
Časový harmonogram	trvale
Předpokládaný realizátor	Pedagogicko psychologická poradna Soběslav
Cílová skupina uživatelů	děti, rodiče, pedagogové

3.3.2 AKTIVITA: Zřízení Informačního a podpůrného centra pro rodinu, děti a mládež

Charakteristika aktivity	Hledání možností zřízení <i>Informačního a podpůrného centra pro rodinu, děti a mládež</i> , které bude poskytovat služby a provázení rodin s dětmi v nepříznivé sociální situaci. Obsahem činnosti centra bude poradenství v oblasti partnerské, rodinné, výchovné, finanční, bytové atd. Součástí budou služby etopeda a psychologa jako akutní odborná intervence v oblasti problematických dětí. Záměr navazuje na zajištění odborného sociálního poradenství (viz aktivita 3.1.1). Cílem je vytvoření podmínek pro poskytování komplexních sociálních a doprovodných služeb pro rodiny s dětmi v nepříznivé sociální situaci. Je preferována organizace, která by poskytovala tyto služby uceleně a kvalitně, nikoli více tříštících se organizací.
Časový harmonogram	od roku 2020
Předpokládaný realizátor	neurčený poskytovatel sociálních a doprovodných služeb
Cílová skupina uživatelů	rodiny s dětmi v nepříznivé sociální situaci

3.3.3 AKTIVITA: Zachování krizového bytu

Charakteristika aktivity	Udržení krizového bytu pro osoby v akutní bytové krizové situaci. Byt je umístěn v domě patřící do vlastnictví města Soběslav (ul. Tř. dr. E. Beneše 58), provozovatelem je Sociálně zdravotní odbor MěÚ Soběslav. Je určen pro krátkodobý pobyt.
Časový harmonogram	trvale
Předpokládaný realizátor	Sociálně zdravotní odbor MěÚ Soběslav
Cílová skupina uživatelů	Osoby v krizové osobní, sociální a bytové situaci

3.3.4 AKTIVITA: Činnost městské a státní policie

Charakteristika aktivity	Aktivita podporuje udržení činnosti městské policie a zachování obvodních oddělení policie ČR v Soběslavi a ve Veselí nad Lužnicí. Policie se mimo jiné zaměřuje na prevenci sociálně patologických jevů a prevenci kriminality. Součástí prevence je také přednášková činnost a realizace preventivních programů pro různé věkové skupiny. Policie také kontroluje, zda děti a mladí lidé v ulicích nepožívají návykové látky.
Časový harmonogram	trvale
Předpokládaný realizátor	město Soběslav, Městská policie Soběslav, město Veselí nad Lužnicí, Městská policie Veselí nad Lužnicí
Cílová skupina uživatelů	veřejnost

5.5 PRIORITA 4 - Průřezová témata

4.1 OPATŘENÍ – Všeobecná podpora sociálních a doprovodných služeb

POPIS OPATŘENÍ

Lidé žijící na území ORP Soběslav jsou o dostupnosti sociálních a doprovodných služeb informováni prostřednictvím městských a obecních úřadů, poskytovatelů, místních tištěných zpravodajů a internetu. Na konci roku 2019 byl vydán aktualizovaný katalog poskytovatelů sociálních a doprovodných služeb. Různé formy informování je potřeb udržet a rozšiřovat. Cílem je také udržení a další rozvoj dobrovolnictví a podpora vzniku a činnosti komunitních center. Konkrétní záměr na zřízení nového komunitního centra má obec Tučapy.

AKTIVITY NAPLŇUJÍCÍ OPATŘENÍ

- 4.1.1 Informování o sociálních a doprovodných službách
- 4.1.2 Udržení a rozvoj dobrovolnictví
- 4.1.3 Rozvoj komunitních center
- 4.1.4 Zřízení komunitního centra v Tučapech

4.1.1 AKTIVITA: Informování o sociálních a doprovodných službách

Charakteristika aktivity	Cílem aktivity je informovat o všech dostupných sociálních a doprovodných službách a podávat další informace související se sociální oblastí - například o možnostech využití příspěvku na péči, o prevenci nežádoucích jevů, o možnostech řešení krizových situací atd. Poskytovatelé služeb, obce, úřady a organizace budou pro šíření informací o sociálních a doprovodných službách využívat všechny dostupné zdroje. Informace budou nadále podávány přímo na úřadech a v zařízeních poskytovatelů, budou využívány letáky, katalogy, místní tisk, rozhlas, internet, přednášky. Budou hledány i další nové zdroje informování.
Časový harmonogram	trvale
Předpokládaný realizátor	organizace, obce
Cílová skupina uživatelů	veřejnost

4.1.2 AKTIVITA: Udržení a rozvoj dobrovolnictví

Charakteristika aktivity	Aktivita podporuje činnost Dobrovolnického centra, které je součástí Diakonie ČCE - Rolnička Soběslav. Cílem centra je vyhledávání, proškolení a vedení dobrovolníků, kteří pomáhají dětem, seniorům a osobám s mentálním a zdravotním postižením na území správního obvodu ORP Soběslav. Dobrovolnické centrum zajišťuje dobrovolníky pro Rolničku a další organizace.
Časový harmonogram	trvale
Předpokládaný realizátor	Diakonie ČCE – středisko Rolnička
Cílová skupina uživatelů	poskytovatelé a uživatelé sociálních služeb, osoby v nepříznivé sociální situaci

4.1.3 AKTIVITA: Rozvoj komunitních center

Charakteristika aktivity	Aktivita podporuje udržení a rozvoj Komunitní centra Roudná a vznik a provoz dalších komunitních center. Činnost komunitních center podporuje aktivní začleňování osob ohrožených sociálním vyloučením a osob sociálně vyloučených. Komunitní centra jsou veřejná víceúčelová zařízení, ve kterých se setkávají členové komunity za účelem realizace sociálních, vzdělávacích, kulturních a rekreačních aktivit s cílem zlepšit sociální situaci těchto jednotlivců a komunity jako celku. Pro dosažení těchto cílů je v zařízení poskytována kombinace komunitních a veřejných služeb, minimálně základní sociální poradenství, sociální služba se zaměřením na řešení nepříznivé sociální situace.
Časový harmonogram	trvale
Předpokládaný realizátor	Komunitní centrum Roudná, obce v ORP Soběslav,
Předpokládané spolupracující subjekty	MAS Lužnice, poskytovatelé sociálních a doprovodných služeb, nestátní neziskové organizace

4.1.4 AKTIVITA: Zřízení komunitního centra v Tučapech

Charakteristika aktivity	<p>Záměrem je zřízení a provoz komunitního centra v Tučapech. Většina zařízení sociálních služeb na území ORP Soběslav je v centrálních místech území – v Soběslavi a Veselí nad Lužnicí. Mimo tato města je jen Domov pro seniory Budislav (patří pod Domov pro seniory Chýnov).</p> <p>V roce 2014 byl ukončen provoz domova pro seniory Tučapy, jehož zřizovatelem byl Jihočeský kraj. Obec Tučapy vnímá tuto změnu jako negativní v oblasti zaměstnanosti, dostupnosti dané sociální služby a také z hlediska nevyužití prázdného objektu zámku Tučapy. Vhodným záměrem pro využití objektu je vytvoření centra komunitních služeb pro obec Tučapy a spádový mikroregion. Komunitní centrum by bylo zázemím pro poskytování sociálních služeb dle zákona č. 108/2006 Sb. a také pro kulturně společenské aktivity, poradenství, doprovodné služby a dobrovolnictví. Centrum by bylo otevřené a služby by byly dostupné nejen pro obyvatele obce Tučapy, ale i pro obyvatele okolních obcí. Záměrem obce je vytvořit v komunitním centru zázemí nejen pro terénní a ambulantní, ale i pro pobytové sociální služby.</p> <p>Dalším záměrem obce je hledání možností přístavby nových objektů k objektu stávajícímu (vybudování domu s pečovatelskou službou a malokapacitního domova se zvláštním režimem).</p>
Časový harmonogram	2020-2022
Předpokládaný realizátor	obec Tučapy, případně externí subjekt
Předpokládané spolupracující subjekty	poskytovatelé sociálních a doprovodných služeb

4.2 OPATŘENÍ – Udržení procesu plánování sociálních služeb

POPIS OPATŘENÍ

Aktivita podporuje trvalé udržení procesu plánování sociálních služeb na území správního obvodu ORP Soběslav. Proces byl zahájen v roce 2012, v roce 2013 byly zpracovány první výstupy (Komunitní plán sociálních služeb ORP Soběslav na období 2014 – 2016, katalog poskytovatelů). V roce 2017 se městu Soběslav ve spolupráci s CpKP jižní Čechy podařilo zajistit finance na další proces komunitního plánování. Prvním výstupem byl akční plán na rok 2019, dalším výstupem je střednědobý plán na období 2020 – 2022. Cílem je udržet proces plánování i v budoucnu. Komunitní plánování významně podporuje partnerství cílových skupin (poskytovatelů, uživatelů a zadavatelů) a zároveň přispívá k udržení a rozvoji sítě sociálních a doprovodných služeb.

AKTIVITY NAPLŇUJÍCÍ OPATŘENÍ

4.2.1 Monitoring plnění komunitního plánu

4.2.2 Aktualizace komunitního plánu

4.2.1 AKTIVITA: Monitoring plnění komunitního plánu

Charakteristika aktivity	Plnění střednědobého plánu sociálních služeb bude monitorováno a vyhodnocováno. Bude sledováno plnění jednotlivých aktivit, budou vyhodnoceny splněné aktivity a budou hledány možnosti realizace aktivit nesplněných. Zároveň bude posouzeno, zda jsou aktivity stále aktuální (v souvislosti s potřebami obyvatel a poptávkou).
Časový harmonogram	2020 / trvale
Předpokládaný realizátor	město Soběslav
Spolupracující subjekty	zadavatelé, poskytovatelé a uživatelé sociálních služeb, obce v ORP, organizace, Jihočeský kraj, MPSV

4.2.2 AKTIVITA: Aktualizace komunitního plánu

Charakteristika aktivity	Budou hledány finanční prostředky na zpracování ročních akčních plánů a na tvorbu střednědobého plánu na období 2023 – 2025. Komunitní plán je „živý dokument“. Jeho pravidelná aktualizace umožňuje přizpůsobení plánu novým podmínkám, trendům a potřebám uživatelů služeb. Kompletní aktualizace střednědobého plánu bude probíhat v těchto krocích: - aktualizace analýz - stanovení priorit pro nové období - návrh opatření a aktivit.
Časový harmonogram	- zpracování akčních plánů na rok 2021 a na rok 2022 - zpracování střednědobého plánu na rok 2023 – 2025
Předpokládaný realizátor	Město Soběslav ve spolupráci s obcemi a organizacemi zaměřenými na strategické plánování a plánování sociálních služeb
Spolupracující subjekty	obce, organizace, Jihočeský kraj, MPSV