

Veřejnoprávní smlouva o poskytnutí dotace

uzavřená dle ust. § 10a zák.č. 250/2000 Sb., o rozpočtových pravidlech územních rozpočtů, v platném znění

Poskytovatel dotace:

Město Soběslav

se sídlem nám. Republiky 59, Soběslav I, 392 01 Soběslav

IČ: 00 25 29 21, DIČ: CZ 00 25 29 21

zastoupené starostou města Ing. Jindřichem Bláhou

bankovní spojení: 27-0701490399/0800

dále jen „**poskytovatel dotace**“

a

Příjemce dotace:

Jméno a příjmení / Název / Obchodní firma: Diakonie ČCE – středisko Rolnička

Bydliště / Sídlo: Mrázkova 700, 392 01 Soběslav

Datum narození a IČ, DIČ, bylo-li přiděleno: 47268701

Zastoupení právnické osoby: Mgr. Karel Novák, ředitel a předseda správní rady

Bankovní spojení: 3601140379/0800

Zápis ve veřejném rejstříku: Církevní právnická osoba č. registrace 9-293/2003-15222

dále jen „**příjemce dotace**“

prohlašují, že jsou zcela způsobilí k právním úkonům a uzavírají po vzájemné dohodě dle ust. § 10a zák.č. 250/2000 Sb., o rozpočtových pravidlech územních rozpočtů, v platném znění tuto **Veřejnoprávní smlouvu o poskytnutí dotace**

I.

1. Poskytovatel dotace se v souladu s podanou žádostí a se schváleným rozpočtem zavazuje poskytnout příjemci dotace peněžitou částku ve výši **210 000,- Kč** (slovy Dvěstědesettisíc korun českých) jako dotaci **na činnost**.

2. Obdarovaný peněžní částku ve výši **210 000,- Kč** (slovy Dvěstědesettisíc korun českých) jako dotaci na účel uvedený v čl. I odst. 1 od poskytovatele dotace přijímá.

II.

1. Poskytovatel dotace se zavazuje, že převede příjemci dotace částku 210.000 Kč na výše uvedený bankovní účet příjemce dotace nejpozději do 20.12.2017.

2. Příjemce dotace se zavazuje, že poskytnuté peněžní prostředky použije výhradně na účel uvedený v čl. I odst. 1 této smlouvy, a to ve lhůtě do 31.12. 2017. V této lhůtě je příjemce dotace povinen vrátit poskytovateli dotace na jeho výše uvedený bankovní účet peněžní prostředky, které na stanovený účel nepoužil.

3. Příjemce dotace se zavazuje předložit poskytovateli dotace vyúčtování použití dotace ve lhůtě do 31. ledna 2018.

III.

1. Práva a povinnosti smluvních stran výslovně touto smlouvou neupravené se řídí zákonem zák.č. 250/2000 Sb., o rozpočtových pravidlech územních rozpočtů, v platném znění. Spory z právních poměrů při poskytnutí dotace rozhoduje podle správního řádu Krajský úřad Jihočeského kraje.

2. Je-li příjemcem dotace právnická osoba, je v případě své přeměny nebo zrušení s likvidací povinna použití dotace vyúčtovat nebo dotaci, či její nepoužitou část, vrátit, a to do doby zápisu těchto změn do obchodního či jiného veřejného rejstříku, nedohodnou-li se smluvní strany této smlouvy jinak.

3. Výše dotace, kterou poskytovatel dle této veřejnoprávní smlouvy příjemci dotace poskytuje, byla schválena v rozpočtu města Soběslavi na rok 2017.

4. Tato smlouva může být měněna nebo doplňována pouze po dohodě smluvních stran formou písemných číslovaných dodatků potvrzených oběma smluvními stranami.

5. Smluvní strany shodně prohlašují, že si tuto smlouvu před jejím podpisem přečetly, že byla uzavřena po vzájemném projednání dle jejich pravé a svobodné vůle, určitě, vážně a srozumitelně, nikoliv v tísní za nápadně nevýhodných podmínek.

6. Tato smlouva nabývá platnosti a účinnosti dnem podpisu oběma smluvními stranami.

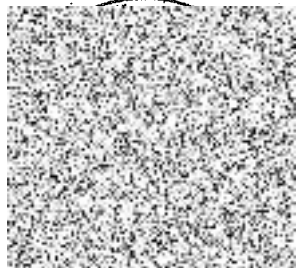
7. Tato smlouva se vyhotovuje v počtu 2 stejnopisů, přičemž poskytovatel dotace i příjemce dotace obdrží každý po jednom vyhotovení smlouvy.

V Soběslavi dne **13. 12. 2017**

Poskytovatel dotace:



Ing. Jindřich Bláha, starosta



Příjemce dotace:

