



Evropská unie
Evropský sociální fond
Operační program Zaměstnanost



Pokračování komunitního plánování sociálních služeb ORP Soběslav

CZ.03.2.63/0.0/0.0/16_063/0006568

Sociodemografická analýza

území správního obvodu obce s rozšířenou působností

Soběslav

REALIZÁTOR PROJEKTU: CPKP JIŽNÍ ČECHY

PARTNER PROJEKTU: MĚSTO SOBĚSLAV

Obsah

Úvod.....	3
1 Údaje o regionu	4
1.1 Stručná analýza regionu	4
1.2 Poloha ORP Soběslav a porovnání s ostatními SO ORP na území Jihočeského kraje.....	9
1.3 Mikroregiony	17
1.3.1 Dobrovolný svazek obcí Soběslavsko	17
1.3.2 Dobrovolný svazek obcí Veselsko	17
1.3.3 Dobrovolný svazek obcí "Pod Horou"	17
1.4 Místní akční skupina.....	18
1.4.1 MAS Lužnice, z.s.....	18
2 Obyvatelstvo.....	19
2.1 Věk obyvatelstva	20
2.2 Celkový přírůstek/úbytek obyvatelstva a pohyb obyvatelstva v regionu	21
2.3 Průměrný věk.....	26
2.4 Rodinný stav	27
3 Nezaměstnanost a struktura nezaměstnanosti	29
3.1 Vývoj míry nezaměstnanosti.....	33
3.2 Struktura uchazečů o zaměstnání v regionu	37
3.3 Prognóza nezaměstnanosti.....	40
4 Sociální dávky	42
4.1 Dávky státní sociální podpory	42
4.2 Dávky pomoci v hmotné nouzi	46
4.3 Příspěvek na péči	48
4.4 Dávky osobám se zdravotním postižením.....	48
5 Sociálně právní ochrana dětí	50
6 Kriminalita	55
6.1 Trestná činnost.....	55
6.2 Kriminalita dětí a mladistvých	58
Závěr a shrnutí	61
Seznam použitých zdrojů:	62
Seznam grafů.....	63
Seznam kartogramů.....	63
Seznam tabulek.....	63

Úvod

Sociodemografická analýza je zpracována pro potřeby projektu „Pokračování komunitního plánování sociálních služeb na území ORP Soběslav“, který je zaměřen na udržení procesu plánování dostupnosti sociálních služeb na území správního obvodu obce s rozšířenou působností Soběslav (31 obcí). Všeobecným cílem projektu je podpora sociálního začleňování sociálně vyloučených osob a osob ohrožených sociálním vyloučením cestou zajištění dostupnosti kvalitních sociálních služeb. Dílčími cíli projektu je vytvoření místního partnerství na území správního obvodu ORP Soběslav a vypracování akčního a střednědobého plánu rozvoje sociálních služeb.

Při realizaci projektu se využívá metoda komunitního plánování. Proto se při zpracování sociodemografické analýzy vycházelo z doporučení v těchto příručkách:

- Metodiky pro plánování sociálních služeb MPSV
- Krajská metodická příručka plánování sociálních služeb v Jihočeském kraji

Při tvorbě analýzy byly využity statistické podklady a informace z ČSÚ, Úřadu práce ČR, obcí, informačních brožur atd. Významným zdrojem informací byly také osobní konzultace s účastníky plánování (např. pracovníci městských úřadů, starostové obcí, zástupci organizací). Analýza byla postupně doplňována a aktualizována v závislosti na dostupnosti dat z posledního sčítání lidu (Sčítání lidu, domů a bytů 2017) a dalších informací.

Cíl sociodemografické analýzy

Sociodemografická analýza pro území správního obvodu obce s rozšířenou působností Soběslav má za cíl mapovat stávající sociálně demografickou situaci, společenské jevy v oblasti a trendy sociálního vývoje z nich vyplývající. Vychází se ze zpracované sociodemografické analýzy v roce 2012. Shromážděné informace jsou koncipovány tak, aby mohly sloužit jako podklad pro potřeby a činnosti související s procesem komunitního plánování sociálních služeb na území ORP Soběslav a v dalších projektech podporujících rozvoj regionu.

1 Údaje o regionu

1.1 Stručná analýza regionu

Území správního obvodu obce s rozšířenou působností Soběslav (dále také SO ORP Soběslav, region Soběslav nebo Soběslavsko) je součástí Jihočeského kraje. Jihočeský kraj sousedí s kraji Plzeňským, Středočeským, krajem Vysočina a má společnou státní hranici s Rakouskem a Německem. Příhraniční charakter kraje poskytuje možnost přeshraniční spolupráce jak ve výrobní oblasti, tak v oblasti veřejných služeb. Rozloha kraje 10 057 km² představuje 12,8 % z území celé České republiky, ale s počtem obyvatel cca 638 tis. se řadí k územím s nejmenší hustotou zalidnění v republice.

Podle ústavního zákona č. 347/1997 Sb., o vytvoření vyšších územních samosprávných celků a o změně ústavního zákona České národní rady č. 1/1993 Sb., Ústava České republiky, bylo zřízeno 14 vyšších územních samosprávních celků, včetně Jihočeského kraje se sídlem v Českých Budějovicích, vymezeného územím okresů České Budějovice, Český Krumlov, Jindřichův Hradec, Písek, Prachatice, Strakonice a Tábor. V rámci reformy veřejné správy bylo v Jihočeském kraji ustaveno 17 správních obvodů obcí s rozšířenou působností a 37 správních obvodů obcí s pověřenými obecními úřady. Od ledna 2016 je v kraji celkem 624 obcí.

Správní obvody obcí s rozšířenou působností jsou vymezeny vyhláškou ministerstva vnitra 388/2002 Sb. výčtem obcí, které do nich spadají. Na území SO ORP Soběslav je 31 obcí: Borkovice, Budislav, Dírná, Drahov, Dráchov, Hlavatce, Chotěmice, Katov, Klenovice, Komárov, Mažice, Mezná, Myslkovice, Přehořev, Roudná, Řípec, Sedlečko u Soběslavě, Skalice, Soběslav, Sviny, Třebějice, Tučapy, Val, Vesce, Veselí nad Lužnicí, Vlastiboř, Vlkov, Zálší, Zlukov, Zvěrotice, Žíšov.

Tabulka 1- seznam obcí v ORP Soběslav

Název obce	Nadm. výška m n. m.	První písemná zpráva	Počet částí obce	Počet ZSJ	Počet katastrů	Výměra celkem v ha	Zemědělská půda v ha
SO ORP Soběslav celkem	x	x	60	81	55	32 394	18 925
v tom obce:							
Borkovice	416	1354	1	1	1	1 583	625
Budislav	455	1357	3	3	3	885	628
Dírná	469	1340	5	5	5	2 199	1 343
Drahov	435	1359	1	2	1	1 097	492
Dráchov	410	1353	1	1	1	971	460
Hlavatce	478	1250	3	3	3	1 936	1 109
Chotěmice	521	1318	1	1	1	516	364
Katov	475	1497	1	1	1	371	239
Klenovice	418	1398	1	1	1	657	381
Komárov	429	1462	1	1	1	860	413
Mažice	419	1354	1	1	1	552	447
Mezná	443	1385	1	1	1	507	346
Myslkovice	450	1367	1	1	1	488	319
Přehořov	415	1372	3	4	3	956	716
Roudná	400	1381	2	2	1	365	197
Řípec	443	1363	1	2	1	741	481
Sedlečko u Soběslavě	423	1366	1	1	1	286	198
Skalice	430	1265	4	4	3	1 508	758
Soběslav	405	1293	5	16	3	2 000	1 183
Sviny	419	1379	2	2	2	1 124	975
Třebějice	455	1545	1	1	1	612	476
Tučapy	455	1354	3	3	3	1 858	1 076
Val	423	1413	2	2	2	1 635	640
Vesce	465	1421	3	3	3	744	540
Veselí nad Lužnicí	407	1259	3	9	2	2 957	1 403
Vlastiboř	432	1354	3	3	3	1 723	974
Vlkov	414	1654	1	1	1	655	275
Zálší	422	1354	2	2	2	892	724
Zlukov	439	1340	1	1	1	604	414
Zvěrotice	449	1369	1	2	1	640	453
Žišov	424	1519	1	1	1	473	276

kartogram 1 - mapa SO ORP Soběslav k 1.1.2016



Region Soběslav leží uvnitř Jihočeského kraje. Rozkládá se na ploše 32 394 ha, k 31.12. 2017 zde žilo 21 829 obyvatel. Průměrná hustota zalidnění činila necelých 68 obyvatel na km² (hustota zalidnění v Jihočeském kraji je 63,6 obyvatel na km²).

Tabulka 2 - počet obyvatel v jednotlivých ORP

ORP	31. 12. 2016	31. 12. 2015	ORP	31. 12. 2016	31. 12. 2015
Blatná	13 787	13 708	Soběslav	21 957	21 966
České Budějovice	157 925	158 976	Strakonice	45 271	45 290
Český Krumlov	41 674	41 674	Tábor	80 412	80 329
Dačice	19 210	19 086	Trhové Sviny	18 815	18 871
Jindřichův	47 377	47 242	Třeboň	24 772	24 797
Kaplice	19 426	19 481	Týn nad	14 104	14 098
Milevsko	18 476	18 349	Vimperk	17 420	17 408
Písek	52 265	52 521	Vodňany	11 625	11 699
Prachatice	33 318	33 287	Jihočeský kraj	637 834	638 782

Území je obklopeno regiony Tábor (město Tábor je vzdáleno vzdušnou čarou od města Soběslav cca 18 km), Týn nad Vltavou (cca 22 km), České Budějovice (cca 36 km), Třeboň (cca 27 km) a Jindřichův Hradec (cca 24 km).

Centry regionu jsou města Soběslav a Veselí nad Lužnicí. Město Soběslav se rozkládá u západního okraje Českomoravské vrchoviny na pravém břehu Lužnice nedaleko soutoku Lužnice a Černovického potoka. Soběslav je turisticky atraktivní množstvím kulturních památek a krásnou přírodou. Město Veselí nad Lužnicí leží v třeboňské pánvi na soutoku řek Lužnice a Nežárky v nadmořské výšce okolo 410 metrů. Je důležitou železniční a silniční křižovatkou.

Statut města má Soběslav (k 1.1.2018 - 7 033 obyvatel, včetně 97 cizinců přihlášených k pobytu) a Veselí nad Lužnicí (k 1.1.2018 - 6 475 obyvatel, včetně 101 cizinců přihlášených k pobytu). Všechny ostatní obce mají méně než 800 obyvatel. Z hlediska výkonu státní správy je Soběslav obcí s rozšířenou působností (ORP, obec III) a Veselí nad Lužnicí je obcí s pověřeným obecním úřadem (obec II).

Tabulka 3- členění území ORP Soběslav

	2011	2014	2017
Počet obcí	31	31	31
Počet částí obcí	60	60	60
Počet základ. sídelních jednotek	81	81	81
Počet katastrálních území	55	55	55
Počet obcí se statutem města	2	2	2
Počet obcí se statutem městyse	-	-	-

kartogram 2- geografická mapa Jihočeského kraje

Geografická mapa Jihočeského kraje
Geographical map of the Jihočeský Region



V území se stýkají dílčí geomorfologické jednotky tříd podsestav Česko-moravské soustavy (Středočeská pahorkatina, Jihočeská pánve a Českomoravská vrchovina). Převažujícím krajinným typem je mírně zvlněná pahorkatina s převážně plochými

hřbety a rozsáhlými plošinami. Údolí jsou mělká a rozevřená. Přirozenou osu území představuje niva Lužnice. Významným krajinným prvkem jsou rybníky, kdy řada rybníků ležících jižně od Veselí nad Lužnicí jsou součástí rozsáhlé rybníční soustavy Třeboňska. Svou rozlohou vyniká Horusický rybník (416ha), který je třetím největším v celé ČR. Pro koupání jsou přizpůsobené zatopené pískovny u Veselí nad Lužnicí. Území je s vyšším podílem orné půdy. Poměrně značnou rozlohu zauímají louky na půdách ovlivněných vodou. Druhová skladba lesních porostů je výsledkem holosečného hospodářství, zavedeného obecně v 19. století, a protěžujícího pěstování smrku a borovice. Lesní porosty s přirozenou druhovou skladbou se nezachovaly. Luční porosty v širokých nivách potoků a Lužnice jsou většinou využívány jako vysoce produkční louky.

Specifický biotop regionu představují rašeliniště nacházející se především v území nazývané Borkovická blata, která patří do okrsku Borkovické pánve. Jedná o tektonicky podmíněnou sníženinu s poměrně plochým reliéfem, jejíž nejnižší partie je 415 – 420 m.n.m. Nadmořská výška reliéfu odpovídá krajinnému typu, pohybuje se mezi 400 – 500 m.n.m. Nejnižší body jsou v okolí řeky Lužnice, kdy údolí Lužnice pod Dráchovem je 406 m.n.m. a nejvyšší kvóty nalezneme mezi obcemi Želeč a Hlavatce 532 m.n.m. – „Vrchy“.

Podle rozdělení České republiky na klimatické oblasti (Quitt 1971) zasahují do území mírně teplé klimatické oblasti MT 7, MT 9 a MT 10. Tyto oblasti jsou obecně charakterizovány s mírným a mírně suchých létem, s krátkým přechodným obdobím s mírným jarem a mírně teplým podzimem, normálně dlouhou zimou, která je mírně teplá, suchá, s běžným trváním sněhové pokrývky.

Region Soběslavska je ideální oblastí pro odpočinek a rekreaci, a to díky velkému množství kulturních a historických památek, půvabné krajině, příjemným klimatickým podmínkám v letních měsících, snadné dostupnosti a klidnému venkovskému charakteru.

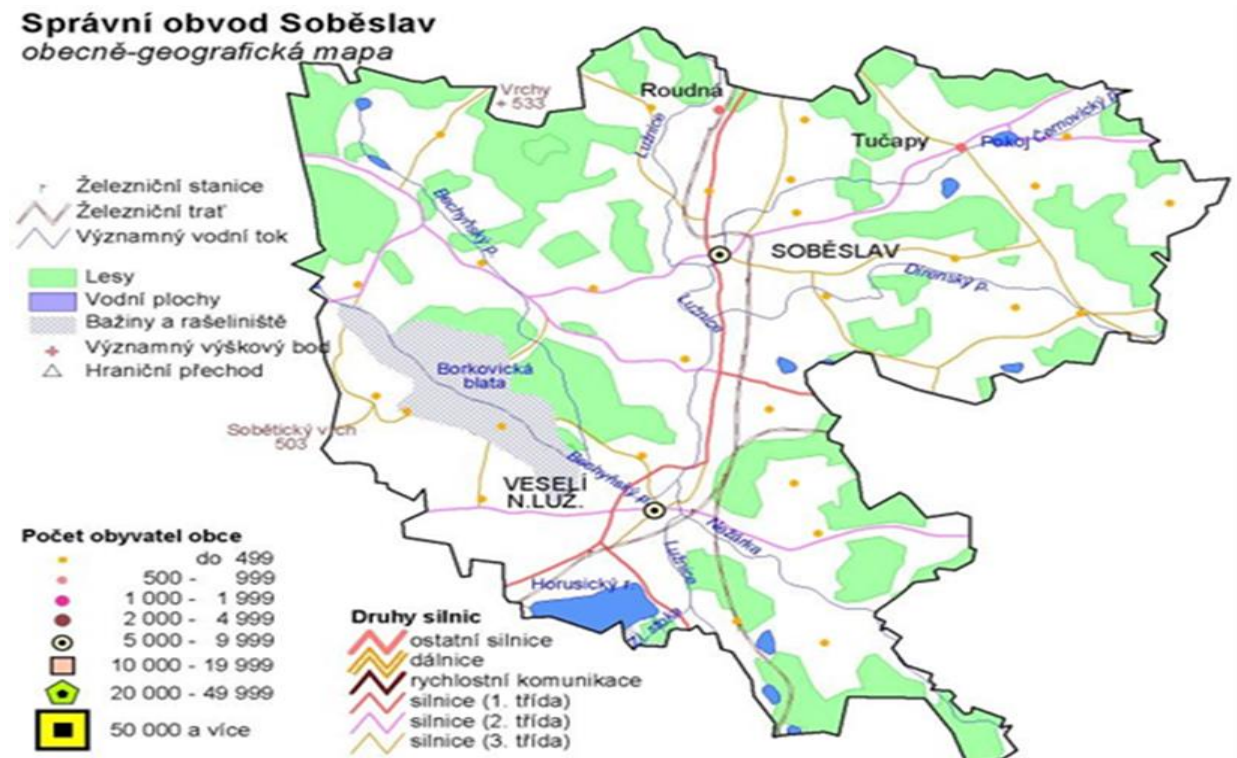
Zajímavostí tohoto území jsou Soběslavsko-Veselská blata, kde vedle přírodní rezervace najdeme dobře dochovanou lidovou architekturu. V prostoru rezervace byla vybudována Blatská stezka, která informuje a provází návštěvníky lokalitami nádherné a nedotčené blatské přírody.

Tabulka 4 - pozemky

	2011	2014	2016
Výměra v ha	32 385	32 393	32 394
zemědělská půda	18 983	18 945	18 925
lesní pozemky	8 257	8 263	8 275
zastavěné plochy	434	438	440
Hustota zalidnění (osoby/km ²)	68,3	67,9	67,8

Z hlediska katastrálního členění převažuje z celkové výměry zemědělská půda (18 925 ha), z toho je 74% podíl orné půdy ze zemědělské půdy a 22,8 % podíl trvalých travních porostů ze zemědělské půdy; 25,50% lesní pozemky, 7,30 % vodní plochy a 1,30 % zbývá na zastavěnou plochu. Koeficient ekologické stability je 0,92.

kartogram 3- SO Soběslav



1.2 Poloha ORP Soběslav a porovnání s ostatními SO ORP na území Jihočeského kraje

Jihočeský kraj má rozlohu 10 057 km², to je 12,8 % z území celé České republiky. V rámci reformy veřejné správy bylo v Jihočeském kraji ustaveno 17 správních obvodů obcí s rozšířenou působností a 37 správních obvodů obcí s pověřenými obecními úřady.



Správní obvody obcí s rozšířenou působností:

Blatná, České Budějovice, Český Krumlov, Dačice, Jindřichův Hradec, Kaplice, Milevsko, Písek, Prachatice, Soběslav, Strakonice, Tábor, Trhové Sviny, Třeboň, Týn nad Vltavou, Vimperk, Vodňany.

kartogram 4- administrativní členění Jihočeského kraje

Administrativní členění Jihočeského kraje

k 1. 1. 2017



Jihočeský kraj je krajem s nejmenší hustotou zalidnění z celé České republiky. Koncem roku 2016 v kraji žilo 638,8 tis. obyvatel, tedy méně než 64 obyvatel na 1 km². Z jeho sedmi okresů má největší hustotu obyvatelstva okres České Budějovice, kde žije 30 % obyvatel kraje. Je to dáno především soustředěním do samotného města České Budějovice, v němž bydlí 93,5 tis. osob. Dalšími velkými městy jsou Tábor (34,5 tis. obyvatel), Písek (30,0 tis. obyvatel), Strakonice (22,9 tis. obyvatel) a Jindřichův Hradec (21,6 tis. obyvatel). V těchto pěti městech žije téměř 32 % Jihočeňů. Naproti tomu nejmenší obce do 200 obyvatel představují 37,2 % z celkového počtu obcí, ale žije v nich pouze 4,2 % celkového počtu obyvatel kraje. Nejmenší obcí v kraji je obec Vlčkov v okrese České Budějovice s 31 trvale žijícími obyvateli (sedmá nejmenší obec v ČR).

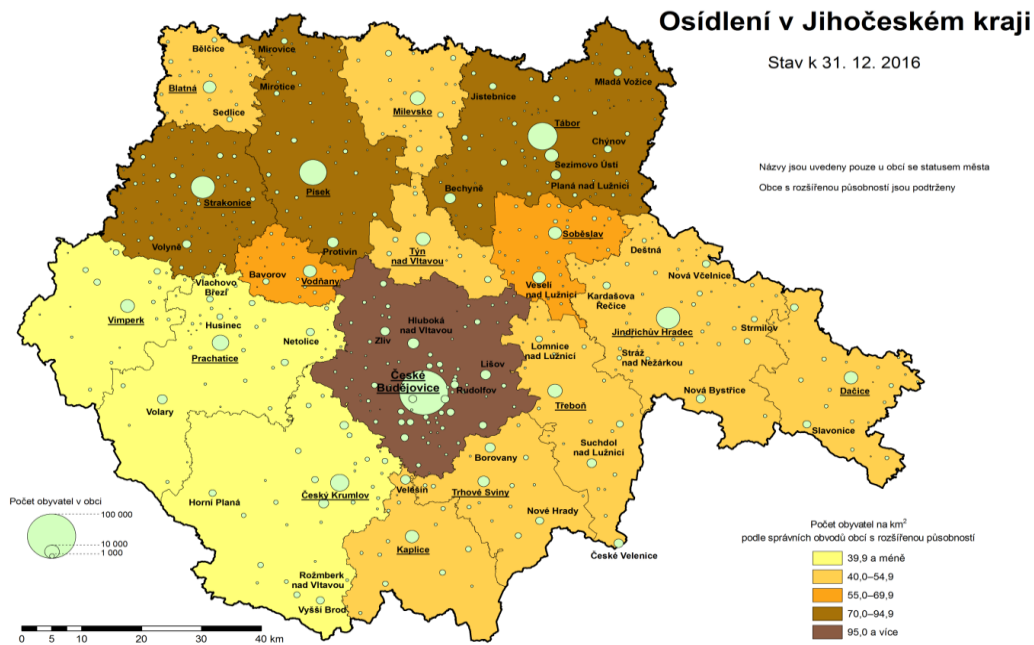
Tabulka 5 - počet obyvatel v SO ORP Jihočeského kraje

Jméno obce 3. typu	Občané ČR k 1.1.2018					
	Muži	Muži 15+	Ženy	ženy 15+	Celkem	15+celkem
Blatná	6 630	5 653	6 780	5 931	13 410	11 584
České Budějovice	76 118	63 644	80 972	68 926	157 090	132 570
Český Krumlov	20 375	17 076	20 347	17 279	40 722	34 355
Dačice	9 514	8 206	9 416	8 151	18 930	16 357
Jindřichův Hradec	22 995	19 635	23 851	20 562	46 846	40 197
Kaplice	9 275	7 790	9 104	7 771	18 379	15 561
Milevsko	8 979	7 825	9 186	8 029	18 165	15 854
Písek	25 160	21 264	26 181	22 602	51 341	43 866
Prachatice	16 525	14 052	16 507	14 137	33 032	28 189
Soběslav	10 783	9 238	11 046	9 549	21 829	18 787
Strakonice	22 000	18 528	22 708	19 431	44 708	37 959
Tábor	38 976	32 947	40 397	34 842	79 373	67 789
Trhové Sviny	9 453	7 940	9 359	7 951	18 812	15 891
Třeboň	11 801	10 130	12 440	10 781	24 241	20 911
Týn nad Vltavou	6 982	5 932	6 981	5 999	13 963	11 931
Vimperk	8 552	7 235	8 511	7 347	17 063	14 582
Vodňany	5 573	4 704	5 652	4 856	11 225	9 560

zdroj: <http://www.mvcr.cz/clanek/statistiky-pocty-obyvatel-v-obcich.aspx>

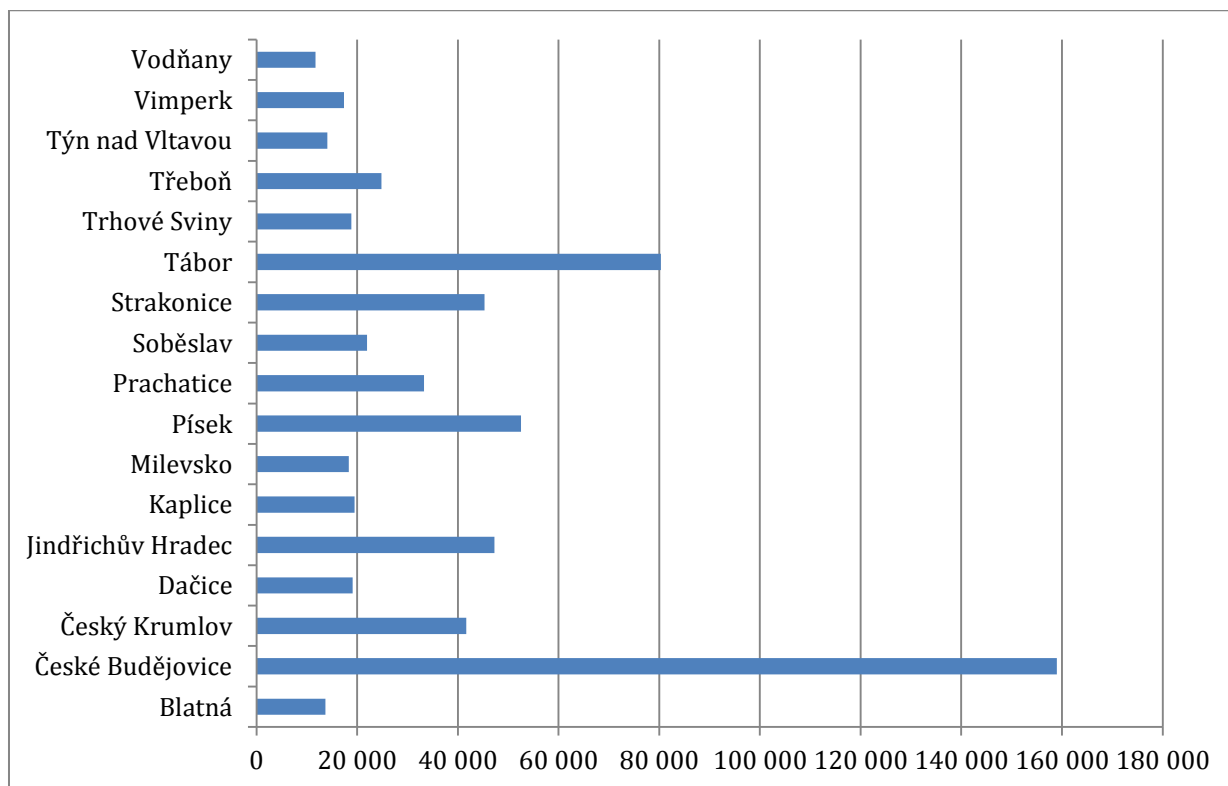
Výše uvedená tabulka ukazuje počet obyvatel v jednotlivých regionech. Uvedená data jsou aktualizovaná k 1.1.2018. Pokud porovnáme stejné období předcházejícího roku zjistíme, že dochází k úbytku obyvatel, a to prakticky ve všech ORP Jihočeského kraje.

kartogram 5 - osídlení v Jihočeském kraji



Z hlediska počtu obyvatel je ORP Soběslav na 9. místě v Jihočeském kraji. Nejvíce obyvatel má ORP České Budějovice, nejméně pak ORP Vodňany.

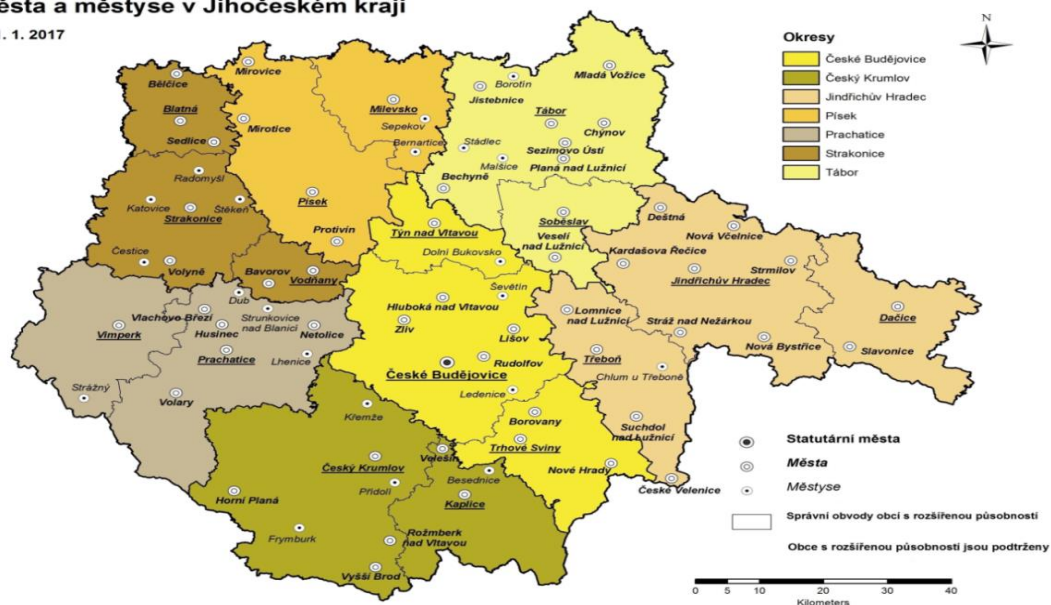
Graf 1- počet obyvatel ve SO Jihočeského kraje v roce 2016



kartogram 6- města a městyse v Jihočeském kraji

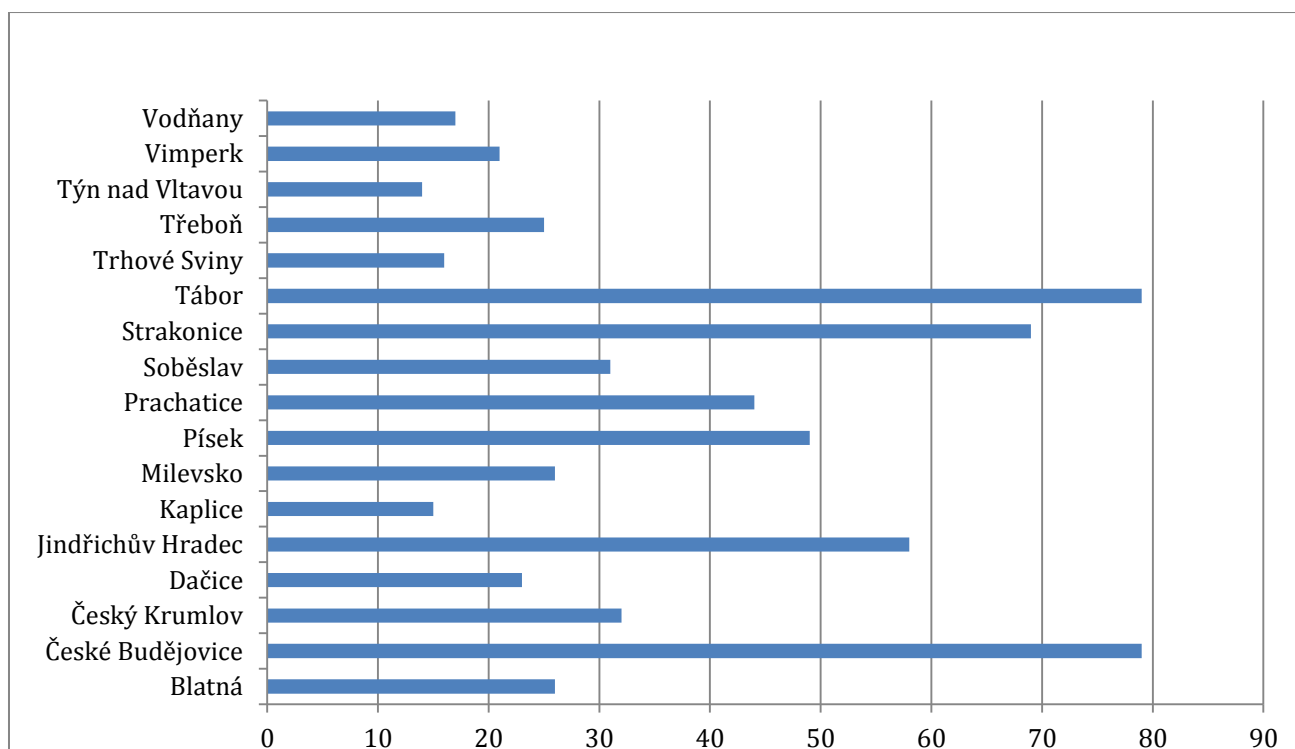
Města a městyse v Jihočeském kraji

k 1. 1. 2017



Jihočeský kraj má celkem 623 obcí. Nejvíce obcí má ORP České Budějovice a Tábor (79), nejméně pak ORP Týn nad Vltavou (14). ORP Soběslav s 31 obcemi zaujímá 9 místo v počtů obcí v ORP.

Graf 2- počet obcí ve so jihočeského kraje v roce 2016



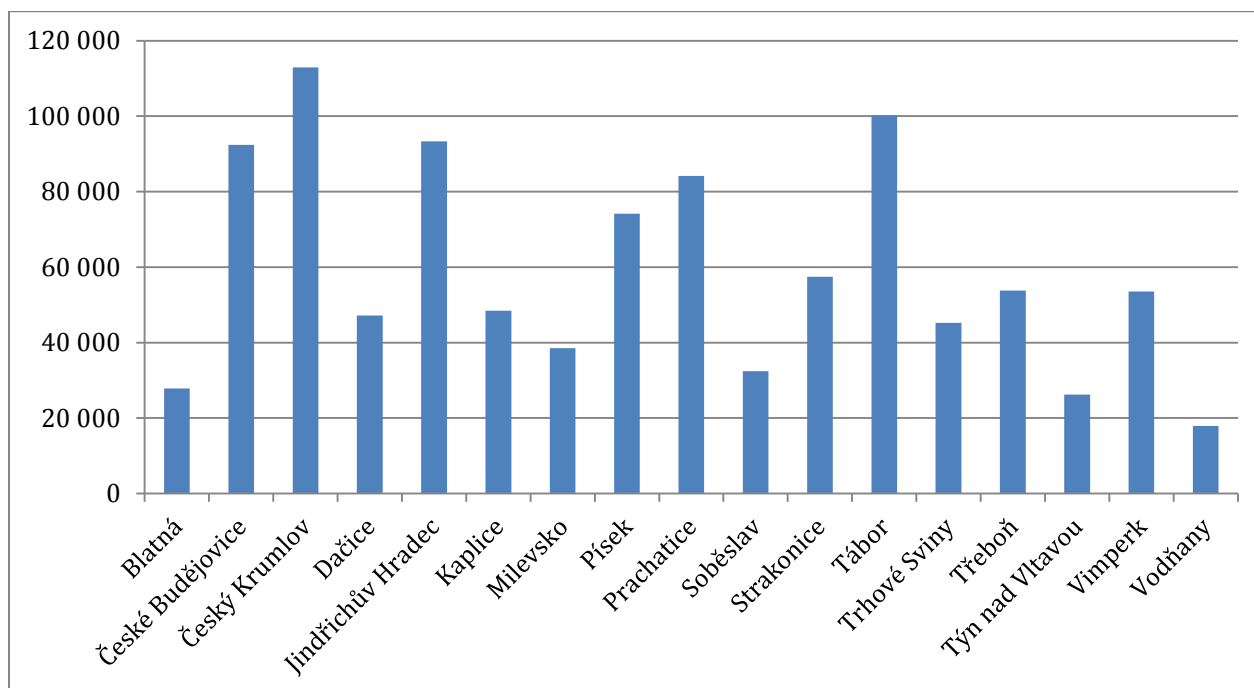
Tabulka 6 - vybrané geografické údaje SO ORP k 31.12.2016

Kraj, správní obvod ORP	rozloha v km ²	počet obyvatel	počet obyvatel sídla ORP	hustota osídlení	počet obcí
Jihočeský kraj	10 057	637 834		63	623
Blatná	279	13 787	6 700	49	26
České Budějovice	924	157 925	93 513	171	79
Český Krumlov	1 130	41 700	13 160	37	31
Dačice	472	19 210	7 472	41	23
Jindřichův Hradec	934	47 377	21 551	51	58
Kaplice	485	19 426	7 064	40	15
Milevsko	385	18 476	8 540	48	26
Písek	742	52 265	29 838	70	49
Prachatice	840	33 292	11 055	40	44
Soběslav	324	21 957	7 043	68	31
Strakonice	574	45 271	22 902	79	69
Tábor	1 002	80 412	34 641	80	79
Trhové Sviny	452	18 815	5 094	42	16
Třeboň	538	24 772	8 394	46	25
Týn nad Vltavou	262	14 104	8 034	54	14
Vimperk	535	17 420	7 474	33	21
Vodňany	179	11 625	6 856	65	17

Kraj, správní obvody s ORP	Zemědělská půda k 31.12.2016	z toho			Nezemědělská půda	z toho		
		Orná půda	Zahrady, ovocné sady	Trvalé travní porosty		Lesní pozemky	Vodní plochy	Zastavěné plochy
Jihočeský kraj	489 107	307 741	14 798	166 569	516 702	379 061	44 434	11 053
Blatná	16 830	12 284	418	4 128	11 026	6 943	1 669	368
České Budějovice	49 339	35 326	1 988	12 025	43 037	26 996	6 070	1 979
Český Krumlov	36 630	10 463	802	25 365	76 273	54 371	6 369	575
Dačice	27 605	21 988	525	5 092	19 585	15 238	945	449
Jindřichův Hradec	45 009	27 721	1 001	16 287	48 355	35 632	5 319	899
Kaplice	20 135	7 939	304	11 893	28 334	23 580	752	245
Milevsko	22 700	16 335	586	5 780	15 825	11 773	1 370	487
Písek	39 627	30 477	1 158	7 992	34 556	25 501	3 295	1 049
Prachatice	33 523	13 117	1 604	18 802	50 612	40 257	1 489	539
Soběslav	18 925	13 986	593	4 347	13 468	8 275	2 362	440
Strakonice	38 054	25 402	1 189	11 462	19 358	12 364	1 529	854
Tábor	58 824	43 770	1 918	13 137	41 405	30 714	2 171	1 418
Trhové Sviny	21 178	13 089	533	7 556	24 065	18 705	2 347	357
Třeboň	17 569	11 123	482	5 964	36 262	25 067	7 014	505
Týn nad Vltavou	15 973	12 644	442	2 887	10 267	7 385	649	335
Vimperk	15 807	4 382	355	11 070	37 728	32 104	294	285
Vodňany	11 378	7 695	901	2 782	6 544	4 156	792	272

zdroj: Statistická ročenka Jihočeského kraje 2017

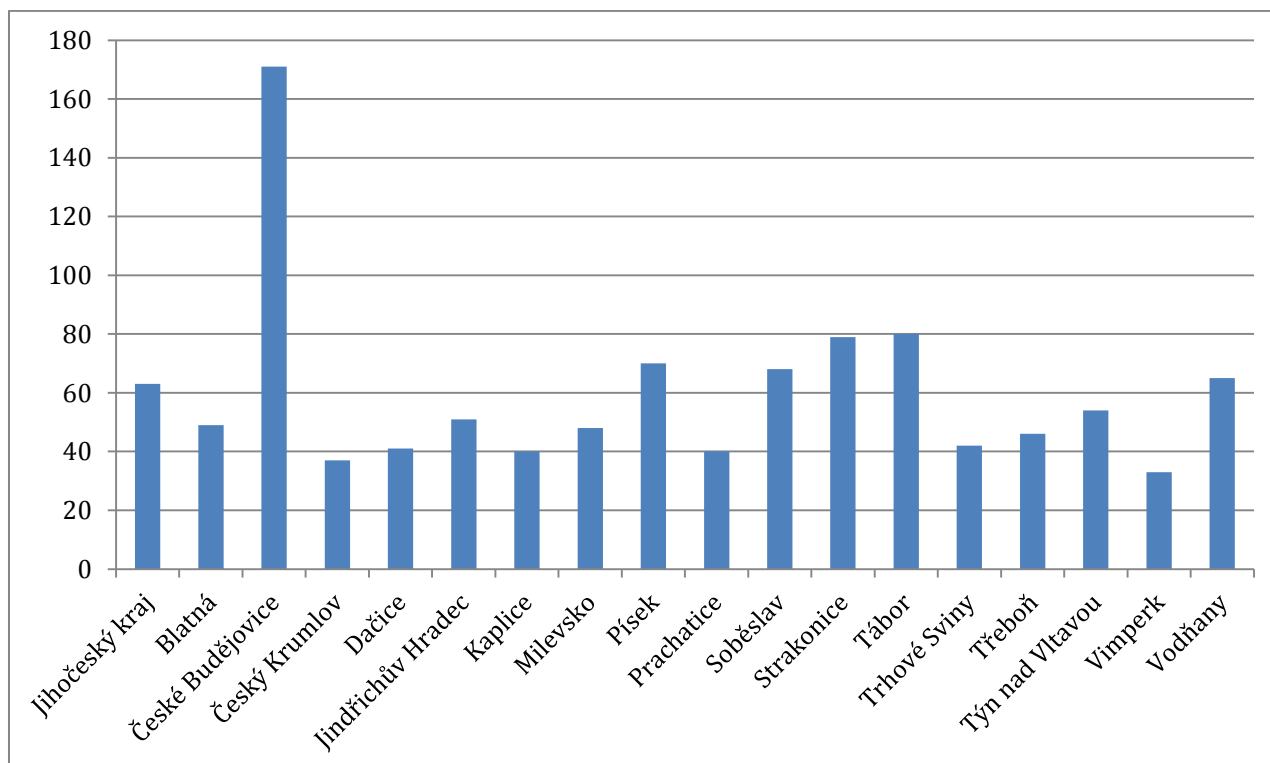
Graf 3- výměra v ha v SO Jihočeského kraje v roce 2016



Největší rozlohu v Jihočeském kraji zaujímá ORP Český Krumlov (1130km²), nejmenší pak ORP Vodňany (179 km²). ORP Soběslav patří mezi menší území a zaujímá 4. nejmenší rozlohu.

Největší hustotu osídlení má ORP České Budějovice (171), nejmenší vykazuje ORP Vimperk (33). ORP Soběslav (68) je na pátém nejvyšším místě v hustotě osídlení.

Graf 4- hustota osídlení v SO Jihočeského kraje v roce 2016



1.3 Mikroregiony

Definice MIKROREGIONU: Region malého geografického měřítka. V praxi se zpravidla jedná o účelové mikroregiony, sdružení obcí. V ČR jsou často vytvářeny za účelem získání společné podpory pro čerpání prostředků ze státních fondů a z fondů EU.

Na území správního obvodu obce s rozšířenou působností Soběslav působí celkem tři mikroregiony, z nichž každý zahrnuje jedno specifické území Soběslavska. Cílem je ochrana společných zájmů a spojení sil a prostředků při prosazování záměrů přesahujících svým rozsahem a významem účastnickou obec. Mezi tyto mikroregiony či dobrovolné svazky patří:

1.3.1 Dobrovolný svazek obcí Soběslavsko

Sídlo: náměstí Republiky 59/I, 392 01 Soběslav

Účel: Ochrana spol. zájmů a zmnožení sil a prostředků při prosazování záměrů přesahujících svým rozsahem a významem účastnickou obec.

Datum založení: 10.2.2004

Předseda svazku: Ing. Jindřich Bláha

www: <http://www.dsosobeslavsko.cz/>

E-mail: info@dsosobeslavsko.cz

Kontaktní telefon: 381 508 122

Členské obce: Dráčov, Hlavatce, Klenovice, Komárov, Mezná, Myslkovice, Přehořov, Roudná, Sedlečko u Soběslavě, Skalice, Soběslav, Vlastiboř, Vesce

1.3.2 Dobrovolný svazek obcí Veselsko

Sídlo: náměstí T. G. Masaryka 26, 391 81 Veselí nad Lužnicí

Účel: regionální rozvoj

Datum založení: 4.9.2003

Předseda svazku: RNDr. Ladislav Sýkora

www: <http://www.veseli.cz/mikroregion-veselsko/ms-35365/p1=35365>

E-mail: starosta@veseli.cz

Kontaktní telefon: 381 548 100

Členské obce: Borkovice, Bošilec, Drahotěšice, Drahov, Dynín, Mazelov, Mažice, Neplachov, Řípec, Sviny, Újezdec, Val, Veselí nad Lužnicí, Vlkov, Vlkov u Ševětína, Zálší, Zlukov, Žíšov

1.3.3 Dobrovolný svazek obcí "Pod Horou"

Sídlo: Tučapy 19, 391 26 Tučapy

Účel: sociální a ekonomický rozvoj regionu

Datum založení: 10.5.2000

Předseda svazku: Jana Vacková

E-mail: starosta@obecdirna.cz

Kontaktní telefon: 381 213 748

Členské obce: Budislav, Dírná, Dlouhá Lhota, Chotěmice, Choustník, Chrbonín, Katov, Košice, Krátošice, Krtov, Mlýny, Myslkovice, Psárov, Skopytce, Třebějice, Tučapy

1.4 Místní akční skupina

Místní akční skupina (MAS) je forma místního partnerství, která umožňuje efektivní způsob využívání dostupných zdrojů. Jejimi členy mohou být obce, jejich svazky, instituce veřejné moci, soukromé podnikatelské subjekty, neziskové organizace i samotní občané jako fyzické osoby. Ti všichni v rámci místní akční skupiny spolupracují na rozvoji a obnově venkova. Jejich projekty a aktivity jsou podpořeny čerpáním finančních prostředků z národních programů nebo z programů EU.

1.4.1 MAS Lužnice, z.s.

sídlo: Sudoměřice u Bechyně 105, 391 72 Sudoměřice u Bechyně

Datum založení: 26.10.2004

Předseda: Stanislav Houdek

E-mail: mas.luznice@sudomerice.cz

Kontaktní telefon: 724 180 824

www: <http://www.masluznice.bechynsko.cz>

Členové místní akční skupiny:

Obce: Bečice, Březnice, Klenovice, Lom, Libějovice, Malšice, Radětice, Rataje, Roudná, Skalice, Slapy, Soběslav, Stádlec, Sudoměřice u Bechyně, Záhoří, Zvěrotice, Želeč

Ostatní: TJ Sokol Sudoměřice u Bechyně, Šonka Jiří, TJ Sokol Želeč, SDH Sudoměřice u Bechyně, OS Klášter, Junák středisko Bechyně, Douda Radek, Rosa Sudoměřice s.r.o., Římskokatolická farnost Bechyně, Římskokatolická farnost Nedvědice, Římskokatolická farnost Choustník, SOMME s.r.o., TJ ZD Radětice, JK Sudoměřice u Bechyně, o.s., SDH Klenovice, Matyásek Josef, Fišer Martin, OS Tatrmani, Šimáková Alena

Územní působnost MAS: Bečice, Bechyně, Březnice, Černýšovice, Dírná, Dlouhá Lhota, Dobronice u Bechyně, Dráčov, Haškovcova Lhota, Hlavatce, Hodětín, Hodonice, Choustník, Chrbonín, Katov, Klenovice, Komárov, Košice, Krátošice, Libějovice, Lom, Malšice, Mlýny, Myslkovice, Přehořov, Radětice, Rataje, Roudná, Řepeč, Skalice, Skopytce, Skrychov u Malšic, Slapy, Soběslav, Stádlec, Sudoměřice u Bechyně, Třebějice, Vesce, Vlastiboř, Vlčeves, Záhoří, Zvěrotice, Želeč

2 Obyvatelstvo

V ke konci roku 2016 žilo v regionu Soběslav 21 966 obyvatel. Největším městem regionu je Soběslav, ve kterém v daném období žilo 7 002 obyvatel. Dalším významným centrem regionu je Veselí nad Lužnicí (6 498 obyvatel). Další centra jsou Tučapy (765 obyvatel) a Klenovice (652 obyvatel). Nejmenší obcí s počtem 71 obyvatel jsou Třebějice.

Tabulka 7 - obyvatelstvo v jednotlivých obcích regionu k 31.12.2016

Název obce	Počet obyvatel	0 – 14 let			15 – 64 let			65+			Průměrný věk
		celkem	muži	ženy	celkem	muži	ženy	celkem	muži	ženy	
SO ORP Soběslav	21966	3 224	1 635	1 589	14166	7 291	6 875	4 576	1 945	2 631	43,5
Borkovice	230	32	16	16	147	76	71	51	25	26	43,7
Budislav	386	57	28	29	242	128	114	87	37	50	44,7
Dírná	388	44	24	20	249	127	122	95	35	60	45,3
Drahov	164	24	10	14	94	49	45	46	19	27	45,4
Dráčov	239	23	9	14	143	81	62	73	38	35	48,1
Hlavatce	374	60	25	35	237	117	120	77	38	39	42,1
Chotěmice	115	14	10	4	76	43	33	25	9	16	42,9
Katov	74	9	5	4	40	18	22	25	12	13	50,3
Klenovice	652	125	63	62	438	223	215	89	37	52	39,5
Komárov	119	14	7	7	80	43	37	25	14	11	44,6
Mažice	128	11	6	5	78	45	33	39	16	23	50,3
Mezná	90	13	6	7	58	33	25	19	5	14	44,9
Myslkovice	388	52	19	33	267	134	133	69	30	39	43,0
Přehořov	367	76	36	40	245	127	118	46	23	23	38,5
Roudná	529	77	45	32	351	193	158	101	47	54	43,4
Řípec	313	54	28	26	204	101	103	55	23	32	41,1
Sedlečko u Soběslavě	138	21	13	8	94	50	44	23	11	12	40,0
Skalice	473	46	26	20	337	164	173	90	44	46	44,2
Soběslav	7 002	988	526	462	4 408	2 245	2 163	1 606	635	971	44,6
Sviny	325	59	30	29	212	110	102	54	27	27	41,2
Třebějice	71	9	5	4	36	20	16	26	12	14	48,9

Tučapy	765	109	47	62	516	276	240	140	67	73	43,1
Val	250	39	19	20	151	80	71	60	28	32	44,0
Vesce	276	50	28	22	193	107	86	33	17	16	38,2
Veselí nad Lužnicí	6 498	973	484	489	4 240	2 167	2 073	1 285	540	745	42,8
Vlastiboř	315	47	24	23	194	98	96	74	34	40	43,7
Vlkov	159	20	12	8	98	55	43	41	19	22	47,3
Zálší	262	39	16	23	171	85	86	52	22	30	44,1
Zlukov	266	43	23	20	176	87	89	47	20	27	41,5
Zvěrotice	387	61	26	35	250	130	120	76	39	37	42,2
Žišov	223	35	19	16	141	79	62	47	22	25	42,5

2.1 Věk obyvatelstva

V regionu Soběslavsko bylo v roce 2016 v produktivním věku (15 – 64 let) 14 166 obyvatel. V poproduktivním věku (nad 65 let) pak 4576 osob a 3 224 osob v předproduktivním věku (do 14 let). V regionu je více žen než mužů. Průměrný věk žen je o 2 roky vyšší než u mužů.

Demografická struktura obyvatelstva zobrazuje v tabulkovém vyjádření stav od roku 2011, kdy nejvíce lidí žijící v mikroregionu je v produktivním věku. Celkový počet obyvatel oblasti rok od roku mírně klesá. Tento pokles je zapříčiněn především snižováním počtu osob v produktivním věku. Tato věková kategorie má značný vliv na rozvoj oblasti. Naopak počet osob v kategorii nad 65 let přibývá. Nárůst této kategorie je zapříčiněn stárnutím osob v produktivním věku. Tento vývoj koresponduje s celorepublikovým trendem.

Z demografického hlediska je pro Soběslavsko charakteristické starší obyvatelstvo a vyšší sídelní rozdrobenost. Díky vyššímu průměrnému věku i indexu stáří je v hodnocení věkové struktury na 15. pozici v Jihočeském kraji a v úmrtnosti dokonce na pozici poslední mezi jednotlivými ORP.

Tabulka 8- znázornění vývoje stavových ukazatelů

	2011	2012	2013	2014	2015	2016
Počet obyvatel	22 127	22 071	22 058	21 983	21 957	21 966
muži	10 920	10 897	10 911	10 873	10 837	10 871
ženy	11 207	11 174	11 147	11 110	11 120	11 095
Počet obyvatel 0 -14	3 141	3 147	3 194	3 192	3 212	3 224
muži	1 566	1 593	1 634	1 622	1 608	1 635
ženy	1 575	1 554	1 560	1 570	1 604	1 589
Počet obyvatel 15 -64 let	15 050	14 835	14 659	14 455	14 316	14 166
muži	7 724	7 595	7 503	7 423	7 369	7 291
ženy	7 326	7 240	7 156	7 032	6 947	6 875
Počet obyvatel 65 let a více	3 936	4 089	4 205	4 336	4 429	4 576
muži	1 630	1 709	1 774	1 828	1 860	1 945
ženy	2 306	2 380	2 431	2 508	2 569	2 631
průměrný věk - muži	40,9	41,1	41,2	41,6	41,8	42,1
index stáří (65+/0-14 v %)	104,1	107,3	108,6	112,7	115,7	119
průměrný věk - ženy	43,5	43,8	44,0	44,3	44,5	44,8
index stáří (65+/0-14 v %)	146,4	153,2	155,8	159,7	160,2	165,6

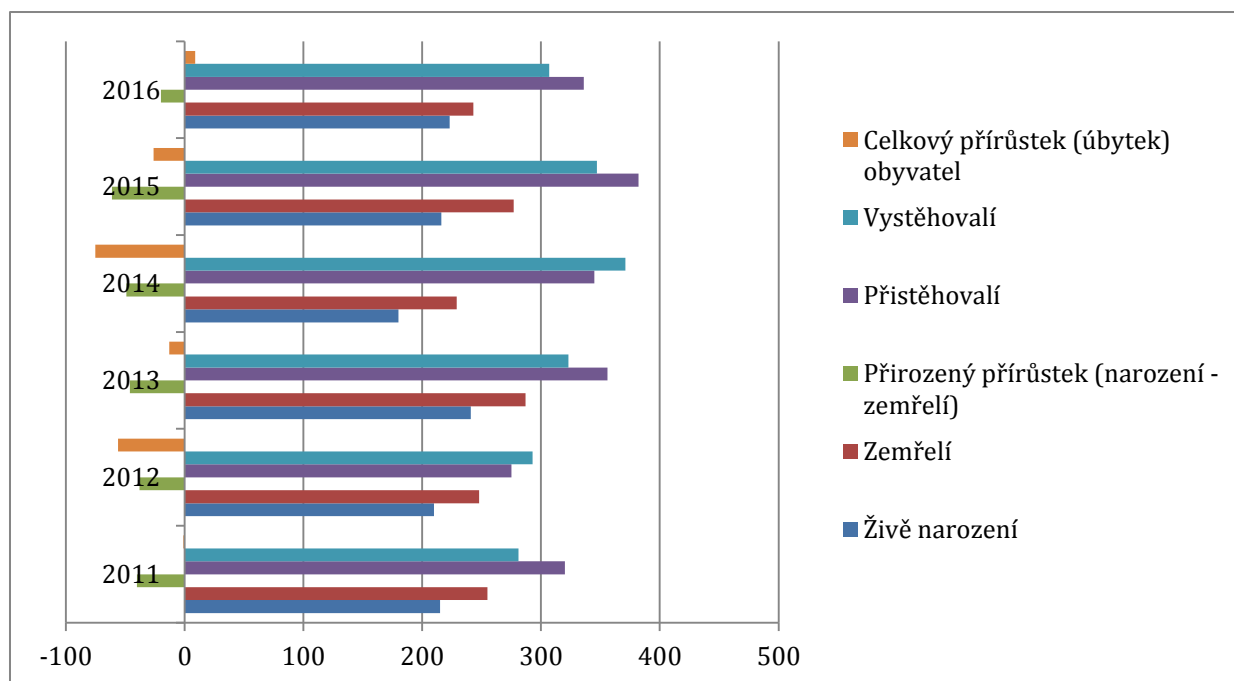
2.2 Celkový přírůstek/úbytek obyvatelstva a pohyb obyvatelstva v regionu

V roce 2016 se ve správním obvodu obce narodilo 223 dětí, z toho 125 chlapců a 98 dívek. Ve stejném roce zemřelo celkem 243 lidí. Přirozený přírůstek byl tak - 20. Přirozený přírůstek je určen rozdílem živě narozených a zemřelých. Výsledná hodnota tak může být kladná i záporná. Pro region Soběslav je hodnota za min. posledních 5 let záporná, to znamená, že se narodilo méně dětí, než zemřelo osob.

Tabulka 9 - vývoj přirozeného přírůstku v ORP

obyvatelstvo	2011	2012	2013	2014	2015	2016
Počet obyvatel (k 31.12.)	22 127	22 071	22 058	21 983	21 957	21 966
Živě narození	215	210	241	180	216	223
Zemřelí	255	248	287	229	277	243
Přirozený přírůstek (narození - zemřelí)	-40	-38	-46	-49	-61	-20
Přistěhovalí	320	275	356	345	382	336
Vystěhovalí	281	293	323	371	347	307
Celkový přírůstek (úbytek) obyvatel	-1	-56	-13	-75	-26	9

Graf 5 - vývoj přirozeného přírůstku v ORP



Celková změna počtu obyvatelstva je dána součtem přirozeného úbytku a salda migrace. Vyjadřuje celkovou změnu počtu obyvatelstva v regionu způsobenou porodností, úmrtností a pohybem osob (přestěhováním a vystěhováním ze zájmového území).

Celková změna počtu obyvatelstva může být kladná nebo záporná. Pro region Soběslavsko nabývá ukazatel přirozeného přírůstku dlouhodobě záporných hodnot, v roce 2016 dosahuje po 5-ti letech kladné hodnoty.

Odhad budoucího vývoje počtu, resp. pohybu obyvatelstva je nutno stanovovat na základě dosavadního vývoje. Počet obyvatel bude v celé republice nejspíše klesat. Zásadní vliv na snižování celkového úbytku obyvatel tak bude mít zřejmě migrace v rámci regionu a státu. Avšak jen stěží lze odhadovat trendy, k jakým bude docházet na lokálních úrovních. Obecně můžeme konstatovat, že by se obyvatelstvo mělo čím dál více koncentrovat spíše v těch městech, které mohou nabídnout dostatek pracovních příležitostí a cenově dostupné bydlení, popř. v menších obcích v blízkosti velkých měst nebo alespoň dobře dopravně dostupných. Rozdíly v zalidněnosti jednotlivých území by se měly v čase spíše prohlubovat.

Tabulka 10 - pohyb obyvatelstva v regionu za sledovaná období

obyvatelstvo	2011	2012	2013	2014	2015	2016
přistěhovalí muži	141	125	162	154	174	154
	179	150	194	191	208	182
ženy						
přistěhovalí na 1000 obyvatel	14,5	12,5	16,2	15,7	17,4	15,3
vystěhovalí muži	136	129	136	159	157	129
	145	164	187	212	190	178
ženy						
vystěhovalí na 1 000 obyvatel	12,7	13,3	14,7	16,9	15,8	14,0
přírůstek stěhováním muži	5	-4	26	-5	17	25
	34	-14	7	-21	18	4
ženy						
vnitřní stěhování muži v SO ORP	80	63	59	85	99	75
	97	86	75	106	111	97
ženy						
přírůstek celkový muži	-1	- 23	14	-38	-36	34
	-	-33	-27	-37	10	-25
ženy						

Tabulka 11- vývoj přirozeného přírůstku v ORP ve sledovaném období

obyvatelstvo	2011	2012	2013	2014	2015	2016	
živě narození	muži	120	115	131	87	104	125
	ženy	95	95	110	93	112	98
mimo manželství celkem	104	85	111	93	120	117	
průměrný věk matky při narození dítěte		29,3	29,7	30,4	30,1	30,4	29,5
	prvního dítěte	26,5	27,3	28,1	28,5	27,9	27,2
živě narození na 1 000 obyvatel	9,7	9,5	10,9	8,2	9,8	10,2	
zemřelí	muži	126	134	143	120	157	116
	ženy	129	114	144	109	120	127
zemřelí na 1 000 obyvatel	11,5	11,2	13,0	10,4	12,6	11,1	

Počet živě narozených dětí se za posledních pět let výrazně nemění (kromě roku 2014, kdy bylo 180 narozených dětí). Polovina dětí se narodí mimo manželství, ani tento trend nemá výraznější výkyvy. Věk matky u prvního dítěte je cca 28 let, průměrný věk matek pak okolo 30-ti let. Očekávané narození dítěte již není důvodem k uzavření manželství

Počet zemřelých na 1 000 obyvatel je vyšší než podíl živě narozených. Nejčastější příčiny úmrtí jsou na nemoci oběhové soustavy, poté na novotvary a nemoci dýchací soustavy. V roce 2016 byly 2 případy sebevraždy, nejvíce sebevražd, a to 7, bylo v roce 2015 a 2012. Kojenecká a novorozenecká úmrtnost mají dlouhodobě klesající trend

Tabulka 12 - znázornění vybraných údajů v rámci Jihočeského kraje v roce 2016

Kraj, správní obvody s ORP v roce 2016	Živě narození	zemřelí	Přirozený přírůstek	přistěhová lí	vystěhoval í	Přírůstek stěhování m	Celkový přírůstek
Jihočeský kraj	6 747	6 443	304	5 480	4 836	644	948
Blatná	119	162	-43	216	252	-36	-79
České Budějovice	1 810	1 514	296	2 639	1 884	755	1 051
Český Krumlov	489	426	63	662	725	-63	0
Dačice	197	190	7	214	345	-131	-124
Jindřichův Hradec	459	467	-8	622	749	-127	-135
Kaplice	196	180	16	487	448	39	55
Milevsko	156	223	-67	290	350	-60	-127
Písek	571	515	56	988	788	200	256
Prachatice	351	302	49	497	577	-80	-31
Soběslav	223	243	-20	336	307	29	9
Strakonice	476	475	1	637	619	18	19
Tábor	816	856	-40	1 006	1 049	-43	-83
Trhové Sviny	215	189	26	382	352	30	56
Třeboň	227	250	-23	476	428	48	25
Týn nad Vltavou	142	140	2	250	258	-8	-6
Vimperk	175	188	-13	321	320	1	-12
Vodňany	125	123	2	268	196	72	74

2.3 Průměrný věk

Ukazatel *průměrný věk* charakterizuje průměrný věk členů populace a zároveň stáří populace. Obyvatelstvo kraje je ve srovnání s celou Českou republikou poněkud starší; průměrný věk v kraji je 42,3 roku (v ČR 42,0 roku). Průměrný věk v ORP je 43,5 roků. V roce 2011 to bylo 42,2 roků.

Průměrný věk mužů je 42,1 let a žen 44,8 let.

V rámci kraje v roce 2016 vykazuje nejvyšší podíl obyvatel ve věku 65 a více let oblast Milevska (22,3 %), následuje Třeboň (20,9), s nepatrným odstupem pak Blatná a Soběslav (shodně 20,8 %). Kraj vykazuje 19,1 %. Podíl obyvatel ve věku 0 – 14 let činí 14,7 % na celkovém počtu obyvatel. Je zde nepatrný vzrůst oproti roku 2011 (14,2%). Průměr kraje je 15,5 %.

Tabulka 13 -porovnání průměrného věku v SO ORP Soběslav ve vybraných letech

SO ORP Soběslav	Stav obyvatel	Průměrný věk - celkem	Průměrný věk		Index stáří (65+/0-14 v %)
			Muži	Ženy	
2002	22 025	39,8	38,3	41,3	98,6
2011	22 127	42,2	40,9	43,5	125,3
2016	21 966	43,5	42,1	44,8	141,9

Index stáří je poměr počtu osob ve věku 65 a více let na 100 osob ve věku 0 až 14 let. *Naděje dožití* vyjadřuje průměrný počet let, který má naději prožít osoba právě x-letá při zachování řádu úmrtnosti sledovaného období daného úmrtnostní

Index stáří v roce 2016 je v rámci České republiky 120,7, Jihočeského kraje 122,9 a ORP Soběslav 141,9. I tento ukazatel vykazuje, že podíl starších obyvatel je vyšší ve srovnání s Českou republikou a s Jihočeským krajem.

2.4 Rodinný stav

V roce 2016 bylo v ORP Soběslav uzavřeno 60 sňatků, což je za sledované období největší počet uzavřených manželství. Průměrný věk při sňatku v roce 2016 u ženichů byl 34,1 let a u nevěst 31,5 let.

Tabulka 14 – sňatky v SO ORP Soběslav

Sňatky		2011	2012	2013	2014	2015	2016
		56	46	50	48	52	60
v tom podle rodinného stavu snoubenců:							
ženich	svobodný	43	35	36	39	36	53
	rozvedený	12	11	14	9	15	6
	ovdovělý	1	-	-	-	1	1
nevěsta	svobodná	49	32	39	39	38	45
	rozvedená	6	14	10	8	14	15
	ovdovělá	1	-	1	1	-	-
oba	svobodní	41	30	33	37	32	43
Věk ženicha:	16 - 19	-	-	-	-	-	-
	20 - 24	1	3	5	2	2	4
	25 - 29	28	9	11	9	14	15
	30 - 34	13	15	13	20	12	21
	35 - 39	6	7	11	8	15	10
	40 +	8	12	10	9	9	10
Věk nevěsty:	16 - 19	1	-	-	-	1	2
	20 - 24	10	6	5	6	11	7
	25 - 29	29	14	20	15	16	23
	30 - 34	9	12	13	17	10	15
	35 - 39	-	5	4	2	4	4
	40 +	7	9	8	8	10	9
Podle rozdílu dokončeného věku snoubenců při sňatku:							
	stejný věk	7	10	5	8	2	5
	ženich starší	37	31	32	34	39	45

	nevěsta starší	12	5	13	6	11	10
Průměrný věk při sňatku:							
	ženich	32,8	36,2	35,1	35,2	35,9	34,1
	nevěsta	29,8	32,9	32,4	32,3	32,3	31,5
Sňatky na 1 000 obyvatel		4,2	3,5	3,8	3,6	4,0	4,6
Sňatky podle bydliště nevěsty		53	53	54	55	63	60

Tabulka 15 - rozvody v SO ORP Soběslav

		2011	2012	2013	2014	2015	2016
Rozvody		58	62	51	61	53	51
v tom: podle délky trvání manželství:							
	0 - 1	2	1	2	1	-	2
	2 - 4	8	10	9	5	7	7
	5 - 9	11	15	12	12	13	12
	10 - 14	10	10	10	4	9	12
	15 +	27	26	18	39	24	18
S nezletilými dětmi		31	37	35	39	32	36
Rozvody na 1 000 obyvatel		2,6	2,8	2,3	2,8	2,4	2,3
Rozvody na 100 sňatků		58,6	84,9	63,0	85,9	65,4	49,5

Sňatky jsou započítány do příslušného území podle místa pobytu ženicha. Rozvody jsou sledovány na základě údajů poskytovaných příslušnými soudy. Jsou územně tříděny podle posledního společného bydliště manželů.

Rozvodovost v kraji se dlouhodobě, již od roku 1984, pohybuje od 2,5 do 3,2 ‰ (tj. 1 500 až 2 tis. rozvodů za rok). Ve srovnání s průměrem za ČR bývá rozvodovost v kraji spíše nižší. Situace v regionu Soběslav se dá srovnávat s celorepublikovým průměrem, kdy se rozvodovost za posledních 6 let pohybuje mezi 2,3 – 2,8 ‰.

3 Nezaměstnanost a struktura nezaměstnanosti

Ne/zaměstnanost patří k nejsledovanějším ekonomickým ukazatelům. Míru nezaměstnanosti, která je podílem registrovaných nezaměstnaných na celkové pracovní síle, lze sledovat z různých hledisek, což umožňuje vytvářet účinná opatření aktivní politiky zaměstnanosti.

Osobou nezaměstnanou je myšlena osoba, která je uchazečem vedeným v evidenci Úřadu práce ČR dle zákona č. 435/2004 Sb., o zaměstnanosti nebo osoba neaktivní, tj. osoba v produktivním věku, která není ani zaměstnaná (ani nevykonává samostatně výdělečnou činnost) ani nezaměstnaná (tj. evidována Úřadem práce ČR jako uchazeč o zaměstnání) a zároveň se nejedná o osobu soustavně se připravující na budoucí povolání či osobu pobírající starobní důchod.

Ke konci roku 2016 bylo v kraji evidováno 19 385 uchazečů o zaměstnání. Podíl nezaměstnaných osob dosahoval koncem prosince 4,28 % a Jihočeský kraj se zařadil v mezikrajovém porovnání na pátou nejnižší příčku po Hlavním městě Praze, Plzeňském, Královéhradeckém a Pardubickém kraji.

Tabulka 16 – nezaměstnanost ve vybraných letech

Nezaměstnanost (dle MPSV k 31.12.)		2013	2014	2015	2016
Evidovaní uchazeči o zaměstnání	ORP Soběslav	1 266	1 132	988	842
	Jihočeský kraj	31 551	27 646	22 576	19 385
Volná pracovní místa	ORP Soběslav	37	126	137	275
	Jihočeský kraj	2 338	3 631	6 867	9 458
Počet uchazečů na 1 volné pracovní místo	ORP Soběslav	34,2	9,0	7,2	3,1
	Jihočeský kraj	13,5	7,6	3,3	2,0
Podíl nezaměstnaných osob (%)	ORP Soběslav	8,44	7,67	6,75	5,56
	Jihočeský kraj	7,10	6,2	5,07	4,28

Soběslavský region měl ke dni 31.12.2016 celkem 842 evidovaných uchazečů o zaměstnání. Podíl nezaměstnaných osob je 5,56 % (podíl nezaměstnaných osob je vypočten jako podíl dosažitelných uchazečů o zaměstnání ve věku 15 -64 let k 31.12.2016 na obyvatelstvu ve stejném věku k 31.12.2016) oproti stejnému období v roce 2015, kdy podíl byl 6,75 %. Pouze SO ORP Kaplice a SO ORP Český Krumlov mají větší podíl nezaměstnaných osob. Podíl dosažitelných uchazečů je 94,5 %. Jihočeský kraj má podíl dosažitelných uchazečů 92,4%. Mezi nezaměstnanými je 424 žen, 35 absolventů škol a 319 lidí je v evidenci ÚP déle než 12 měsíců.

Tabulka 17 -počet uchazečů o zaměstnání k 31.12.2016

	Uchazeči o zaměstnání celkem	Z toho				podíl nezaměstnaných osob (%)
		dosažitelní	ženy	absolventi škol	pro osoby se zdravotním postižením	
Jihočeský kraj	19 167	17 704	9 602	674	3 245	4,2
Soběslav	842	796	424	35	139	5,6

Podíl nezaměstnaných osob i v dalším roce klesá, za Jihočeský kraj to bylo 3,09 %, za SO ORP Soběslav 4,2% ke konci roku 2017.

Dosažitelní uchazeči - jedná se o uchazeče o zaměstnání, kteří mohou bezprostředně nastoupit do zaměstnání při nabídce vhodného pracovního místa, tj. evidovaní nezaměstnaní, kteří nemají žádnou objektivní překážku pro přijetí zaměstnání. Za dosažitelné se nepovažují uchazeči o zaměstnání ve vazbě, ve výkonu trestu, uchazeči v pracovní neschopnosti, uchazeči, kteří jsou zařazeni na rekvalifikační kurzy, nebo uchazeči, kteří vykonávají krátkodobé zaměstnání, a dále uchazeči, kteří pobírají peněžitou pomoc v mateřství nebo kterým je poskytována podpora v nezaměstnanosti po dobu mateřské dovolené.

Na nezaměstnanost má sice vliv i celkově nižší počet absolventů hledajících zaměstnání způsobený demografickým poklesem či (v případě středoškoláků) rozšiřujícími se možnostmi vysokoškolského studia, přesto se zlepšila i jejich uplatnitelnost. Větší šanci najít uplatnění na trhu práce mají ti, kteří jsou evidováni na ÚP ČR kratší dobu.

Tabulka 18 - věková struktura obyvatelstva, průměrný věk a podíl nezaměstnaných osob v ORP Soběslav k 31.12.2016

Název obce	Počet obyvatel	Průměrný věk	podíl nezaměstnaných osob v %	Název obce	počet obyvatel	průměrný věk	podíl nezaměstnaných osob v %
SO ORP Soběslav	21 966	43,5	5,6	Řípec	313	41,1	2,4
Borkovice	230	43,7	4,7	Sedlečko u Soběslavě	138	40,0	7,4
Budislav	386	44,7	5,2	Skalice	473	44,2	5,4
Dírná	388	45,3	6,9	Soběslav	7 002	44,6	5,3
Drahov	164	45,4	8,4	Sviny	325	41,2	2,8
Dráchov	239	48,1	6,8	Třebějice	71	48,9	5,4
Hlavatce	374	42,1	4,5	Tučapy	765	43,1	7,2
Chotěmice	115	42,9	2,7	Val	250	44,0	6,0
Katov	74	50,3	2,4	Vesce	276	38,2	6,3
Klenovice	652	39,5	6,1	Veselí nad Lužnicí	6 498	42,8	5,8
Komárov	119	44,6	5,1	Vlastiboř	315	43,7	6,3
Mažice	128	50,3	7,9	Vlkov	159	47,3	6,0
Mezná	90	44,9	13,8	Zálší	262	44,1	4,9
Myslkovice	388	43,0	5,8	Zlukov	266	41,5	3,9
Přehořov	367	38,5	5,4	Zvěrotice	387	42,2	4,7
Roudná	529	43,4	5,0	Žišov	223	42,5	5,1

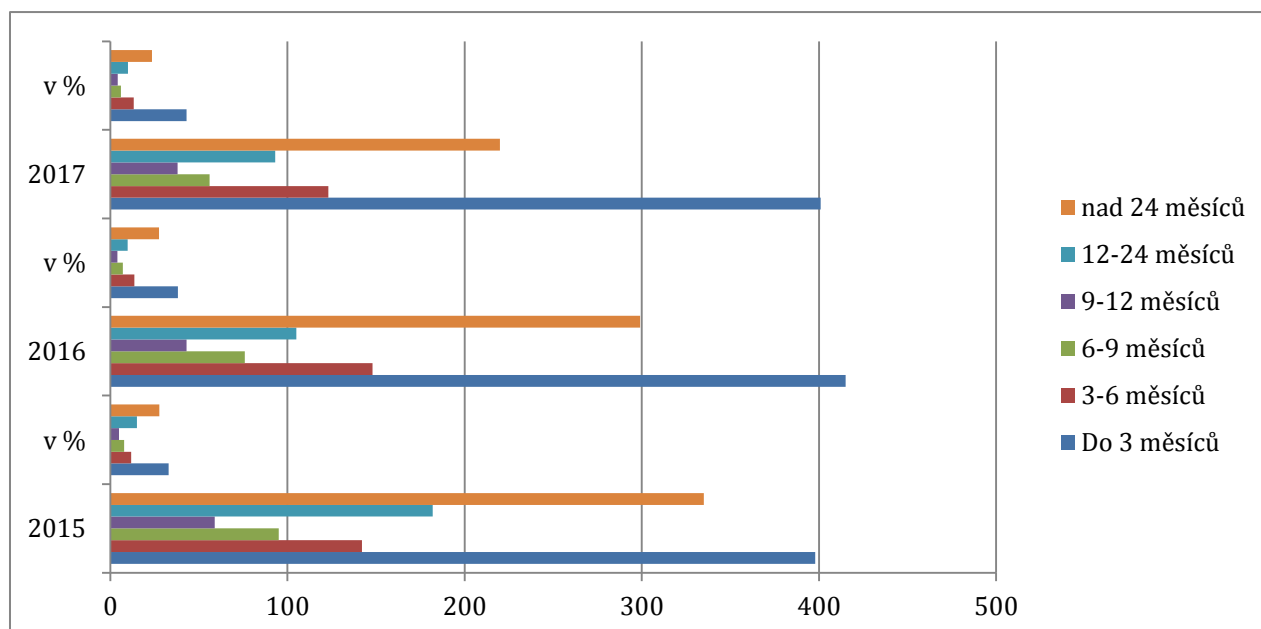
zdroj: Úřad práce Soběslav

Tabulka 19 - struktura nezaměstnanosti dle délky vedení v evidenci uchazečů o zaměstnání v ORP Soběslav

	leden 2015	v %	leden 2016	v %	leden 2017	v %
Do 3 měsíců	398	32,9	415	38,2	401	43,1
3-6 měsíců	142	11,7	148	13,6	123	13,2
6-9 měsíců	95	7,8	76	7,0	56	6,0
9-12 měsíců	59	4,9	43	4,0	38	4,1
12-24 měsíců	182	15,0	105	9,7	93	10,0
nad 24 měsíců	335	27,7	299	27,5	220	23,6

Zdroj: Úřad práce Soběslav

Graf 6- struktura nezaměstnanosti dle délky vedení v evidenci uchazečů o zaměstnání v ORP Soběslav



zdroj: Úřad práce Soběslav

Pracoviště ÚP ČR věnují zvýšenou pozornost při zprostředkování zaměstnání především těm uchazečům o zaměstnání, kteří jsou znevýhodněni při hledání pracovního uplatnění zejména kvůli jejich zdravotnímu stavu, věku, péči o dítě, nedostatečnému vzdělání nebo chybějící praxi, což obvykle vede k delšímu setrvání v evidenci uchazečů o zaměstnání. Toto se projevuje tak, že po třech měsících klesá počet uchazečů o zaměstnání o cca 2/3. Pro uchazeče, kteří jsou v evidenci déle než 24 měsíců, je obtížné najít uplatnění na trhu práce. V souvislosti s rostoucí ekonomikou je patrná větší ochota zaměstnavatelů přijímat nové pracovníky i z řad čerstvých absolventů škol.

3.1 Vývoj míry nezaměstnanosti

Míra nezaměstnanosti v mikroregionu má nestálý charakter. Jeden z důvodů snižování uchazečů o zaměstnání je vyšší tvorba pracovních příležitostí, zejména tzv. v počtu sezónních prací v zemědělsko-zpracovatelském průmyslu, stavebnictví a službách, což způsobuje odliv nezaměstnaných z registru úřadu práce. Vyšší nárůst uchazečů o zaměstnání každoročně zvyšuje příchod absolventů středních a vysokých škol a dále uzavírání provozu nebo otevření velkých továren v regionu.

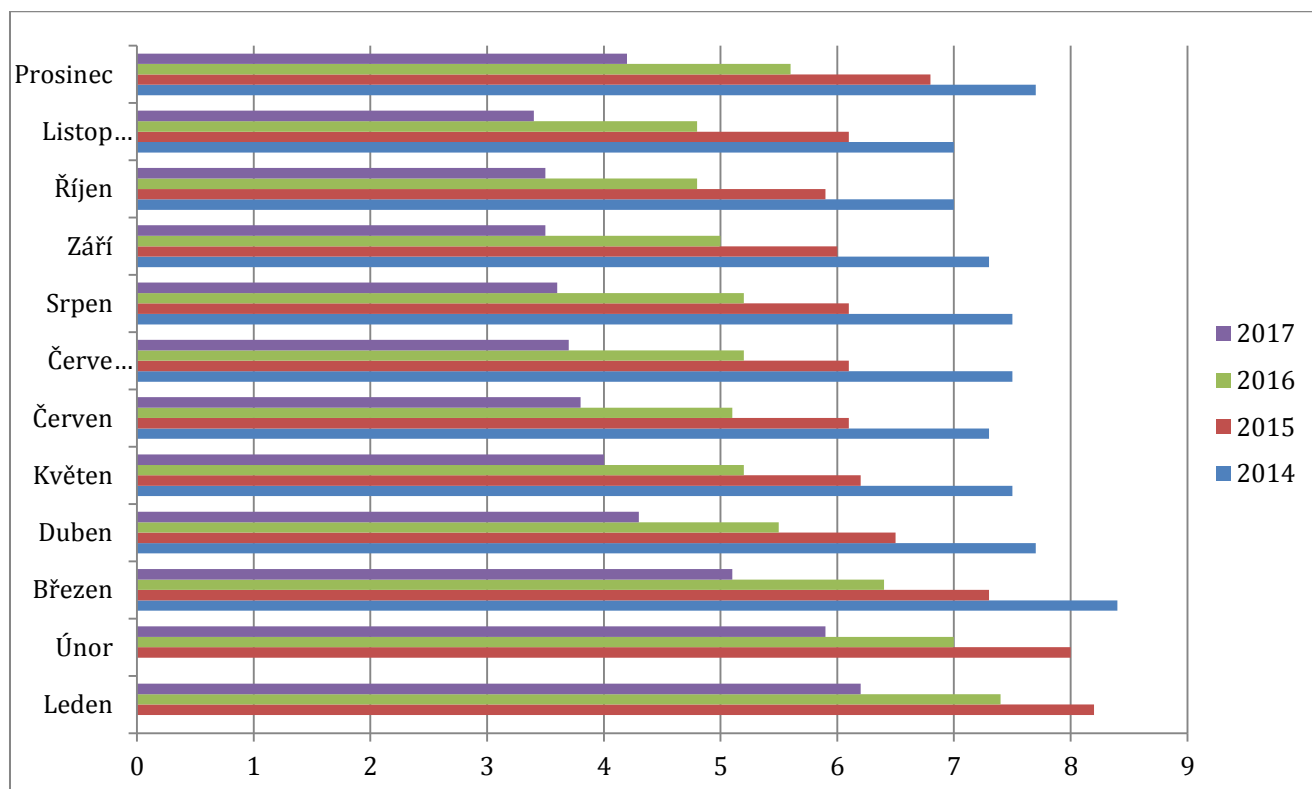
Další důvody souvisejí také se změnami v míře ekonomické aktivity podle věku. Jeden z důvodů poklesu ekonomické aktivity u nejmladší věkové kategorie je z důvodu prodlužující se přípravy na povolání. Naopak nárůst ekonomické aktivity u osob ve věku 55 -64 je pod vlivem prodlužování věku pro odchod do důchodu.

Tabulka 20- vývoj míry nezaměstnanosti v letech 2014-2017 v % v ORP Soběslav

	2014	2015	2016	2017
Leden		8,2	7,4	6,2
Únor		8,0	7,0	5,9
Březen	8,4	7,3	6,4	5,1
Duben	7,7	6,5	5,5	4,3
Květen	7,5	6,2	5,2	4,0
Červen	7,3	6,1	5,1	3,8
Červenec	7,5	6,1	5,2	3,7
Srpen	7,5	6,1	5,2	3,6
Září	7,3	6,0	5,0	3,5
Říjen	7,0	5,9	4,8	3,5
Listopad	7,0	6,1	4,8	3,4
Prosinec	7,7	6,8	5,6	4,2

zdroj: Úřad práce Soběslav

Graf 7 – vývoj míry nezaměstnanosti v letech 2014-2017 v % V ORP Soběslav



zdroj: Úřad práce Soběslav

SO ORP Soběslav je (z hlediska výrobního zaměření) průmyslově-zemědělský mikroregion. Průmyslové podniky jsou soustředěny hlavně ve městě Soběslavi a zásadním způsobem ovlivňují míru nezaměstnanosti v mikroregionu. Přímo městem prochází hlavní silnice E 55 vedoucí na jih do Českých Budějovic a na sever přes Tábor směrem na Prahu, vyhovující je i autobusové a vlakové spojení především vzhledem k okresnímu městu.

Nezaměstnanost je v České republice ovlivňována celkovou ekonomickou situací státu. Trend klesající míry registrované nezaměstnanosti je výsledkem dobré ekonomické situace.

Průmyslové podniky jsou soustředěny hlavně ve dvou větších městech, a to v Soběslavi a ve Veselí nad Lužnicí a zásadním způsobem ovlivňují míru nezaměstnanosti.

Vzhledem k výraznému nárůstu počtu hlášených volných pracovních míst a poklesu počtu uchazečů o zaměstnání se převaha nabídky pracovní síly nad poptávkou po ní také výrazně snížila. Na 1 volné pracovní místo připadalo v průměru pouze 3,1 uchazečů o zaměstnání, zatímco v roce 2013 jich bylo 34,2.

Tabulka 21 - ukazatelé nezaměstnanosti v časové řadě za SO ORP Soběslav

	2013	2014	2015	2016
evidovaní uchazeči	1 266	1 232	988	842
z toho dosažitelní (%)	98,9	99,3	98,8	94,5
občané ze zdrav. pos. (%)	11,1	12,5	14,2	16,5
absolventi (%)	4,6	5,2	3,5	4,2
uchazeči nad 12 měsíců (%)	39,6	44,3	41,9	37,9
volna pracovní místa	37	126	137	275
počet uchazečů na 1 volné pracovní místo	34,2	9,0	7,2	3,1
podíl nezaměstnaných osob	8,44	7,67	6,75	5,56

V celorepublikovém srovnání byl podíl nezaměstnaných v Jihočeském kraji i ve většině okresů k 31.12.2017 menší než podíl nezaměstnaných v rámci celé ČR, tento podíl převýšil jen okres Český Krumlov a Tábor. V počtu nezaměstnaných na jedno pracovní místo byl v Jihočeském kraji k 31.12.2017 zaznamenán menší počet uchazečů na jedno volné pracovní místo než v rámci celé ČR, ve srovnání okresů s celorepublikovým počtem uchazečů na jedno volné místo převýšil tento počet okres Jindřichův Hradec, Strakonice a Tábor.

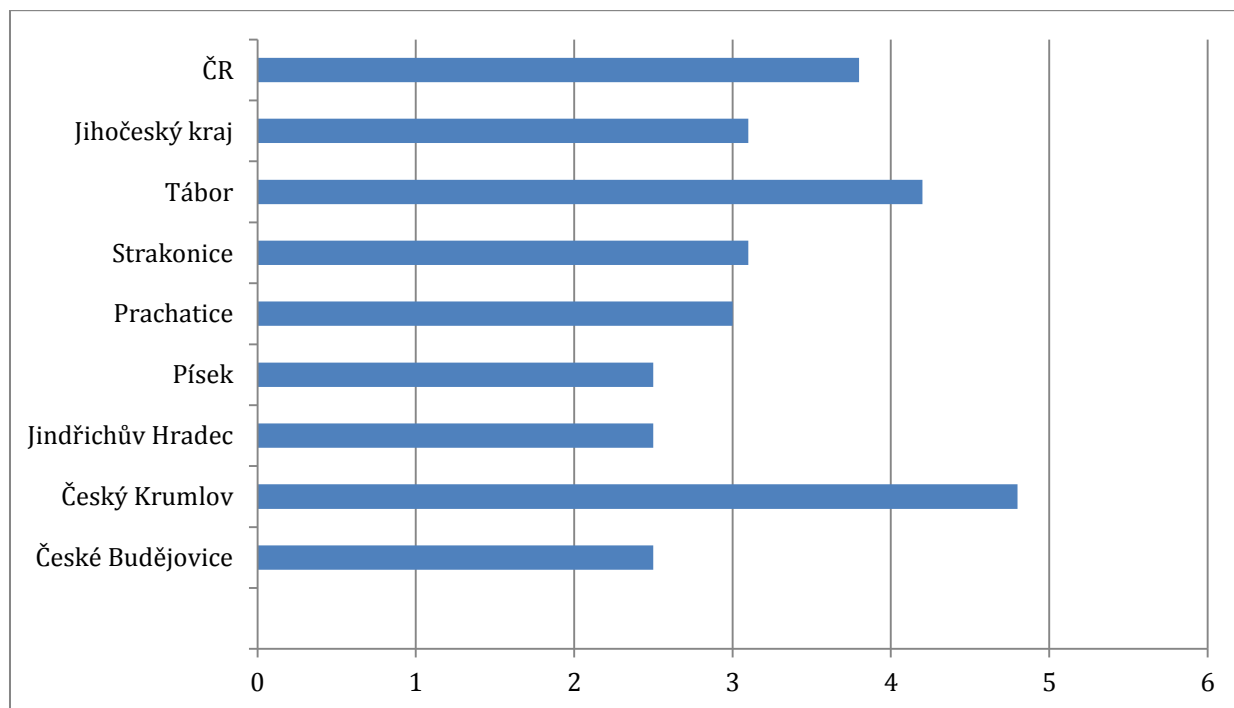
V nabídce volných pracovních míst nahlášených na ÚP ČR k 30. 6. 2017 převažovala místa určená pro řemeslníky a opraváře, obsluhu strojů a zařízení a montéry.

Pokles nezaměstnanosti ovlivnil především nižší počet nově přicházejících uchazečů o zaměstnání do evidence ÚP ČR. Strukturální problémy na trhu práce dokládá počet těch uchazečů o zaměstnání, kteří z evidence odešli, včetně těch, kteří se zaměstnali. Jejich počet byl při příznivém vývoji ekonomiky a vysoké poptávce pro pracovní síle ve srovnání s předcházejícím rokem nižší.

Tabulka 22 - celorepublikové srovnání podílu nezaměstnaných a počtu uchazečů na jedno volné místo v okresech Jihočeského kraje k 31.12.2017

Název okresu	Podíl nezaměstnanosti k 31.12.2017 v %	Pořadí v rámci okresů ČR	Počet uchazečů na 1 volné místo k 31.12.2017	Pořadí v rámci okresů ČR
České Budějovice	2,5	62.	1,0	55.
Český Krumlov	4,8	16.	0,7	60.
Jindřichův Hradec	2,5	64.	1,4	47.
Písek	2,5	63.	0,8	59.
Prachatice	3,0	50.	0,7	61.
Strakonice	3,1	48.	1,5	42.
Tábor	4,2	26.	1,6	35.
Jihočeský kraj	3,1		1,0	
ČR	3,8		1,3	

Graf 8 - nezaměstnanost k 31.12.2017 v % v rámci okresů Jihočeského kraje



3.2 Struktura uchazečů o zaměstnání v regionu

Mezi rizikové skupiny uchazečů z hlediska uplatnitelnosti na trhu práce patřili v Jihočeském kraji v roce 2017 zejména dlouhodobě nezaměstnaní uchazeči, uchazeči starší 50 let, osoby se zdravotním postižením a uchazeči v hmotné nouzi. Kategorie absolventů škol a mladistvých již není z hlediska uplatnění na trhu práce Jihočeského kraje problémovou skupinou.

Na základě znalosti dlouhodobého vývoje trhu práce v Jihočeském kraji a s ohledem na aktuální situaci v oblasti poptávky a nabídky na trhu práce lze tvrdit, že mezi hlavní příčiny nezaměstnanosti patří zejména:

- nedostatečná dopravní obslužnost v kraji, z toho plynoucí obtížná dojíždka do zaměstnání (zejména na směnné nebo turnusové provozy, na víkendové služby atd.);
- obtížné (resp. nemožné) sladění profesního života s životem rodinným (požadavek směnných provozů x péče o nezletilé dítě, popř. o jinou blízkou osobu - rodiče, příbuzné) – např. u profese "provozovatelé maloobchodních a velkoobchodních prodejen" se jedná o prodavače do směnných provozů, evidovaní uchazeči mají zájem především o jednosměnné provozy (z důvodu péče o děti, obtížné dojíždky a nabízené výše mzdy); s tím souvisí také nedostatek volných pracovních míst na zkrácený úvazek – zejména pro osoby pečující o děti ve věku do 15 let a pro osoby se zdravotním postižením;
- nesoulad požadavků ze strany zaměstnavatelů a nabízených dovedností ze strany uchazečů o zaměstnání – např. v profesi "řidič mezinárodní nákladní dopravy" existuje dlouhodobě vysoká poptávka po nových zaměstnancích, evidovaní uchazeči - řidiči mají zájem o profesi "řidič osobního automobilu";
- uchazeči o zaměstnání se středoškolským vzděláním bez maturity a vyučení tvoří z pohledu vzdělanostní struktury většinu evidovaných nezaměstnaných osob (v roce 2017 v průměru měsíčně 41,1 % všech evidovaných uchazečů v Jihočeském kraji). Pokud tyto osoby ztratí zaměstnání, jejich případná uplatnitelnost mimo vlastní obor je obtížná a mnohdy pak těžko nalézají zaměstnání. Mnohé z těchto osob ani neuvažují o změně profese (častěji se s tímto přístupem setkáváme u osob starších 50-ti let), resp. nejsou ochotni podstoupit profesní rekvalifikaci na obor, který je na trhu práce více žádaný a spoléhají se spíše na systém dávek (častým důvodem bývá neochota k dalšímu učení, malá flexibilita, ale i zhoršující se zdravotní stav apod.). Důvodem často bývá i nízká mzda uváděná zaměstnavatelem u poptávaných pracovních pozic.

Graf 9 – porovnání ukazatelů regionu Jihočeského kraje

Kraj, správní obvody s ORP	uchazeči o zaměstnání celkem k 31.12. 2016	Z toho						podíl nezaměstnaných osob v %
		dosažitelní uchazeči	ženy	absolventi škol	osoby se zdravotním postižením	osoby podle délky evidence		
						6-12 měsíc ů	Déle než 12 měsíc	
Jihočeský kraj	19 167	17 704	9 602	674	3 245	2 835	4 875	4,2
Blatná	348	324	146	4	70	33	69	3,6
České Budějovice	3 688	3 256	1 918	153	607	685	759	3,1
Český Krumlov	1 941	1 870	970	55	281	246	653	6,7
Dačice	678	640	336	28	86	86	154	5,0
Jindřichův Hradec	1 122	981	515	31	219	112	162	3,1
Kaplice	824	795	442	14	141	101	310	6,0
Milevsko	496	456	292	15	67	59	69	3,8
Písek	1 388	1 139	686	41	193	197	241	3,3
Prachatice	976	868	402	45	174	125	167	3,9
Soběslav	842	796	424	35	139	97	319	5,6
Strakonice	1 545	156	760	42	363	238	472	5,1
Tábor	2 891	2 865	1 488	130	459	487	942	5,4
Trhové Sviny	475	423	225	17	92	85	62	3,3
Třeboň	626	552	336	13	93	82	136	3,4
Týn nad Vltavou	435	399	230	13	92	77	145	4,2
Vimperk	498	445	237	23	85	75	94	3,8
Vodňany	394	377	195	15	84	50	121	4,8

Mezi nejhroženější mikroregiony v kraji, kde podíl nezaměstnaných na obyvatelstvu k 31.12.2017 přesáhl podíl nezaměstnaných v ČR, tj. 3,8 %, patřily:

- vyšebrodský, hornoplánský, českokrumlovský a kaplický v okrese Český Krumlov
- volarský v okrese Prachatice
- soběslavský, jistebnický, tábořský a bechyňský v okrese Tábor

Z hlediska obcí s rozšířenou působností přesahují hodnotu podílu nezaměstnaných v ČR k 31.12.2017 ORP Český Krumlov (5,1 %), Soběslav (4,2 %), Kaplice (4,0 %) a Tábor (4,0 %). Naopak nejnižší podíl nezaměstnaných byl zaznamenán v ORP Třeboň (1,9 %), Jindřichův Hradec (2,2 %), České Budějovice a Trhové Sviny (shodně 2,4 %).

Tabulka 23- charakteristika trhu práce obcí s rozšířenou působností v Jihočeském kraji

ORP (obce s rozšířenou působností)	Počet dosažitelných uchazečů o zaměstnání (15 - 64 let) k 31.12.2017	Počet osob ve věku 15 - 64 let k 1.1.2017	Podíl nezaměstnaných uchazečů v %	Volná místa
Blatná	221	8 886	2,5	259
České Budějovice	2 502	103 980	2,4	3 350
Český Krumlov	1 415	27 507	5,1	1 178
Dačice	451	12 568	3,6	124
Jindřichův Hradec	692	30 860	2,2	619
Kaplice	535	13 247	4,0	1 325
Milevsko	328	11 772	2,8	170
Písek	765	33 873	2,3	1 280
Prachatice	668	22 144	3,0	1 238
Soběslav	600	14 166	4,2	284
Strakonice	923	29 400	3,1	474
Tábor	2 103	52 047	4,0	1 412
Trhové Sviny	299	12 547	2,4	89
Třeboň	297	15 992	1,9	414
Týn nad Vltavou	256	9 561	2,7	145
Vimperk	334	11 473	2,9	369
Vodňany	254	7 818	3,2	339

zdroj: Analýza stavu a vývoje trhu práce v Jihočeském kraji za rok 2017

Následující tabulka dokládá, že Jihočeský kraj ve srovnání se všemi ostatními kraji v České republice evidoval k 31.12.2017 druhý nejnižší podíl dlouhodobě evidovaných uchazečů o zaměstnání (s délkou evidence nad 12 měsíců) na celkovém počtu uchazečů.

Tabulka 24- srovnání jednotlivých krajů v rámci ČR

Kraj	UoZ celkem	UoZ s evidencí s dobou trvání				UoZ s evidencí s dobou trvání	
		12-24 měsíců	podíl na celku v %	nad 24 měsíců	podíl na celku v %	nad 12 měsíců	podíl na celku v %
Praha	21 787	2 559	11,7%	4 015	18,4%	6 574	30,2%
Středočeský kraj	29 370	3 011	10,3%	6 203	21,1%	9 214	31,4%
Jihočeský kraj	14 112	1 187	8,4%	1 934	13,7%	3 121	22,1%
Plzeňský kraj	10 517	816	7,8%	1 876	17,8%	2 692	25,6%
Karlovarský kraj	7 488	689	9,2%	2 057	27,5%	2 746	36,7%
Ústecký kraj	31 522	3 718	11,8%	9 120	28,9%	12 838	40,7%
Liberecký kraj	11 861	1 257	10,6%	2 472	20,8%	3 729	31,4%
Královehradecký kraj	10 483	864	8,2%	1 783	17,0%	2 647	25,3%
Pardubický kraj	10 152	816	8,0%	1 337	13,2%	2 153	21,2%
Kraj Vysočina	12 992	1 119	8,6%	2 614	20,1%	3 733	28,7%
Jihomoravský kraj	37 290	4 114	11,0%	9 244	24,8%	13 358	35,8%
Olomoucký kraj	19 519	1 988	10,2%	4 465	22,9%	6 453	33,1%
Zlínský kraj	14 040	1 457	10,4%	2 665	19,0%	4 122	29,4%
Moravskoslezský kraj	49 487	5 506	11,1%	15 626	31,6%	21 132	42,7%
Česká Republika	280 620	29 101	10,4%	65 411	23,3%	94 512	33,7%

zdroj: Analýza stavu a vývoje trhu práce v Jihočeském kraji za rok 2017

pozn. UoZ – uchazeč o zaměstnání

3.3 Prognóza nezaměstnanosti

Obdobně jako v předchozím období se očekává, že trh práce, a tím i vývoj nezaměstnanosti, bude v SO ORP Soběslav a v Jihočeském kraji po celý rok 2018 ovlivňován dosavadní příznivou hospodářskou situací.

Stejně jako v předchozích letech, v prvních měsících roku 2018 bude podobně evidována vyšší nezaměstnanost a lze předpokládat, že její hodnoty budou obdobné těm, jaké byly zaznamenány v minulosti. V následujících jarních měsících se může očekávat, že se nezaměstnanost bude snižovat v souvislosti se zahajováním sezónních prací, a to zejména v zemědělství, lesnictví a také v oblasti stavebnictví. V letních měsících se zahájením turistické sezóny se předpokládá vyšší zájem i o pracovníky služeb a obchodu, a to zejména v oblastech koncentrace turistického ruchu. Od podzimních měsíců budou do evidence přicházet pracovníci ze sezónních profesí.

V roce 2018 se očekává, že se nezaměstnanost v průměru bude pohybovat na srovnatelné úrovni s rokem 2017, její výraznější snížení v porovnání s předchozím rokem není pravděpodobné. Významný dopad na další vývoj bude mít mimo jiné i aktuální ekonomická situace v sousedním Německu, kde má mnoho českých zaměstnavatelů významného obchodního partnera či spoluvlastníka. Nezanedbatelnou roli sehraje také schopnost zaměstnavatelů přizpůsobit se novým potřebám trhu práce a schopnost reflektovat např. zvyšující se zájem o zkrácené pracovní úvazky u osob se zdravotním postižením, osob ve věku 50 let a starších nebo osob vracejících se po rodičovské dovolené na trh práce.

4 Sociální dávky

Sociální dávky a oblast sociálního pojištění jsou oblasti, které mnohé vypovídají o obyvatelstvu daného regionu. Lze z nich zjistit počet osob, které jsou závislé na pomoci jiné osoby, počet osob, které jsou v hmotné nouzi nebo například počet osob, které jsou vypláceni a zabezpečeni z důchodového systému.

4.1 Dávky státní sociální podpory

(zákon č. 117/1995 Sb., o státní sociální podpoře, ve znění pozdějších předpisů)

Pojem státní sociální podpory označuje dávky, poskytované osobám (rodinným příslušníkům) ve společensky uznaných sociálních situacích, kdy stát skrze jejich vyplácení z části přebírá spoluzodpovědnost za vzniklou sociální situaci.

Dávky státní sociální podpory můžeme rozdělit na:

1. Dávky poskytované v závislosti na výši příjmu:

- přídavek na dítě
- příspěvek na bydlení
- porodné

2. Ostatní dávky:

- rodičovský příspěvek
- dávky péčovské

Tabulka 25 - počet vyplacených dávek SSP na území Jihočeského kraje

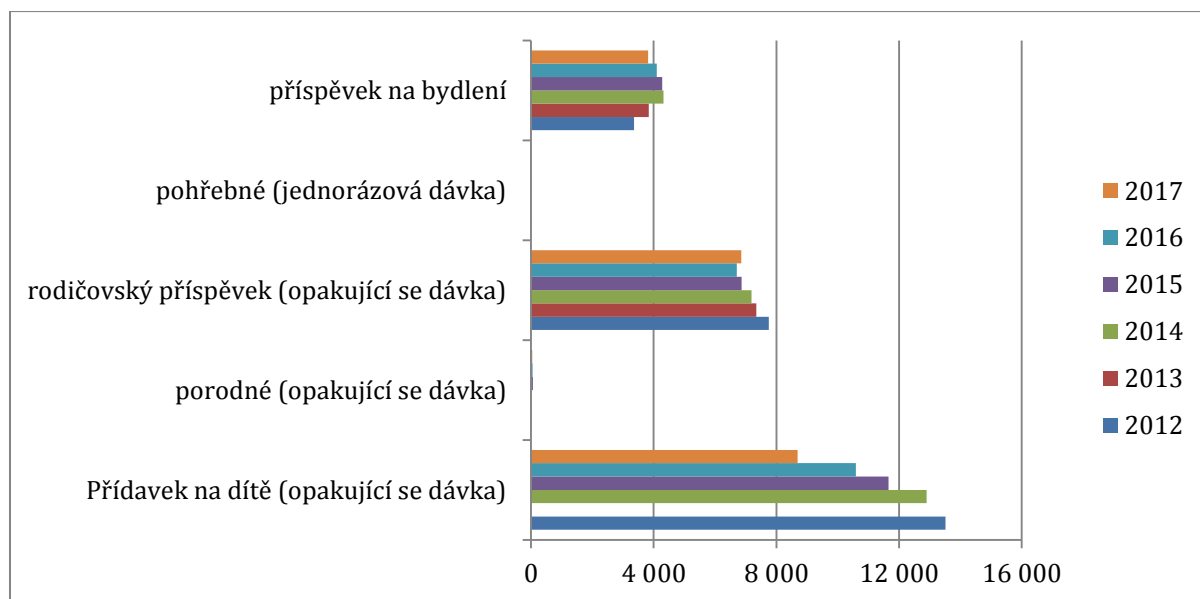
	2012	2013	2014	2015	2016
přídavek na dítě (opakující se dávka)	34 538	339 948	326 547	299 777	274 472
porodné (opakující se dávka)	662	694	629	1 365	1 386
rodičovský příspěvek (opakující se dávka)	220 391	211 220	200 823	199 110	196 510
pohřebné (jednorázová dávka)	192	175	179	162	163
příspěvek na bydlení	91 139	106 380	121 661	122 470	117 765

Tabulka 26 - dávky SSP - počet vyplacených dávek v ORP Soběslav

	2012	2013	2014	2015	2016	2017
přídavek na dítě (opakující se dávka)	13 514	13 563	12 897	11 651	10 589	8 688
porodné (opakující se dávka)	22	21	17	59	53	37
rodičovský příspěvek (opakující se dávka)	7 751	7 345	7 185	6 865	6 713	6 851
pohřebné (jednorázová dávka)	7	8	4	7	9	2
příspěvek na bydlení	3 356	3 841	4 315	4 281	4 099	3 821

zdroj: Úřad práce Soběslav

Graf 10- dávky SSP - počet vyplacených dávek v ORP Soběslav



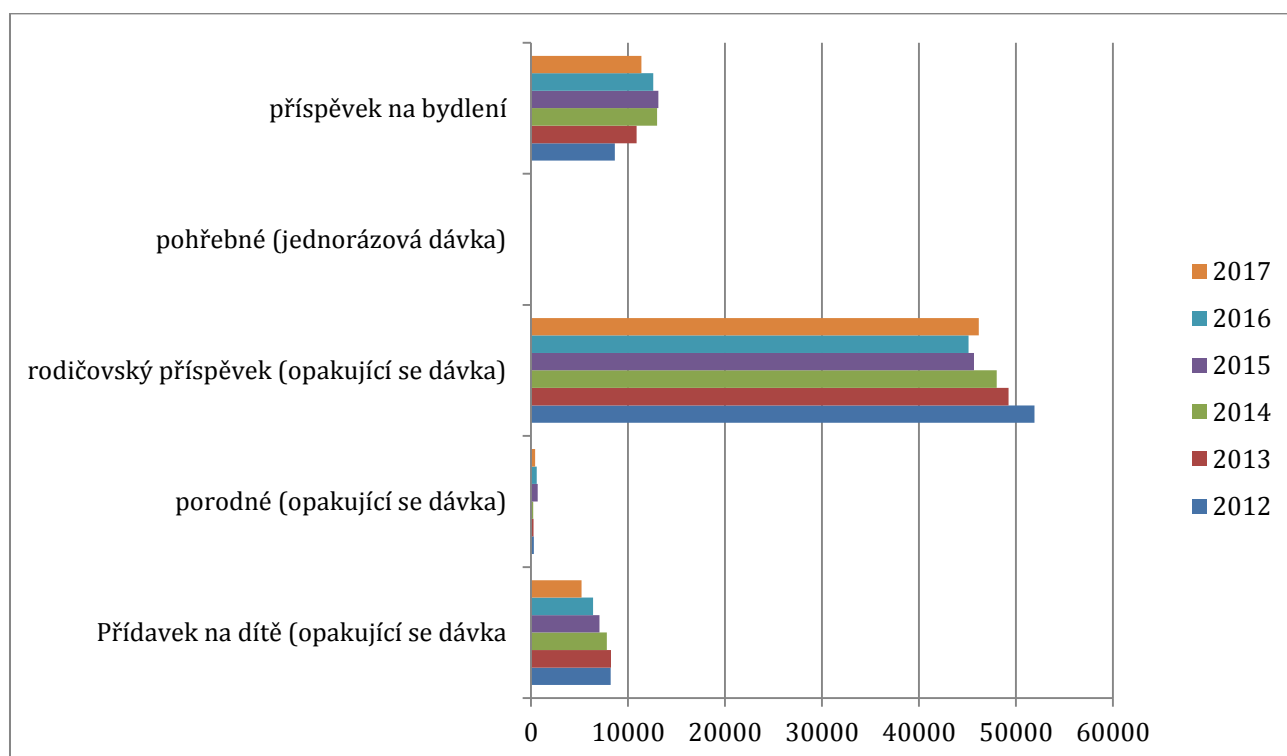
zdroj: Úřad práce Soběslav

Tabulka 27 - objem vyplacených finančních prostředků v ORP Soběslav (v tisících Kč)

	2012	2013	2014	2015	2016	2017
přídavek na dítě (opakující se dávka)	8 217	8 251	7 829	064	6 397	5 223
porodné (opakující se dávka)	293	273	221	680	602	436
rodičovský příspěvek (opakující se dávka)	51 911	49 253	48 021	45 677	45 112	46 190
pohřebné (jednorázová dávka)	35	40	20	35	45	10
příspěvek na bydlení	8 639	10 882	13 010	13 128	12 620	11 396

zdroj: ÚP Soběslav

Graf 11- objem vyplacených finančních prostředků v ORP Soběslav (v tisících Kč)



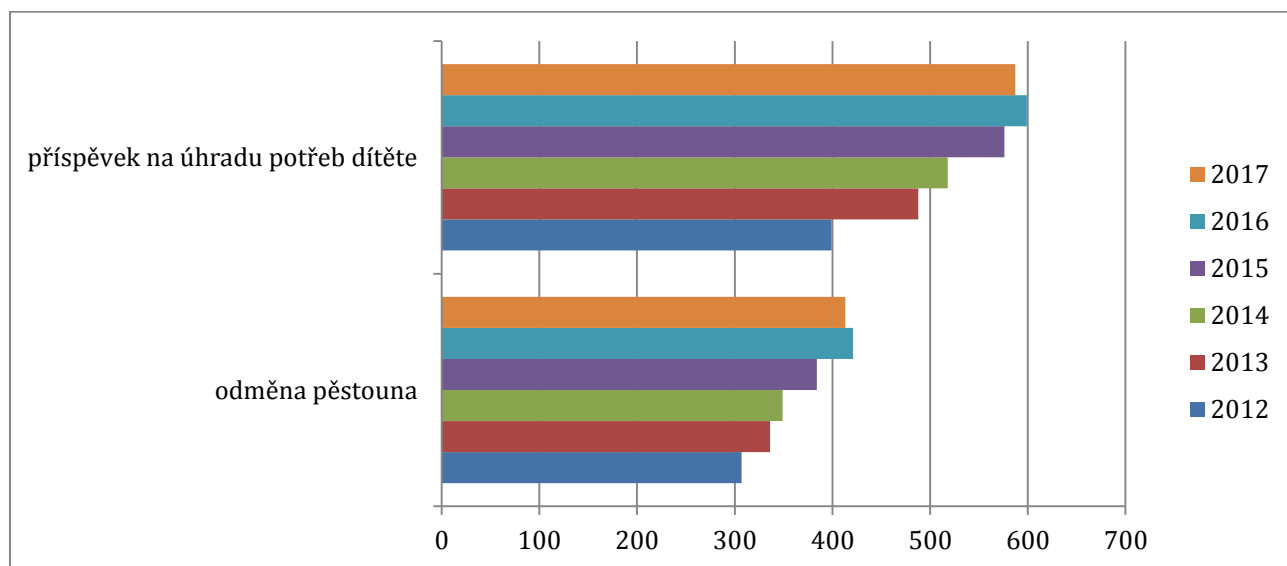
zdroj: Úřad práce Soběslav

Tabulka 28 - počet dávek pěstounské péče v ORP Soběslav

	2012	2013	2014	2015	2016	2017
odměna pěstouna	307	336	349	384	421	413
příspěvek na úhradu potřeb dítěte	399	488	518	576	599	587

zdroj: ÚP Soběslav

Graf 12 - počet dávek pěstounské péče v ORP Soběslav



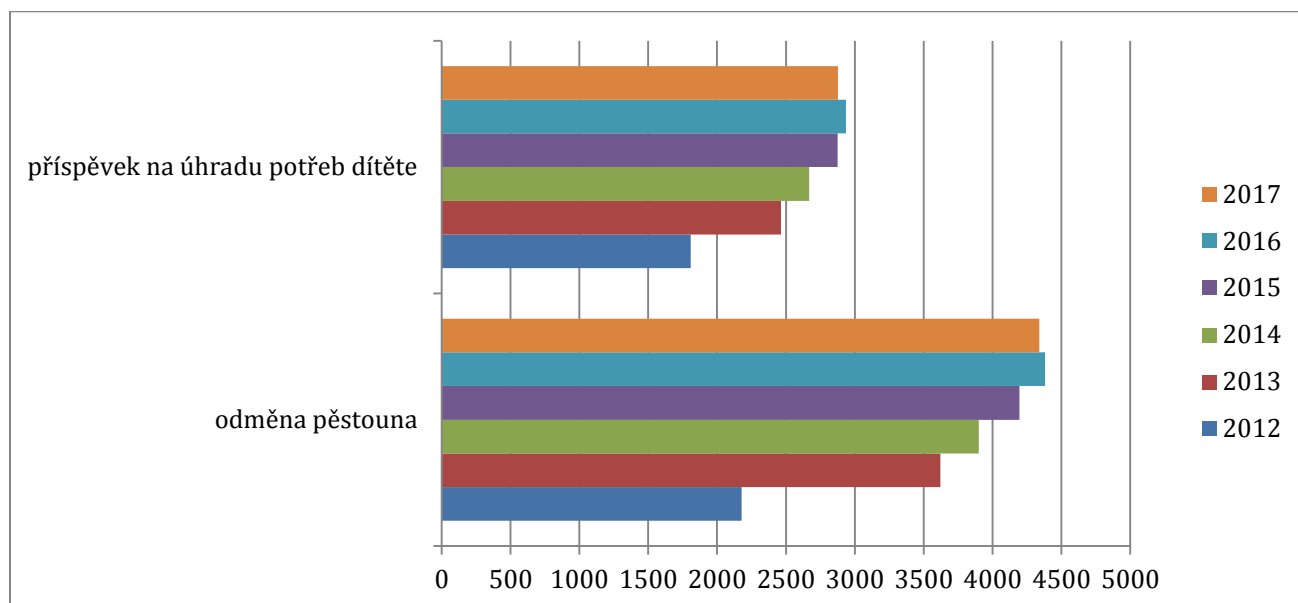
zdroj: Úřad práce Soběslav

Tabulka 29 - objem vyplacených finančních prostředků dávek PP v ORP Soběslav (v tisících Kč)

	2012	2013	2014	2015	2016	2017
odměna pěstouna	2 177	3 621	3 900	4 196	4 381	4 340
příspěvek na úhradu potřeb dítěte	1 809	2 465	2 669	2 876	2 937	2 877

zdroj: Úřad práce Soběslav

Graf 13 - objem vyplacených finančních prostředků dávek PP v ORP Soběslav (v tisících Kč)



zdroj: Úřad práce Soběslav

Dávky nepojistného sociálního systému dělíme na:

4.2 Dávky pomoci v hmotné nouzi

(zákon č. 111/2006 Sb., o pomoci v hmotné nouzi, ve znění pozdějších předpisů)

Hmotná nouze je v zásadě stav, kdy osoba či rodina nemá dostatečné příjmy a její celkové sociální a majetkové poměry neumožňují uspokojení základních životních potřeb na úrovni ještě přijatelné pro společnost. Současně si tyto příjmy nemůže z objektivních důvodů zvýšit a vyřešit tak svoji nelehkou situaci vlastním přičiněním. Dávky pomoci v hmotné nouzi dělíme na:

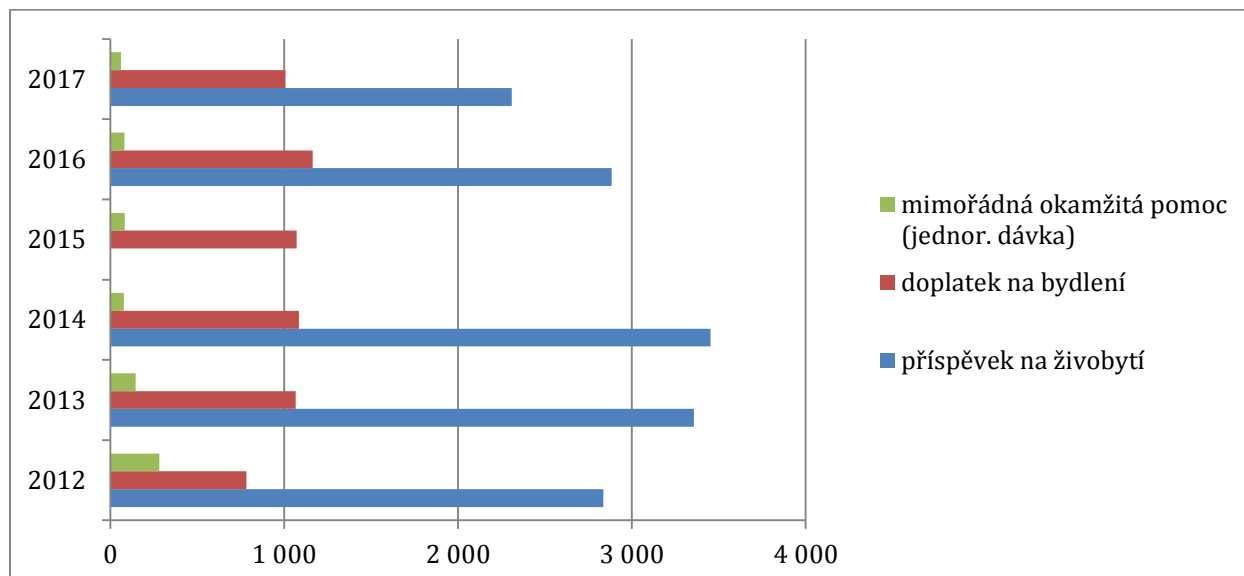
- příspěvek na živobytí
- doplatek na bydlení
- mimořádná okamžitá pomoc

Tabulka 30 - počet dávek hmotné nouze v ORP Soběslav

	2012	2013	2014	2015	2016	2017
příspěvek na živobytí	2 835	3 357	3 452	3 544	2 884	2 310
doplatek na bydlení	783	1 067	1 085	1 071	1 163	1 007
mimořádná okamžitá pomoc (jednor. dávka)	282	146	78	83	82	61

zdroj: Úřad práce Soběslav

Graf 14 - počet dávek hmotné nouze v ORP Soběslav



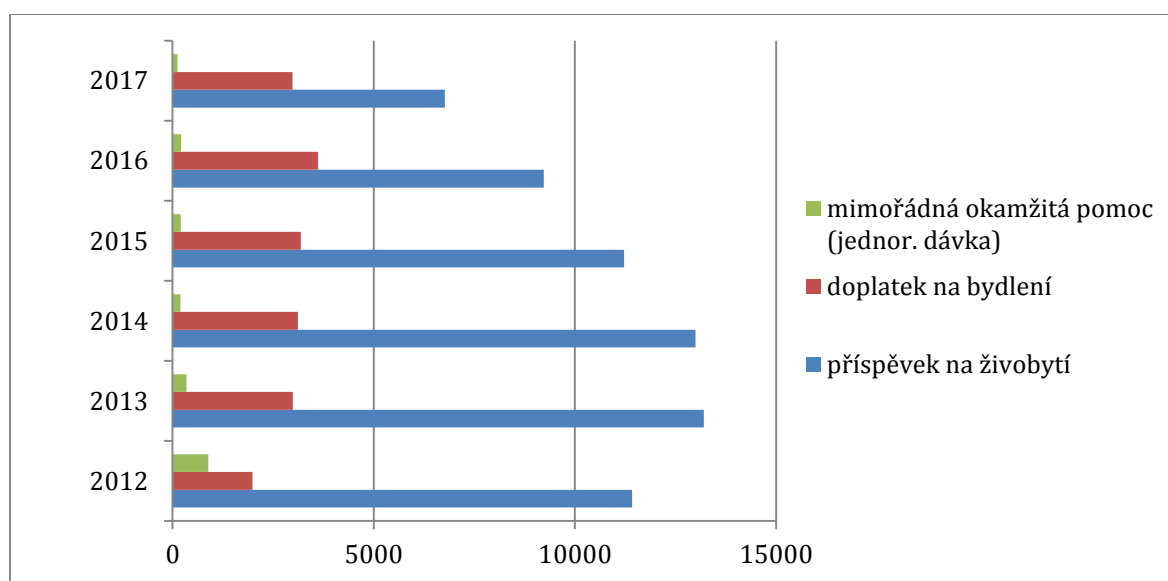
zdroj: Úřad práce Soběslav

Tabulka 31 - dávky hmotné nouze - objem vyplacených finančních prostředků v ORP Soběslav (v tisících Kč)

	2012	2013	2014	2015	2016	2017
příspěvek na živobytí	11 424	13 208	13 000	11 226	9 223	6 772
doplatek na bydlení	1 990	2 992	3 118	3 191	3 616	2 983
mimořádná okamžitá pomoc (jednor. dávka)	890	344	192	205	209	125

zdroj: Úřad práce Soběslav

Graf 15 - dávky hmotné nouze - objem vyplacených finančních prostředků v ORP Soběslav (v tisících Kč)



zdroj: Úřad práce Soběslav

Příspěvek na živobytí je dávka, která je určena na zajištění základního živobytí člověka. Při stanovení výše dávky se zohledňuje mnoho okolností jako je počet osob bydlících v domácnosti, celkové příjmy členů domácnosti a podobně. Doplatek na bydlení je dávka určená na úhradu nákladů spojených s uhrazením nákladů na bydlení.

V roce 2007 vstoupil v účinnost nový systém dávek pomoci v hmotné nouzi, který zásadně změnil předchozí systém zákona o sociální potřebnosti. Se změnami podmínek systému hmotné nouze docházelo k postupnému snižování počtů příjemců dávek, což lze dát i do spojitosti s některými novelizacemi zákona, které dále zpřísnily podmínky pro výplatu dávek. Situace se také mění v souvislosti se snižující se nezaměstnaností. V počtu vyplacených dávek nejsou obsaženy žádosti, u kterých nebyly doloženy odpovídající podklady nebo byly zamítnuty.

4.3 Příspěvek na péči

(zákon č. 108/2006 Sb., o sociálních službách, ve znění pozdějších předpisů)

Příspěvek na péči je určen osobám, které z důvodu dlouhodobě nepříznivého zdravotního stavu potřebují pomoc jiné fyzické osoby při zvládnání základních životních potřeb v rozsahu stanoveném stupněm závislosti podle zákona o sociálních službách. Z poskytnutého příspěvku pak tyto osoby hradí pomoc, kterou jim může dle jejich rozhodnutí poskytovat buď osoba blízká, asistent sociální péče, registrovaný poskytovatel sociálních služeb, dětský domov nebo speciální lůžkové zdravotnické zařízení hospicového typu.

4.4 Dávky osobám se zdravotním postižením

(zákon č. 329/2011 Sb., o poskytování dávek osobám se zdravotním postižením a o změně souvisejících zákonů, ve znění pozdějších předpisů)

- příspěvek na mobilitu
- příspěvek na zvláštní pomůcku
- výpůjčka zvláštní pomůcky
- průkaz osoby se zdravotním postižením a některé benefity, které z něj vyplývají

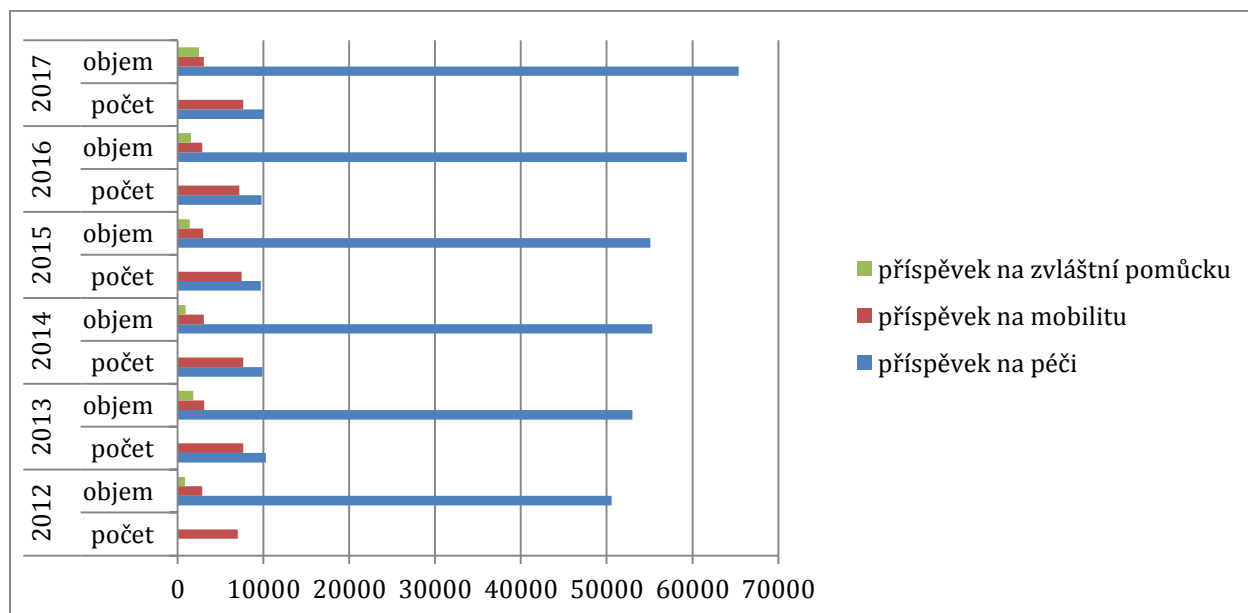
Tabulka 32- příspěvek na péči a dávky ozp - počet + objem vyplacených finančních prostředků v ORP Soběslav (v tisících Kč)

rok	2012		2013		2014	
	počet	objem	počet	objem	počet	objem
příspěvek na péči	9 970	50 582	10 293	53 014	9 884	55 331
příspěvek na mobilitu	7 002	2 845	7 628	3 096	7 648	3 061
příspěvek na zvláštní pomůcku	3	850	16	1 809	10	915

rok	2015		2016		2017	
	počet	objem	počet	objem	počet	objem
příspěvek na péči	9 690	55 107	9 768	59 329	10 061	65 389
příspěvek na mobilitu	7 440	2 984	7 173	2 870	7 655	3 062
příspěvek na zvláštní pomůcku	11	1 424	13	1 548	18	2 482

zdroj: Úřad práce Soběslav

Graf 16- příspěvek na péči a dávky OZP - počet + objem vyplacených finančních prostředků v ORP Soběslav (v tisících Kč)



zdroj: Úřad práce Soběslav

5 Sociálně právní ochrana dětí

Město Soběslav jako obec s rozšířenou působností má dle zákona o sociálně právní ochraně značné kompetence, které jsou vykonávány zaměstnanci Městského úřadu Soběslav, oddělení sociálně právní ochrany. Z následující tabulky lze vyčíst počty dětí umístovaných do náhradní rodinné péče. Umístování dětí do ústavní či ochranné výchovy je v posledních letech nulové nebo výjimečné. Obecně však lze říct, že počet případů, kdy je potřebný zásah orgánu sociálně právní ochrany, je dobrý, když je na co nejnížší míře. Kompetence v sociálně právní ochraně mají také obce v samostatné působnosti a také je využívají.

Tabulka 33- Počet obyvatel, dětí a rodin v jednotlivých ORP Jihočeského kraje za rok 2016

ORP	počet obyvatel	počet dětí 0 - 18 let	počet rodin*	ORP	počet obyvatel	počet dětí 0 - 18	počet rodin*
Blatná	13 708	2 443	1 745	Soběslav	21 966	4 004	2 860
Č. Budějovice	157 925	31 008	22 149	Strakonice	45 290	8 570	6 121
Český Krumlov	41 674	8 456	6 040	Tábor	80 329	15 134	10 810
Dačice	19 086	3 546	2 533	Trhové Sviny	18 871	3 732	2 666
J. Hradec	47 242	8 837	6 312	Třeboň	24 797	4 535	3 239
Kaplice	19 481	3 880	2 771	Týn n/ Vl.	14 098	2 682	1 916
Milevsko	18 349	3 101	2 215	Vimperk	17 408	3 311	2 365
Písek	52 521	9 978	7 127	Vodňany	11 699	2 228	1 591
Prachatice	33 287	6 510	4 650				

* Pro určení počtu rodin byl použit zaokrouhlený průměrný koeficient počet dětí/matka (1,4) za posledních 18let

Tabulka 34 - Míra náročnosti výkonu SPOD v jednotlivých ORP Jihočeského kraje, vybrané údaje ze statistik

ORP	Ukazatel míry neúplnosti a nefunkčnosti rodiny dle Sociofaktor 2013	Míra náročnosti výkonu SPOD	Promile dětí v ústavních zařízeních a náhradní péči z dětí celkem	Procento dětí v péči kurátora z dětí celkem
Blatná	1,50	běžná	10,64	0,65
České Budějovice	4,57	vysoká	8,48	1,76
Český Krumlov	4,36	vysoká	22,11	1,94
Dačice	1,86	běžná	9,02	1,47
Jindřichův Hradec	3,71	vysoká	12,56	2,09
Kaplice	2,79	zvýšená	22,94	2,50
Milevsko	1,29	běžná	7,74	0,58
Písek	3,93	vysoká	9,62	2,25
Prachatice	3,43	zvýšená	11,83	1,95
Soběslav	1,93	běžná	10,24	1,05
Strakonice	3,00	zvýšená	9,57	1,41
Tábor	3,86	vysoká	8,13	1,11
Trhové Sviny	2,29	běžná	15,01	1,21
Třeboň	2,64	zvýšená	16,76	1,30
Týn nad Vltavou	2,00	běžná	11,56	4,21
Vimperk	2,14	běžná	10,27	1,81
Vodňany	1,43	běžná	10,32	0,49

Zdroj: Sociodemografická analýza - mapy rozložení ohrožení rodin a dětí a rodin v ČR, SocioFaktor s.r.o., 2013; Roční výkazy o výkonu sociálně-právní ochrany dětí za rok 2016

Tabulka 35- umíst'ování dětí do náhradní rodinné péče v ORP Soběslav

		2012	2013	2014	2015	2016	2017
Ve sledovaném roce bylo umístěno na základě rozhodnutí do	péče před osvojením	2			1		
	osvojení	2				1	
	péče jiné osoby				1		
	předpěstounské péče	1				1	
	pěstounské péče			3	8	3	1
	pěstounské péče na přechodnou dobu				3		1

zdroj: OSPOD Soběslav

Z následující tabulky lze vyčíst, v kolika případech jsou děti umíst'ovány do pěstounské péče, do pěstounské péče na přechodnou dobu, do péče poručníka či do péče jiné osoby.

Tabulka 36 - počet dětí v pěstounské péči, osobní péči poručníka, v péči jiné osoby v ORP Soběslav

	2012	2013	2014	2015	2016	2017
pěstounská péče	24	26	24	27	29	28
pěstounská péče na přechodnou dobu	0	0	0	3	0	1
poručníctví a osobní péče poručníka	7	5	5	5	5	5
svěření dítěte do péče jiné osoby	3	3	0	2	3	1

zdroj: OSPOD Soběslav

Zánik pěstounské péče, poručenství nebo svěření dítěte do péče jiné fyzické osoby než rodiče může být z důvodu, že dítě odešlo zpět ke svým rodičům, přešlo do jiné formy náhradní rodinné péče nebo do osvojení, může také odejít do ústavního zařízení; zánik PP je i z důvodu nabytí plné svéprávnosti dítěte či jiným způsobem, než který byl vyjmenován (např. stěhování).

Tabulka 37 - počet případů rodin zaevidovaných za sledovaný rok ORP Soběslav

	2012	2013	2014	2015	2016	2017
rejstřík Om	95	121	131	149	82	81
rejstřík Nom	45	36	47	36	43	54

zdroj: OSPOD Soběslav

Zvýšený počet nárůstu nových případů byl v letech 2013 – 2015 způsoben zákonnou povinností projednání výpovědi ze stavebního spoření dětem před příslušným soudem.

Tabulka 38 - odhady počtu dysfunkčních rodin v jednotlivých ORP Jihočeského kraje

ORP	počet rodin ¹	počet dysf. rodin ²	počet s upravenými koeficienty ³	ORP	počet rodin ¹	počet dysf. rodin ²	počet s upravenými koeficienty ³
Blatná	1 745	35	35	Soběslav	2 860	57	57
Č. Budějovice	22 149	664	664	Strakonice	6 121	153	159
Č. Krumlov	6 040	181	187	Tábor	10 810	324	335
Dačice	2 533	51	53	Tr. Sviny	2 666	53	56
J. Hradec	6 312	189	196	Třeboň	3 239	81	91
Kaplice	2 771	69	80	Týn n/ Vl.	1 916	38	40
Milevsko	2 215	44	47	Vimperk	2 365	47	52
Písek	7 127	214	221	Vodňany	1 591	32	32
Prachatice	4 650	116	135				

zdroj: STŘEDNĚDOBÝ PLÁN ROZVOJE SOCIÁLNÍCH SLUŽEB JIHOČESKÉHO KRAJE NA OBDOBÍ 2019 – 2021

1 Počet rodin resp. matek koeficient 1,4

2 Základní odhad počtu dysfunkčních rodin - 2%; 2,5%; 3%;

3 Odhad počtu dysfunkčních rodin s upravenými koeficienty

Postup odhadu: Pro základní odhad počtu dysfunkčních rodin byl v první fázi použit a upraven Dunovského odhad - 2% z počtu rodin (Dunovský in Lovasová, L.: Rodinné vztahy. Vzdělávací institut ochrany dětí - Praha 2006). Tento odhad vychází z jeho studií z druhé poloviny 80. let a je beze změn publikován doposud. Přestože se změnila situace

v oblastech bydlení, trhu práce, vyloučených lokalit. Jiná odborná studie, na základě které by bylo možné kvantifikovat, není k dispozici. Odhad 2% byl použit pouze na lokality s běžnou mírou náročnosti SPOD. Na lokality se zvýšenou mírou náročnosti byl použit odhad 2,5% a na lokality s vysokou mírou odhad 3%.

Rodina je ohrožena celou řadou společensky nežádoucích jevů, které ovlivňují rodiny s dětmi, děti a mládež. Mezi nepříznivé sociální situace, které ovlivňují patří např. dlouhodobá nezaměstnanost rodičů, rodiny ohrožené lichvou, exekucí, vystěhováním z bytu atd.

Tabulka 39 - sociálně vyloučené lokality v jednotlivých ORP; podíl osob v exekuci

ORP	počet vyloučených lokalit	počet obyvatel*	podíl osob v exekuci**	ORP	počet vyloučených lokalit	počet obyvatel*	podíl osob v exekuci**
Blatná	0	0	7,64	Soběslav	0	0	7,60
Č. Budějovice	5	800	8,46	Strakonice	4	300	7,64
Č. Krumlov	8	700	12,34	Tábor	1	200	7,60
Dačice	0	0	8,69	Tr. Sviny	0	0	8,46
J. Hradec	1	100	8,69	Třeboň	4	200	8,69
Kaplice	4	200	12,34	Týn nad Vl.	0	0	8,46
Milevsko	1	100	7,74	Vimperk	3	100	10,45
Písek	4	300	7,74	Vodňany	0	0	7,64
Prachatice	3	100	10,45				

Zdroj: Analýza sociálně vyloučených lokalit v ČR, MPSV, 2015; Mapa exekucí České exekutorské komory 2016

* Počet obyvatel sociálně vyloučených lokalit

** Podíl osob v exekuci - jedná se o %/okresy

6 Kriminalita

Území SO ORP Soběslav v rámci správního členění Policie ČR spadá pod Krajské ředitelství Policie Jihočeského kraje s příslušnými pobočkami a obvodní oddělení Policie ČR v Soběslavi a Veselí nad Lužnicí. Ve městech je zřízena také Městská policie.

6.1 Trestná činnost

Oběti trestné činnosti

Oběť trestného činu je fyzická osoba, které bylo nebo mělo být trestným činem nebo činem jinak trestným ublíženo na zdraví, měla jí být způsobena majetková nebo nemajetková újma nebo na jejíž úkor se pachatel trestným činem obohatil. Pokud oběť následkem protizákonného jednání vůči své osobě zemřela, považuje se za oběť trestného činu její příbuzný v pokolení přímém, sourozenec, osvojenec, osvojitel, manžel nebo registrovaný partner, druh nebo osoba, které oběť ke dni své smrti poskytovala nebo byla povinna poskytovat výživu, utrpěli-li v důsledku smrti oběti újmu. Za oběť trestného činu se považuje každá osoba, která se sama cítí být obětí trestného činu, pokud nebude prokázán opak. Postavení oběti není nijak ovlivněno ani v případě, kdy není zjištěn nebo odsouzen pachatel. (zdroj: zákon č. 45/2013 Sb., o obětech trestných činů)

Pachatelé trestné činnosti

Pachatelem trestného činu je trestně odpovědná fyzická osoba, tedy osoba přičetná, starší 15 let, která svým jednáním naplnila všechny znaky trestného činu. Jako pachatele chápe trestní zákoník také spolupachatele a účastníka, kterým je organizátor, návodce či pomocník. Pachatelem je nejen fyzická osoba, která spáchala dokonatý trestný čin, ale i fyzická osoba podílející se na přípravě a pokusu trestného činu. (zdroj: trestní zákoník)

Trestná činnost na území SO ORP Soběslav měla v meziročním srovnání klesající tendenci. S tím souvisí pokles celkově způsobené škody.

Tabulka 40- trestná činnost v ORP Soběslav

rok druh TČ	2012	2013	2014	2015	2016	2017
Násilné činy	32	26	32	30	25	20
Mravnostní činy	4	3	4	3	1	2
Krádeže vloupáním	62	59	48	32	39	32
Krádeže prosté	102	106	116	42	55	45
Ostatní majetkové činy	19	22	19	25	23	28
Ostatní činy	41	45	31	50	39	34
Maření výkonu	13	21	13	25	13	16
Hospodářské činy	21	40	32	37	39	27
Majetkové činy celkem	183	187	183	99	117	105
Obecné činy	260	261	251	182	181	161
Celkový nápad TČ	362	364	355	281	282	245
Celkem způsobená škoda	9 556 000	7 224 000	16 218 000	7 936 000	13 857 000	9 047 000

zdroj: PČR

Ve struktuře trestných činů jsou významné především krádeže, ale též majetková trestná činnost.

Tabulka 41- srovnání počtu TČ - absolutní počet

rok	2012	2013	2014	2015	2016	2017
ORP Soběslav	362	364	355	281	282	245
Jihočeský kraj	14 005	15 020	14 683	12 595	10 816	9 662
Česká republika	304 528	325 366	288 660	247 628	218 432	202 303

zdroj: PČR

Tabulka 42- věk pachatelů v době spáchání trestného činu v ORP Soběslav

	2012	2013	2014	2015	2016	2017
0 - 14	3	0	0	3	3	0
15 - 18	8	9	10	5	4	1
18 a více	181	161	207	162	194	167
recidivisté	101	81	109	90	105	67

zdroj: PČR

Tabulka 43 - přestupky spáchané na území Veselí nad Lužnicí řešené Městskou policií ve Veselí nad Lužnicí

rok				
Typ přestupku	2014	2015	2016	2017
dopravní	2587	2082	1576	1701
na úseku veřejného pořádku	845	700	448	386
proti majetku	2	-	-	-
alkohol a jiné toxikomanie	4	-	-	-
ostatní přestupky	110	176	42	28
Celkový počet přestupků	3548	2958	2066	2115

zdroj: MP Veselí nad Lužnicí

Do počtu evidovaných přestupků je započítáno řešení domluvou a napomenutím. Velké množství dopravních přestupků je způsobeno pískovnou Vlkov, kdy v letních měsících jsou problémy s respektováním parkovacích ploch návštěvníky pískovny a s dodržováním lesního zákona. Údaje za roky 2012 – 2013 již Městská policie Veselí nad Lužnicí neviduje.

Tabulka 44 -přestupky spáchané na území Soběslav řešené Městskou policií Soběslav

rok	2012	2013	2014	2015	2016	2017
Typ přestupku						
dopravní	827	538	595	949	937	1306
na úseku veřejného pořádku	68	53	87	57	97	29
proti majetku	17	11	28	18	29	14
alkohol a jiné toxikomanie	26	7	25	25	12	22
ostatní přestupky	5	4	9	16	30	65
Celkový počet přestupků	943	613	744	1065	1105	1436

zdroj: MP Soběslav

Tabulce jsou uvedené přestupky řešené blokovém řízení + ve správním řízení, není započítáno řešení domluvou nebo napomenutím. Na zvýšeném počtu dopravních přestupků v roce 2017 mělo vliv zavedení časového omezení parkování vozidel na místech, kde dříve žádná omezení nebyla.

6.2 Kriminalita dětí a mladistvých

Děti označujeme osoby patnáctileté a mladší, mladiství jsou osobami mezi patnáctým až osmnáctým rokem života. V období let 2012 až 2017 na území ORP Soběslav je počet klientů a případů trestné či přestupkové činnosti řešené sociálním kurátorem pro mládež kolísavý. Dá se však konstatovat, že ve sledovaném období dochází ke snižování počtu klientů. Můžeme to přičíst preventivní činnosti. Zvyšuje se však počet výchovných problémů. U ostatních typů případů řešených kurátorem jsou hodnoty nízké.

Tabulka 45 - klienti kurátora pro děti a mládež ve sledovaném období

	2012			2013			2014		
	celkem	z toho		celkem	z toho		celkem	z toho	
		děti do 15-ti let	dívček		děti do 15-ti let	dívček		děti do 15-ti let	dívček
počet evidovaných klientů	49	15	3	67	24	5	68	13	2

	2015			2016			2017		
	celkem	z toho		celkem	z toho		celkem	z toho	
		děti do 15-ti let	dívky		děti do 15-ti let	dívky		děti do 15-ti let	dívky
počet evidovaných klientů	68	30	9	42	21	6	41	16	7

zdroj: OSPOD Soběslav

Převahu klientů tvoří chlapci, a to mezi nezletilými i mladistvými. Počet evidovaných dívek ve sledovaném období roste. Mění se struktura případů

Tabulka 46 - počet klientů ve sledovaném období

	2012			2013			2014		
	celkem	z toho		celkem	z toho		celkem	z toho	
		děti do 15-ti let	dívky		děti do 15-ti let	dívky		děti do 15-ti let	dívky
trestná činnost	12	6	0	6	0	0	9	0	0
přestupky	12	X	X	15	X	X	15	X	X
výchovné problémy	34	12	3	52	18	5	43	14	3
uložená trestní opatření	1	X	X	0	X	X	1	X	X
uložená výchovná opatření mladistvým	0	X	X	0	X	X	0	X	X
opatření uložená dětem mladší 15-ti l.	0	0	0	0	0	0	0	0	0

	2015			2016			2017		
	celkem	z toho		celkem	z toho		celkem	z toho	
		děti do 15-ti let	dívček		děti do 15-ti let	dívček		děti do 15-ti let	dívček
trestná činnost	10	5	3	7	1	0	6	3	1
přestupky	9	X	X	4	X	X	3	X	X
výchovné problémy	51	21	6	29	20	6	24	10	6
uložená trestní opatření	0	X	X	0	X	X	0	X	X
uložená výchovná opatření mladistvým	0	X	X	0	X	X	0	X	X
opatření uložená dětem mladší 15-ti let	1	1	0	1	1	0	1	1	0

zdroj: OSPOD Soběslav

Závěr a shrnutí

Sociálně demografická analýza je shrnutím demografických a statistických údajů, které mají za úkol komplexně popsat situaci v regionu. Ve srovnání s ostatními SO ORP v Jihočeském regionu ve většině ukazatelů není ORP Soběslav na předních pozicích. V regionu je vyšší míra nezaměstnanosti, nízké průměrné platy a vyšší průměrný věk. Přesto region má svůj potenciál zejména v soudržnosti místních lidí a jedinečnosti regionu. Potřeba sociálních služeb je z výše uvedených důvodů jasně dána.

Nelze také opomenout, že při práci s těmito daty je nutné brát v úvahu, že všechny sociální i demografické jevy se v čase mění, vznikají tak rozličné přehledy a souhrny rozdílné dle způsobu a frekvence sběru a zpracování dat, některé jevy nejsou v podstatě vůbec statisticky sledovány.

Seznam použitých zdrojů:

Pokud není uveden zdroj, jsou uveřejněny údaje ze statistických zjišťování ČSÚ.

Analýza stavu a vývoje trhu práce v Jihočeském kraji za rok 2017, Krajská pobočka v Českých Budějovicích ÚP ČR 2018

Statistická ročenka trhu práce v České republice 2016, MPSV ČR 2017

Statistická ročenka Jihočeského kraje 2017, Krajská správa Českého statistického úřadu v Českých Budějovicích

Střednědobý plán rozvoje sociálních služeb Jihočeského kraje na období 2019 – 2021, schváleno usnesením Zastupitelstva Jihočeského kraje č. 133/2018/ZK-13 ze dne 17. 5. 2018

Petr Lintner, Pohledy soběslavské, vydalo: Město Soběslav, ISBN 978-80-254-3819-0, rok 2008

Webové stránky ČSÚ: www.czso.cz

Webové stránky MPSV: www.portal.mpsv.cz

<http://www.mvcr.cz/clanek/statistiky-pocty-obyvatel-v-obcich.aspx>

<http://portal.mpsv.cz/soc/ssp/obcane>

<http://www.csmap.cz/mapy-data/sociodemograficka-data.html>

<http://www.risy.cz/cs/krajske-ris/jihocesky-kraj/regionalni-informace/o-kraji/>

Seznam grafů

GRAF 1- POČET OBYVATEL VE SO JIHOČESKÉHO KRAJE V ROCE 2016	12
GRAF 2- POČET OBCÍ VE SO JIHOČESKÉHO KRAJE V ROCE 2016	13
GRAF 3- VÝMĚRA V HA V SO JIHOČESKÉHO KRAJE V ROCE 2016	16
GRAF 4- HUSTOTA OSÍDLENÍ V SO JIHOČESKÉHO KRAJE V ROCE 2016	16
GRAF 5 - VÝVOJ PŘIROZENÉHO PŘÍRŮSTKU V ORP	22
GRAF 6- STRUKTURA NEZAMĚSTNANOSTI DLE DÉLKY VEDENÍ V EVIDENCI UCHAZEČŮ O ZAMĚSTNÁNÍ V ORP SOBĚSLAV.....	32
GRAF 7 – VÝVOJ MÍRY NEZAMĚSTNANOSTI V LETECH 2014-2017 v % V ORP SOBĚSLAV.....	34
GRAF 8 - NEZAMĚSTNANOST K 31.12.2017 v % V RÁMCI OKRESŮ JIHOČESKÉHO KRAJE	36
GRAF 9 – POROVNÁNÍ UKAZATELŮ REGIONU JIHOČESKÉHO KRAJE	38
GRAF 10- DÁVKY SSP -POČET VYPLACENÝCH DÁVEK V ORP SOBĚSLAV	43
GRAF 11- OBJEM VYPLACENÝCH FINANČNÍCH PROSTŘEDKŮ V ORP SOBĚSLAV (V TISÍCÍCH KČ)	44
GRAF 12 - POČET DÁVEK PĚSTOUNSKÉ PÉČE V ORP SOBĚSLAV	45
GRAF 13 - OBJEM VYPLACENÝCH FINANČNÍCH PROSTŘEDKŮ DÁVEK PP V ORP SOBĚSLAV (V TISÍCÍCH KČ)	46
GRAF 14 - POČET DÁVEK HMOTNÉ NOUZE V ORP SOBĚSLAV	47
GRAF 15 - DÁVKY HMOTNÉ NOUZE - OBJEM VYPLACENÝCH FINANČNÍCH PROSTŘEDKŮ V ORP SOBĚSLAV (V TISÍCÍCH KČ) ...	47
GRAF 16- PŘÍSPĚVEK NA PÉČI A DÁVKY OZP - POČET + OBJEM VYPLACENÝCH FINANČNÍCH PROSTŘEDKŮ V ORP SOBĚSLAV (V TISÍCÍCH KČ).....	49

Seznam kartogramů

KARTOGRAM 1 - MAPA SO ORP SOBĚSLAV K 1.1.2016	6
KARTOGRAM 2- GEOGRAFICKÁ MAPA JIHOČESKÉHO KRAJE.....	7
KARTOGRAM 3- SO SOBĚSLAV	9
KARTOGRAM 4- ADMINISTRATIVNÍ ČLENĚNÍ JIHOČESKÉHO KRAJE	10
KARTOGRAM 5 - OSÍDLENÍ V JIHOČESKÉM KRAJI	12
KARTOGRAM 6- MĚSTA A MĚSTYSE V JIHOČESKÉM KRAJI.....	13

Seznam tabulek

TABULKA 1- SEZNAM OBCÍ V ORP SOBĚSLAV	5
TABULKA 2 - POČET OBYVATEL V JEDNOTLIVÝCH ORP	6
TABULKA 3- ČLENĚNÍ ÚZEMÍ ORP SOBĚSLAV	7
TABULKA 4 - POZEMKY.....	8
TABULKA 5 -POČET OBYVATEL V SO ORP JIHOČESKÉHO KRAJE	11

TABULKA 6 - VYBRANÉ GEOGRAFICKÉ ÚDAJE SO ORP K 31.12.2016.....	14
TABULKA 7 - OBYVATELSTVO V JEDNOTLIVÝCH OBCÍCH REGIONU K 31.12.2016.....	19
TABULKA 8- ZNÁZORNĚNÍ VÝVOJE STAVOVÝCH UKAZATELŮ	21
TABULKA 9 - VÝVOJ PŘIROZENÉHO PŘÍRŮSTKU V ORP	22
TABULKA 10 -POHYB OBYVATELSTVA V REGIONU ZA SLEDOVANÁ OBDOBÍ	23
TABULKA 11- VÝVOJ PŘIROZENÉHO PŘÍRŮSTKU V ORP VE SLEDOVANÉM OBDOBÍ.....	24
TABULKA 12-ZNÁZORNĚNÍ VYBRANÝCH ÚDAJŮ V RÁMCI JIHOČESKÉHO KRAJE V ROCE 2016.....	25
TABULKA 13 -POROVNÁNÍ PRŮMĚRNÉHO VĚKU V SO ORP SOBĚSLAV VE VYBRANÝCH LETECH.....	26
TABULKA 14 – SŇATKY V SO ORP SOBĚSLAV	27
TABULKA 15 - ROZVODY V SO ORP SOBĚSLAV	28
TABULKA 16 – NEZAMĚŠTNANOST VE VYBRANÝCH LETECH	29
TABULKA 17 -POČET UCHAZEČŮ O ZAMĚŠTNÁNÍ K 31.12.2016.....	30
TABULKA 18 - VĚKOVÁ STRUKTURA OBYVATELSTVA, PRŮMĚRNÝ VĚK A PODÍL NEZAMĚŠTNANÝCH OSOB V ORP SOBĚSLAV K 31.12.2016.....	31
TABULKA 19 - STRUKTURA NEZAMĚŠTNANOSTI DLE DÉLKY VEDENÍ V EVIDENCI UCHAZEČŮ O ZAMĚŠTNÁNÍ V ORP SOBĚSLAV	32
TABULKA 20- VÝVOJ MÍRY NEZAMĚŠTNANOSTI V LETECH 2014-2017 V % V ORP SOBĚSLAV.....	33
TABULKA 21 - UKAZATELE NEZAMĚŠTNANOSTI V ČASOVÉ ŘADĚ ZA SO ORP SOBĚSLAV.....	35
TABULKA 22 - CELOREPUBLIKOVÉ SROVNÁNÍ PODÍLU NEZAMĚŠTNANÝCH A POČTU UCHAZEČŮ NA JEDNO VOLNÉ MÍSTO V OKRESECH JIHOČESKÉHO KRAJE K 31.12.2017.....	36
TABULKA 23- CHARAKTERISTIKA TRHU PRÁCE OBCÍ S ROZŠÍŘENOU PŮSOBNOSTÍ V JIHOČESKÉM KRAJI	39
TABULKA 24- SROVNÁNÍ JEDNOTLIVÝCH KRAJŮ V RÁMCI ČR.....	40
TABULKA 25 - POČET VYPLACENÝCH DÁVEK SSP NA ÚZEMÍ JIHOČESKÉHO KRAJE.....	42
TABULKA 26 - DÁVKY SSP - POČET VYPLACENÝCH DÁVEK V ORP SOBĚSLAV	43
TABULKA 27 - OBJEM VYPLACENÝCH FINANČNÍCH PROSTŘEDKŮ V ORP SOBĚSLAV (V TISÍCÍCH KČ)	44
TABULKA 28 - POČET DÁVEK PĚŠTOUNSKÉ PÉČE V ORP SOBĚSLAV	45
TABULKA 29 - OBJEM VYPLACENÝCH FINANČNÍCH PROSTŘEDKŮ DÁVEK PP V ORP SOBĚSLAV (V TISÍCÍCH KČ).....	45
TABULKA 30 - POČET DÁVEK HMOTNÉ NOUZE V ORP SOBĚSLAV.....	46
TABULKA 31 -DÁVKY HMOTNÉ NOUZE - OBJEM VYPLACENÝCH FINANČNÍCH PROSTŘEDKŮ V ORP SOBĚSLAV (V TISÍCÍCH KČ)...	47
TABULKA 32- PŘÍSPĚVEK NA PĚČI A DÁVKY OZP - POČET + OBJEM VYPLACENÝCH FINANČNÍCH PROSTŘEDKŮ V ORP SOBĚSLAV (V TISÍCÍCH KČ)	48
TABULKA 33- POČET OBYVATEL, DĚTÍ A RODIN V JEDNOTLIVÝCH ORP JIHOČESKÉHO KRAJE ZA ROK 2016	50
TABULKA 34 - MÍRA NÁROČNOSTI VÝKONU SPOD V JEDNOTLIVÝCH ORP JIHOČESKÉHO KRAJE, VYBRANÉ ÚDAJE ZE STATISTIK	51
TABULKA 35- UMISŤOVÁNÍ DĚTÍ DO NÁHRADNÍ RODINNÉ PÉČE V ORP SOBĚSLAV	52
TABULKA 36 - POČET DĚTÍ V PĚŠTOUNSKÉ PĚČI, OSOBNÍ PĚČI PORUČNÍKA, V PĚČI JINÉ OSOBY V ORP SOBĚSLAV	52
TABULKA 37 - POČET PŘÍPADŮ RODIN ZAEVIDOVANÝCH ZA SLEDOVANÝ ROK ORP SOBĚSLAV	53
TABULKA 38 - ODHADY POČTU DYSFUNKČNÍCH RODIN V JEDNOTLIVÝCH ORP JIHOČESKÉHO KRAJE.....	53
TABULKA 39 - SOCIÁLNĚ VYLOUČENÉ LOKALITY V JEDNOTLIVÝCH ORP; PODÍL OSOB V EXEKUCI.....	54
TABULKA 40- TRESTNÁ ČINNOST V ORP SOBĚSLAV.....	56
TABULKA 41- SROVNÁNÍ POČTU TČ - ABSOLUTNÍ POČET	56
TABULKA 42- VĚK PACHATELŮ V DOBĚ SPÁCHÁNÍ TRESTNÉHO ČINU V ORP SOBĚSLAV	57

TABULKA 43 - PŘESTUPKY SPÁCHANÉ NA ÚZEMÍ VESELÍ NAD LUŽNICÍ ŘEŠENÉ MĚSTSKOU POLICIÍ VE VESELÍ NAD LUŽNICÍ...	57
TABULKA 44 - PŘESTUPKY SPÁCHANÉ NA ÚZEMÍ SOBĚSLAV ŘEŠENÉ MĚSTSKOU POLICIÍ SOBĚSLAV	58
TABULKA 45 - KLIENTI KURÁTORA PRO DĚTI A MLÁDEŽ VE SLEDOVANÉM OBDOBÍ	58
TABULKA 46 - POČET KLIENTŮ VE SLEDOVANÉM OBDOBÍ	59